

**AM ALLMATIC®**

# XTILUS

SZÁRNYAS KAPU  
AUTOMATIKA



## **B.I.G GATE Kaputechnika Kft.**

Cím: 2220 Vecsés Fő út 116.

Tel.: +36 30 302 0060 +36 29 746 646

Szervíz: +36 30 844 0910

E-mail: [allmatic.vecses@gmail.com](mailto:allmatic.vecses@gmail.com)

Web: [www.kaputechnikavecses.hu](http://www.kaputechnikavecses.hu)

**FIGYELEM!** AZ EGYSÉG TELEPÍTÉSÉT CSAK A KÉZIKÖNYV ELOLVASÁSA UTÁN KEZDJE MEG! A TELEPÍTÉST KIZÁRÓLAG KÉPESÍTETT, KAPUTECHNIKAI SZAKEMBER VÉGEZHETI!

Motor	Működtető feszültség	Maximális kapuszárny	Maximális kapusúly	Maximális tolóerő	Kód
<b>XTILUS</b>	230V 50/60Hz	3,5 m	400 Kg / 880 lbs	1600 N	<b>12007408*</b>
<b>XTILUS 24V</b>	24Vdc	3,5 m	350 Kg / 770 lbs	1600 N	<b>12007489*</b>
<b>XTILUS</b>	230V 50/60Hz	3,5 m	400 Kg / 880 lbs	1600 N	<b>12007411**</b>
<b>XTILUS 24V</b>	24Vdc	3,5 m	350 Kg / 770 lbs	1600 N	<b>12007406**</b>

\* DIN kioldó kulcs

\*\* Sztenderd kioldó kulcs

## FONTOS BIZTONSÁGI UTASÍTÁSOK A TELEPÍTÉSHEZ

### - FIGYELEM - AZ EMBERI BIZTONSÁG ÉRDEKÉBEN FONTOS AZ ÖSSZES UTASÍTÁS BETARTÁSA.

1. Ez a kézikönyv kizárólag szakembereknek szól, akik jártasak automata kapuk, ajtók beszerelésében és az esetlegesen felmerülő problémák elhárításában (a hatályos jogszabályoknak ill. gyakorlatnak megfelelően).
2. A beüzemelését végző szakembernek kötelező a kézikönyv egy példányát a végfelhasználónak átadnia, az EN12635 sztenderdeknek megfelelően.
3. A beüzemelés előtt a szakembernek kockázatelemzést kell végeznie az automatizált kapu zárásával kapcsolatban és gondoskodnia kell a gyenge pontok biztonságáról. (az EN 12453 ill. EN 12445 sztenderdeknek megfelelően).
4. A motor üzembe helyezése előtt a szakembernek meg kell győződnie arról, hogy a kapu megfelelő műszaki állapotban van, jól nyílik és záródik.
5. Az üzembehelyezést végző szakembernek el kell távolítania a kapu motoros mozgásának esetleges akadályait.(pl. csavarok, reteszek, zárok stb.)
6. A beüzemelését végző szakembernek a rögzített pontok közelében jól látható figyelmeztető jelzéseket kell elhelyeznie, az balesetek elkerülése érdekében.
7. A motoron kívül a különböző elektromos alkatrészeket (például fotocellák, villogók stb.) az EN 60204-1 szabvány szerint és az EN 12453 szabvány, 5.2.2. pontja szerint kell beüzemelni.
8. A működtetéshez szükséges nyomógombok elhelyezését úgy kell kivitelezni, hogy az eszköz elhelyezkedése a berendezés működtetésekor ne veszélyeztesse a működtető személy testi épségét. Ezen kívül lehetőség szerint ki kell küszöbölni a nyomógombok véletlen benyomásának kockázatát.
9. Tartsa az automatika vezérlőit (nyomógomb, távirányító stb.) gyermekektől elzárva. A kezelőszerveket a helyszínen a talajtól legalább 1,5 méteres magasságban és a mozgó alkatrészek hatósugarán kívül kell elhelyezni.
10. Üzembe helyezés, karbantartás, vagy bármilyen szerelési munka előtt áramtalanítsa a rendszert.
11. A végső üzembe helyezés előtt a szakembernek meg kell győződnie róla, hogy a kapu működtetésével járdán, közterületen nem képez akadályt.

Az ALLMATIC NEM VÁLLAL FELELŐSSÉGET a biztonsági előírások, és a hatályos jogszabályok figyelmen kívül hagyásából származó károkért!

### KÉRJÜK, FOKOZOTTAN ÜGYELJEN AZ ALÁBBI UTASÍTÁSOK BETARTÁSÁRA:

1. Amennyiben még nincs a rendszerben, kössön be egy kismegszakítót a vonatkozó nemzetközi sztenderdeknek megfelelően. Ezt az eszközt óvni kell a véletlen lekapcsolástól (például egy zárt főkapcsoló szekrénybe kell felszerelni).
2. Ami a kábelszakaszt és a kábel fajtáját illeti, az ALLMATIC a H05RN-F kábel használatát javasolja, minimum 1,5 mm<sup>2</sup> keresztmetszettel, és minden esetben követni kell az IEC 364 szabványt és a Magyarországon érvényben lévő telepítési előírásokat.
3. Egy esetleges fotocellapár elhelyezése: A fotocellák sugara a talajtól legfeljebb 70 cm magasságban legyen és a kapu mozgásterétől legfeljebb 20 cm-es távolságban lehet. Az EN 12445 rendelet 7.2.1. pontjának megfelelően, az üzembe helyezés előtt ellenőrizze, hogy megfelelően működnek-e.
4. Az EN 12453 sztenderd alapján, amennyiben a csúcserő meghaladja a normatív értéket (400 N), aktív jelenlét érzékelőt kell alkalmazni a kapu teljes magasságában (max. 2,5 m-ig) Ebben az esetben, a fotocellákat az EN 12445 rendelet 7.3.2.2. pontjának megfelelően kell felszerelni.

### FIGYELEM - A RENDSZERT KÖTELEZŐ FÖLDELNI!

Az itt feltüntetett instrukciók pusztán ajánlások. Az ALLMATIC fenntartja a jogot, hogy azokat bármikor szükség szerint megváltoztassa.

A rendszer bekötését az előírásoknak és hatályos jogszabályoknak teljes mértékben megfelelően végezze.

## ÁLTALÁNOS FIGYELMEZTETÉSEK

**!** **FIGYELEM!** A termék üzembe helyezése előtt kötelező elolvasni a termékhez mellékelt ÁLTALÁNOS BIZTONSÁGI FIGYELMEZTETÉSEK dokumentumát. 6-1620001 számú dokumentum. Ez a kiegészítő lap letölthető a [www.allmatic.com](http://www.allmatic.com) oldalról is.

## A TERMÉK LEÍRÁSA

Irreverzibilis hajtóműves motorok akár 3,5 méteres szárnyhosszúságú szárnyas kapukhoz. Az irreverzibilis motor elektromos zár használata nélkül teszi hatékonyan zárhatóvá a kaput. A motort hőszenzor védi, amely ideiglenesen megszakítja a működési ciklust hosszabb használat esetén.

MŰSZAKI ADATOK		XTILUS	XTILUS 24V
Maximális kapusúly	Kg	400	350
Maximális kapuhossz	m	3,5	3,5
Működtető feszültség		230V - 50/60Hz	24Vdc
Felvett áram	A	1	2,5
Motor teljesítmény	W	200	60
Működési sebesség	m/s	0,10	Variable
Lökethossz	mm	400	400
Motor súlya	Kg	8,5	8,5
Kondenzátor	µF	8	-
Javasolt max. napi ciklus	n°	150	200
Egymást követő max. ciklus	n°	20	45
Üzemhányad	%	50	80
Karbantartás / áramszünet kuplung kioldás		with key	with key
Működési hőmérséklet	°C	-20...+55	-20...+55
Védelem	IP	44	44
Átlagos munkaidő	s	20	14...22
Maximális tolóerő	N	1600	1600
Vezérlés		<b>BIOS2 / BIOS2 ECO</b>	<b>BIOS2 24</b>

HUN

## ELLENŐRZÉS A TELEPÍTÉS ELŐTT

### **!** FIGYELEM! A KAPUNAK AKADÁLYMENTESEN KELL MOZOGNIA

Figyelem: A kaput csak abban az esetben lehet automatizálni, ha üzemképes állapotban van, kézzel könnyen nyitható, zárható és akadálymentesen mozog. Paraméterei megfelelnek az EN12604 szabványnak.

- Amennyiben van valamelyik kapuszárnyban beépített személybejáró, abban az esetben, nyitott személybejáró esetén meg kell akadályozni a motor működését, amíg a személybejáró nyitva van, az EN 12453 szabvány 5.4.1. pontja szerint.
- A telepítés során ne alakítson ki olyan területet, ahová valaki be tud szorulni (például a nyitott kapu és a kerítés közé)
- Biztonsági okokból, a kapu tetején ne legyen mechanikus ütköző
- Megjegyzés: rögzítse erősen a kapuszárnyakat az oszlopok zsanérjaihoz, ne legyen kilengése használat közben és akadálymentesen mozogjon. A motor felszerelése előtt ellenőrizze a telepítési méreteket stb.

### **!** FIGYELEM!

- A motor felszerelése előtt minden méretet és körülményt ellenőrizni kell.
- Ajánlott a mechanikus ütközőket a talajra szerelni nyitáskor és zárásnál egyaránt. Ha ezek használata nem lehetséges, akkor kötelező a motoron lévő mechanikus ütközők használata, lásd az 10-11. ábrát a 9. oldalon.
- Az automatika működésének optimalizálása érdekében javasoljuk a mozgás végén a lassítás alkalmazását.
- Erősen szeles helyeken történő beépítéshez javasoljuk a v06 típusú elektromos zár használatát, a tartozékkód: 64100182 (elektromos zár v06) / 64100183 (félhengeres).

## TIPIKUS RENDSZER FELÉPÍTÉS

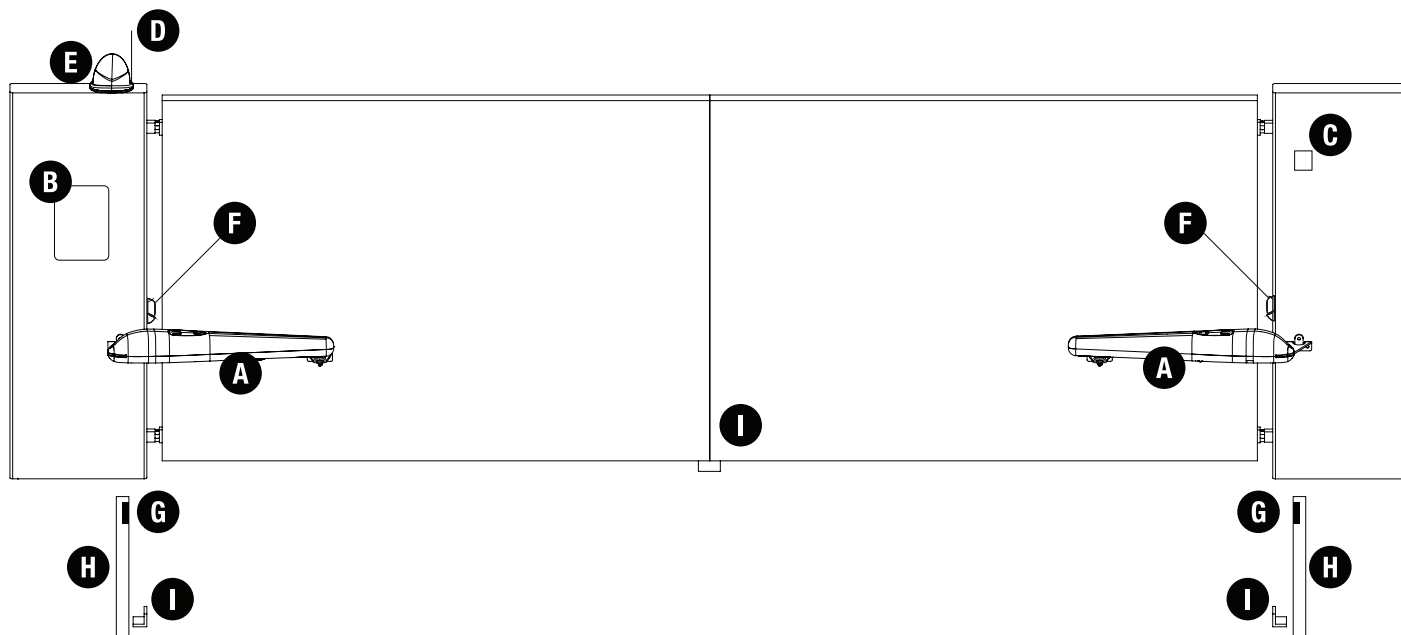


Fig. 1

- A - XTILUS kapumotor
- B - Vezérlőegység dobozban
- C - Kulcsos kapcsoló
- D - Külső antenna
- E - Villogó
- F - Fotocella (külső)
- G - Fotocella (belső)
- H - Oszlop a fotocellához
- I - Mechanikus ütköző a talajon

**⚠ FIGYELEM!** AZ XTILUS MŰKÖDÉSÉNEK OPTIMALIZÁLÁSÁHOZ AZ ALLMATIC VEZÉRLŐEGYSÉG ÉS TARTOZÉKOK HASZNÁLATÁT AJÁNLUJUK.

### XTILUS MÉRETEK

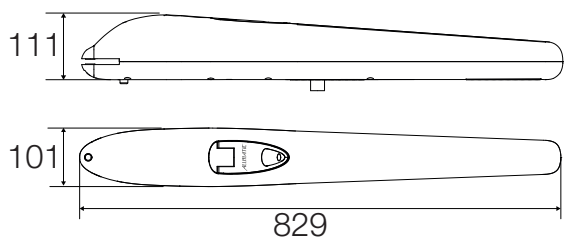


Fig.2

### BESZERELHETŐ ALKATRÉSZEK, AZ EN 12453 SZABVÁNYNAK MEGFELELŐEN

Parancs típusa	A kapu használatának módja		
	Szakképzett kezelő magánterületen	Szakképzett kezelő közterületen	Korlátlan használat
kézi vezérlés	A	B	nem lehetséges
látható impulzussal (pl. nyomógomb)	E	E	E
nem látható impulzussal (pl. távirányító)	E	E	E
automatizált	E	E	E

A: Parancs gomb kézi vezérléssel (addig működik, amíg nyomják)  
 B: Kulcsos kapcsoló kézi vezérléssel.  
 E: Fotocellák.

## TELEPÍTÉS

A konzolok rögzítése előtt válassza ki a helyi adottságoknak megfelelő rögzítési méreteket az 1. táblázatban megadott adatok alapján. (3. ábra) Ezek a méretek abban az esetben érvényesek, ha a motor zárt kapunál a maximális hossz -1 cm-en (CD) áll. A motor rögzítéséhez használja a mellékelt rögzítőelemeket.

Megjegyzés: A táblázatban szereplő "B" méretek az "A" méretek alapján javasolt értékek. Határozza meg az Ön által használni kívánt A + B méreteket: ezen két méret összege határozza meg a lökethosszt. (CU).

Megjegyzés: a kapumotor lökethossza (CU) nem lehet egyenlő vagy nagyobb, mint a maximális lökethossz (CD).

Táblázat 1

Nyitási szög	A	B	C	D	E	L <sub>max</sub>	C <sub>u</sub>	Figure pag. 6
90°	90	195	120	75	76	760	285	1
	110	180	120	60	76	760	290	2
	110	150	90	60	76	760	260	3
	90	210	90	120	76	760	300	4
	130	130	120	10	76	760	260	5
110°	160	140	120	20	76	760	300	-
	160	150	120	30	76	760	310	-

$A+B=CU$  (lökethossz) /  $CD$  (Maximális lökethossz) = 400 mm

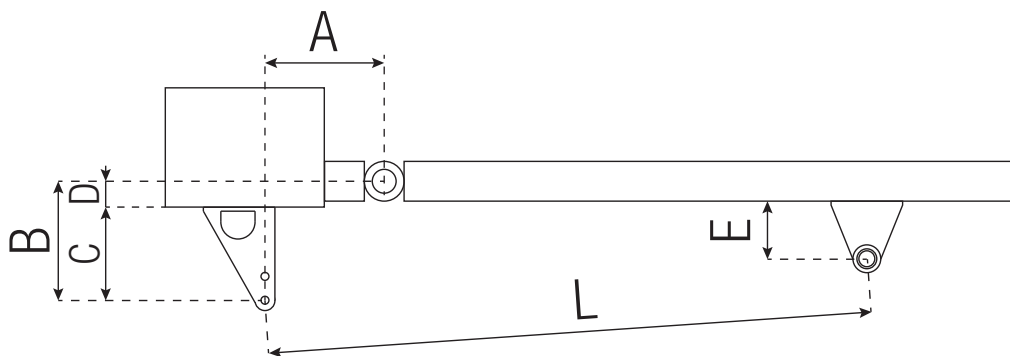
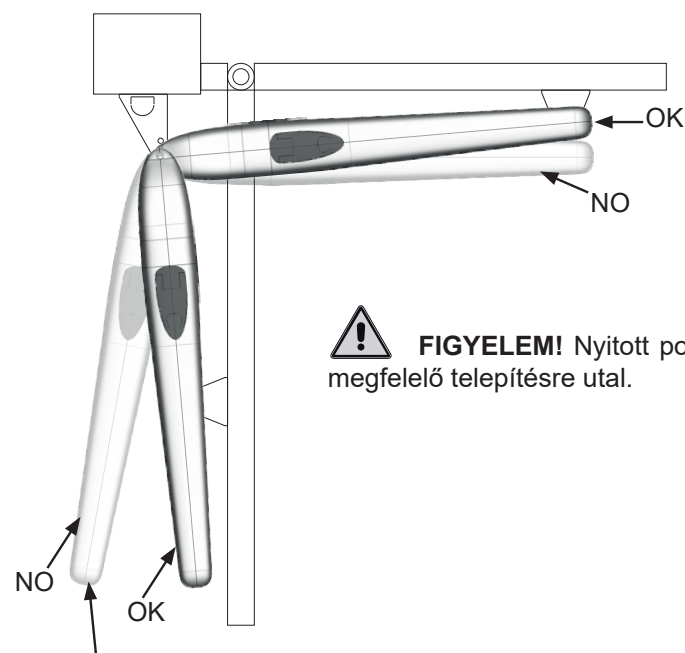


Fig. 3

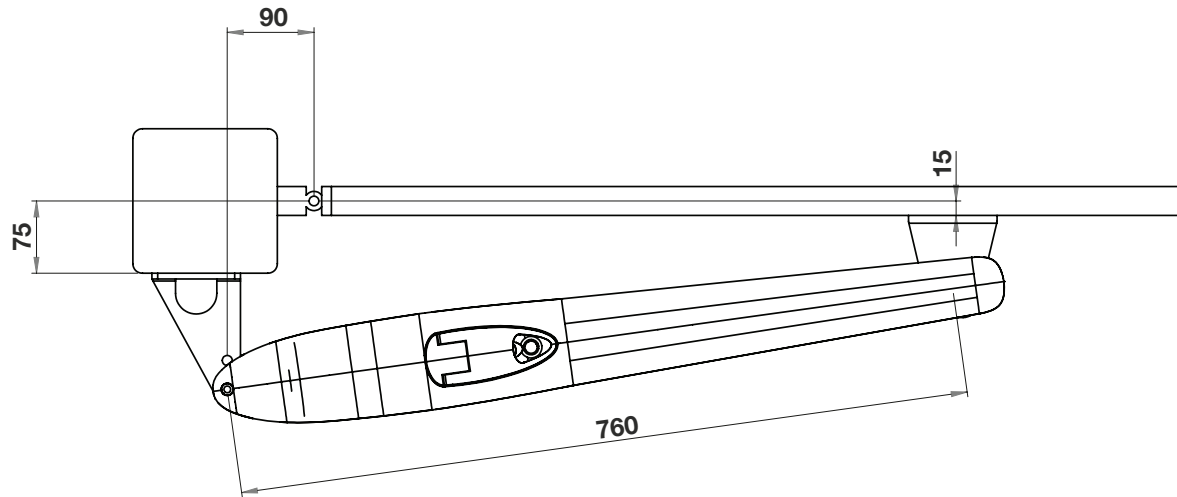


**FIGYELEM!** Nyitott pozícióban a kar nem lehet negatívban. Ez nem megfelelő telepítésre utal.

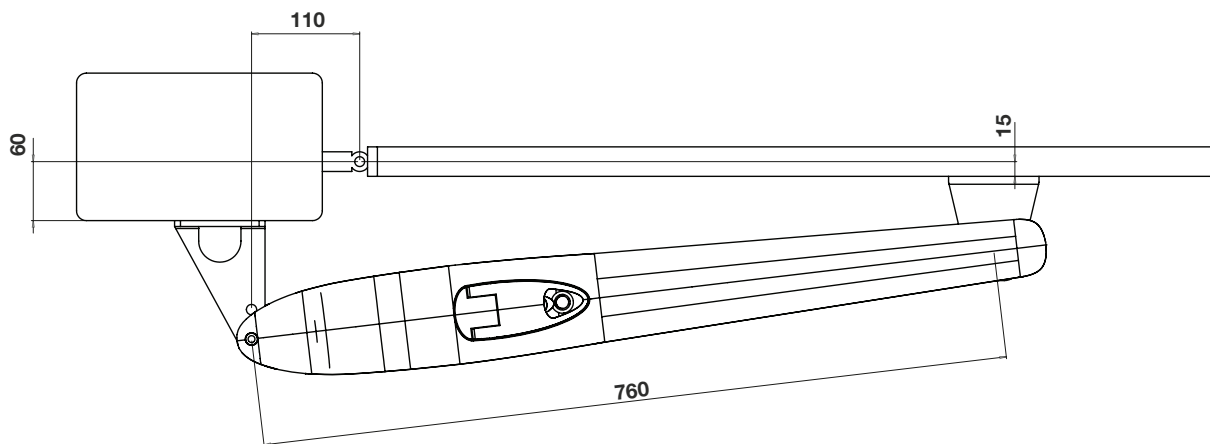
Fig. 4

# PÉLDÁK AZ IDEÁLIS TELEPÍTÉSRE

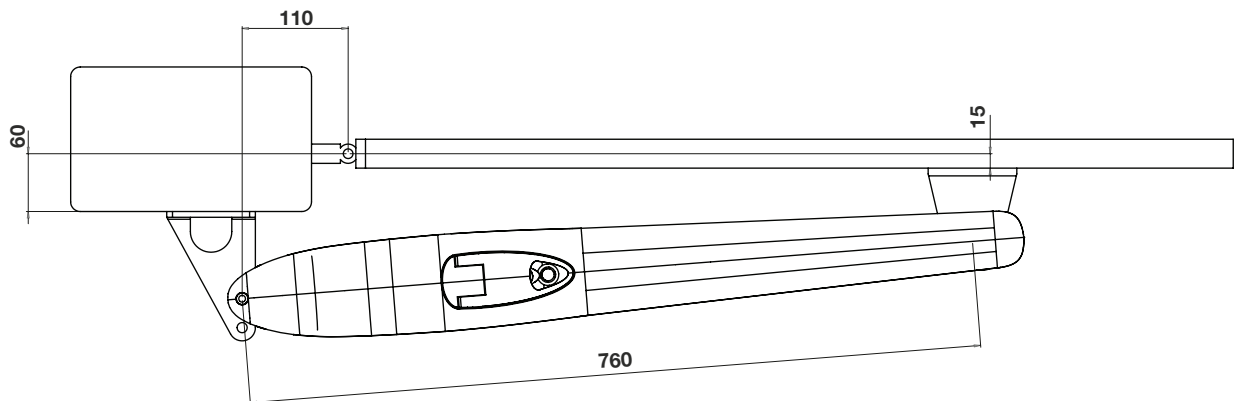
## 1. A hátsó lemez külső furata



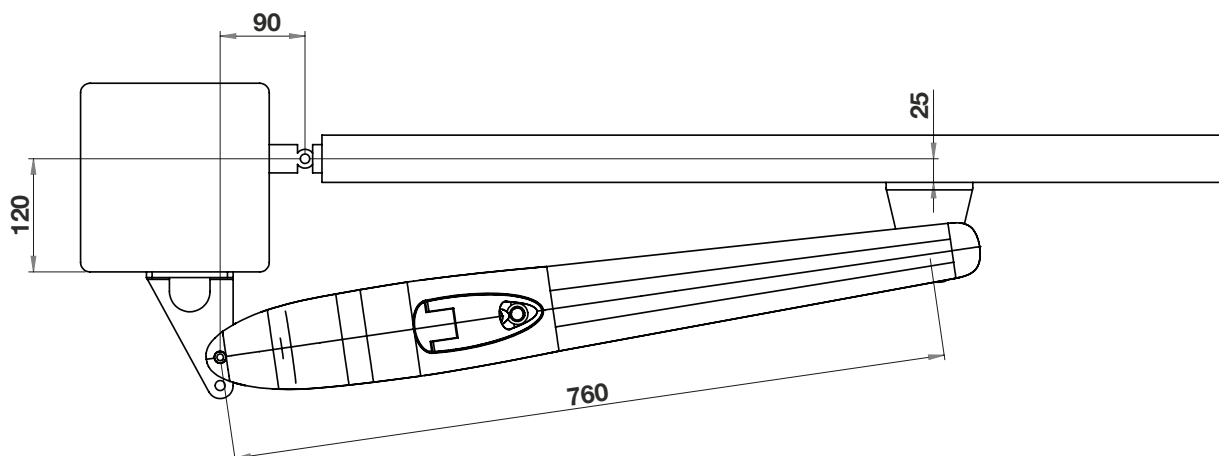
## 2. A hátsó lemez külső furata



## 3. A hátsó lemez belső furata

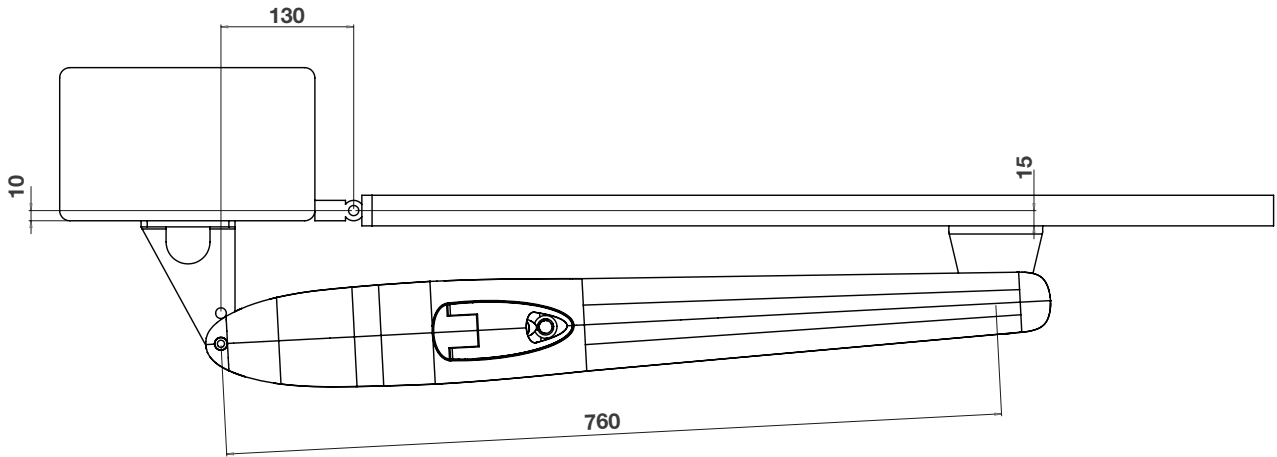


## 4. A hátsó lemez belső furata



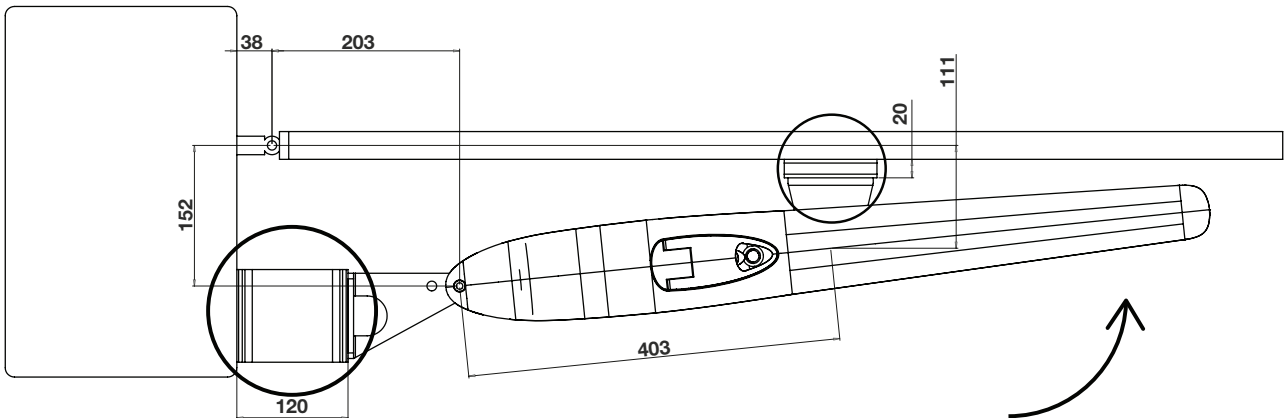
HUN

## 5. A hátsó lemez külső furata

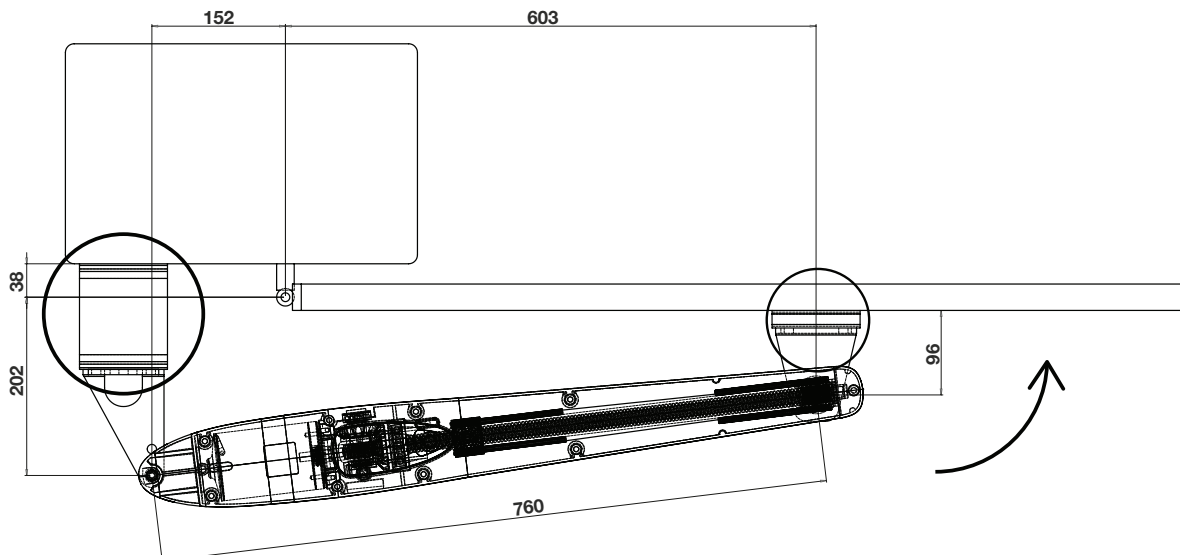


## KÜLÖNLEGES ALKALMAZÁS, KIFELEÉ NYÍLÓ KAPU EGYEDI KONZOLLAL

### 6.1 ZÁRT KAPU



### 6.2 NYITOTT KAPU



## A HÁTSÓ KONZOL RÖGZÍTÉSE AZ OSZLOPHOZ

Rögzítse a hátsó tartókonzolt az oszlopra (5-6. ábra) a táblázatból kiválasztott méreteknek megfelelően. Ha vasoszloppal dolgozik, csavarozza közvetlenül az oszlopra a lemezt 3 db M8 csavarral. Ha a tartókonzolt betonoszlopra kell rögzíteni, akkor 3 db 8 mm-es Fischer csavarral dolgozzon. Amikor a hátsó konzol rögzítve van, helyezze a motor hátsó részét a konzolon kialakított helyre és rögzítse (5.ábra).

**FIGYELEM!** Amikor a hátsó konzolt az oszlopra csavarozza (6. ábra) ne feledje, hogy 50 mm-rel magasabban kell rögzíteni, mint majd az elsőt, hogy a motor vízszintben legyen. (9. ábra) Használjon vízmértéket!

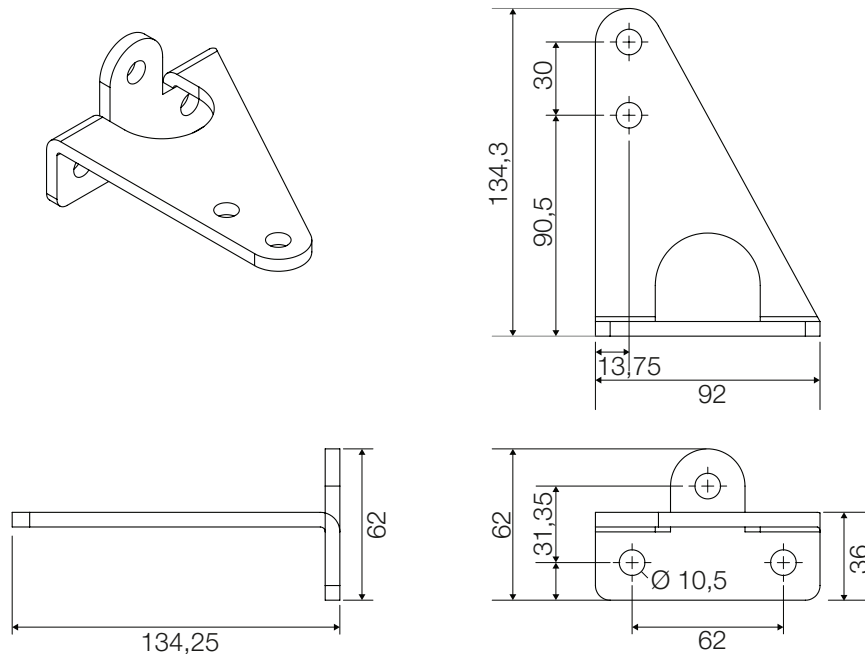


Fig. 5

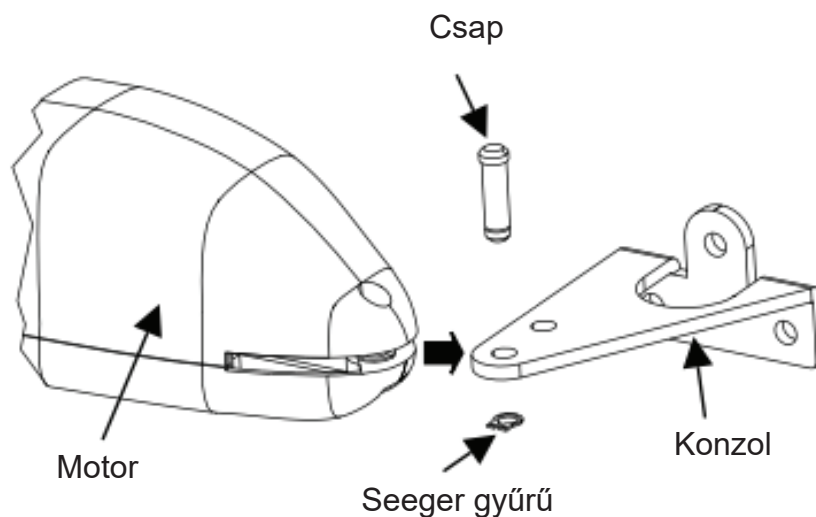


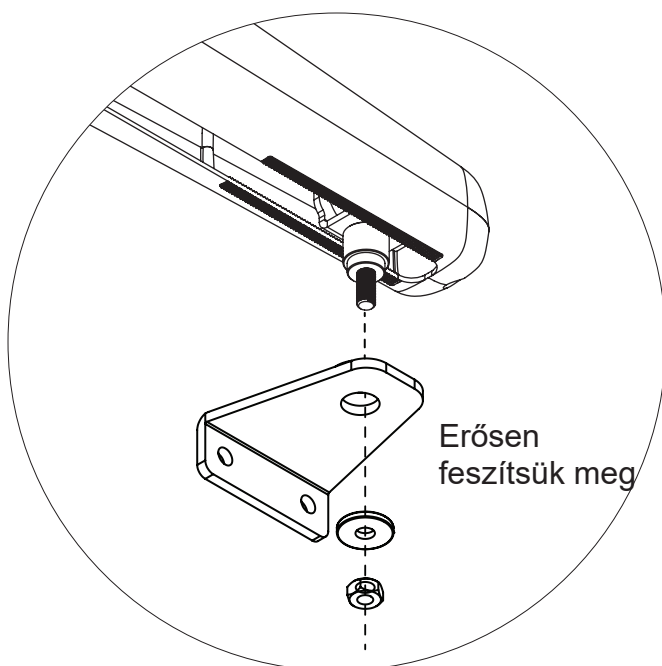
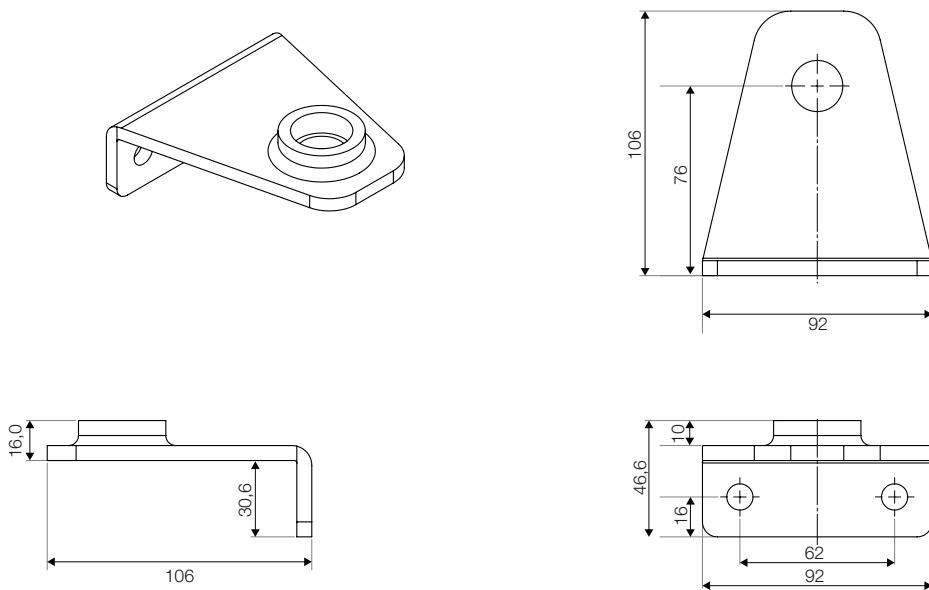
Fig. 6

## AZ ELSŐ TARTÓKONZOL RÖGZÍTÉSE A KAPUHOZ

A konzol kapuhoz rögzítéséhez kövesse az alábbi utasításokat:

1. Illessze az első tartókonzolt a motorhoz. Tegye rá az alátétet, szorosan húzza meg a csavart (8. ábra)
2. Zárja be a kaput.
3. Mozdassa a szárnyas motort a már felszerelt konzollal a kapu felé.
4. Húzza el az első tartókonzolt a végállásig, majd tolja vissza körülbelül 1 cm-rel és jelölje meg a kapun a konzol pozícióját.
5. Hajtsa végre ugyanezt a műveletet a nyitott pozíciónál is.
6. Ha a pozíciók megfelelnek, rögzítse a lemezt a kapun; ellenkező esetben módosítsa az A és B koordinátákat (Táblázat 1).

**FIGYELEM!** Az üzembe helyezés előtt próbaképpen többször nyissa illetve zárja be kézzel a kaput, figyelve arra, hogy a motor nem érhet a mozgó kapuhoz.



**FIGYELEM!** A rögzítés előtt kenje meg szilikonzsírral az elülső lemez furatát és a motoron található csapot.

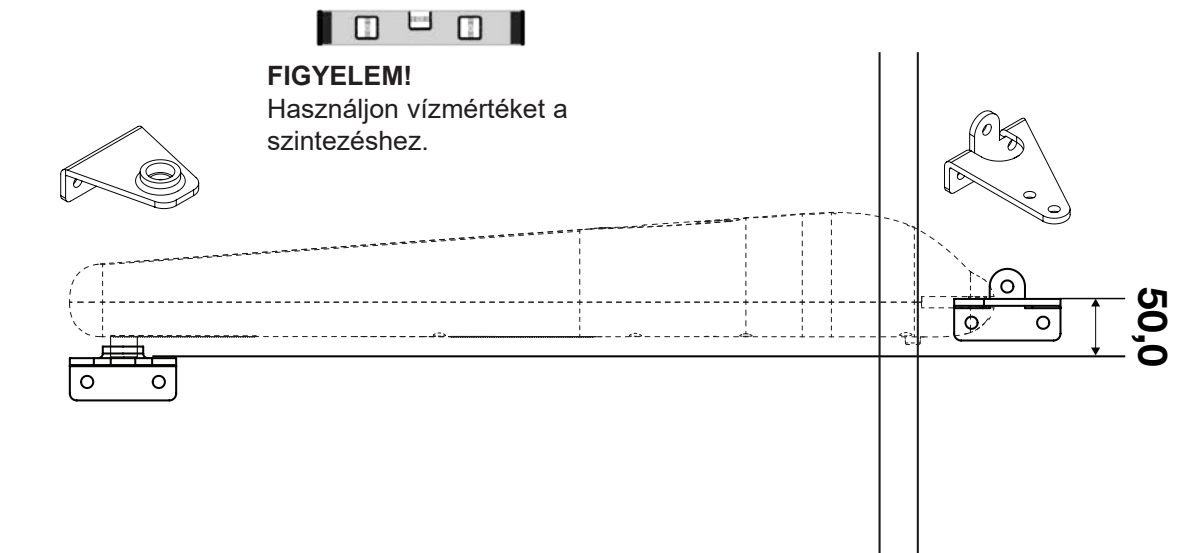


Fig. 9

## MECHANIKUS VÉGÁLLÁSÜTKÖZŐ BEÁLLÍTÁSA

A kapumotorhoz szerelhető mechanikus nyitó végállásütköző (kötelező) és/vagy záró végállásütköző (opcionális), ha a kapu nem talajütközős (10-11. ábra). A beállításhoz lazítsa meg a végállásütköző csavarjait, és mozgassa a szükséges helyzetbe a kívánt végállások eléréséhez, majd húzza meg a csavarokat. (12. ábra)

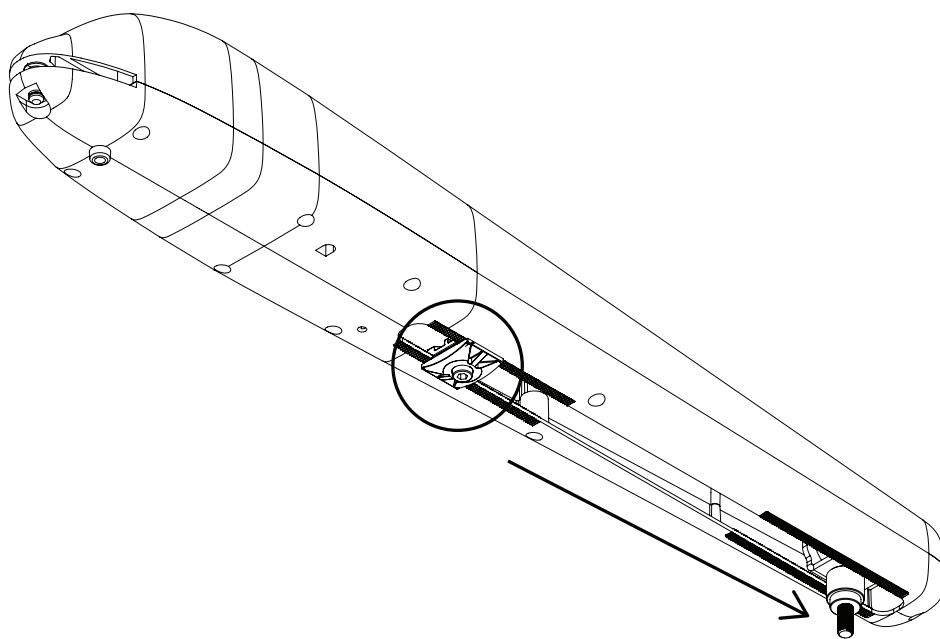


Fig. 10

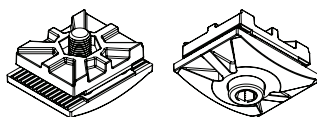


Fig. 11

**!** **FIGYELEM!** AZ OPTIMÁLIS XTIUS MŰKÖDÉSÉHEZ AJÁNLOTT MINDEN MOZGÁSHOZ ALKALMAZNI A LÖKETHOSSZ TELJES HOSSZÁT. HA NEM HASZNÁLJA A TELJES RENDELKEZÉSRE ÁLLÓ LÖKETHOSSZT, A LEHETŐSÉGEKHEZ KÉPEST A MOTOR ELSŐ PONTJA FELÉ HASZNÁLJA A LÖKETHOSSZT, NE A HÁTÓ FELÉ.

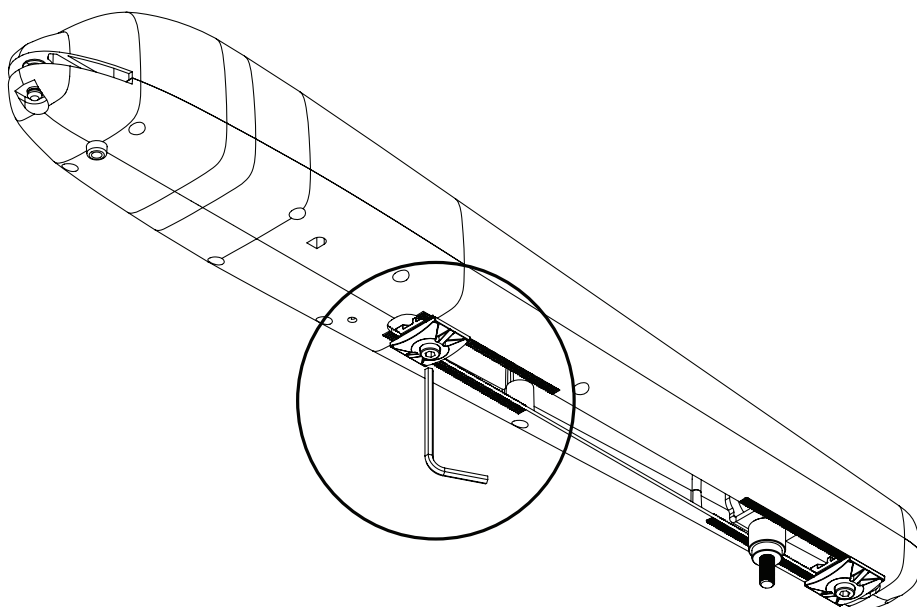


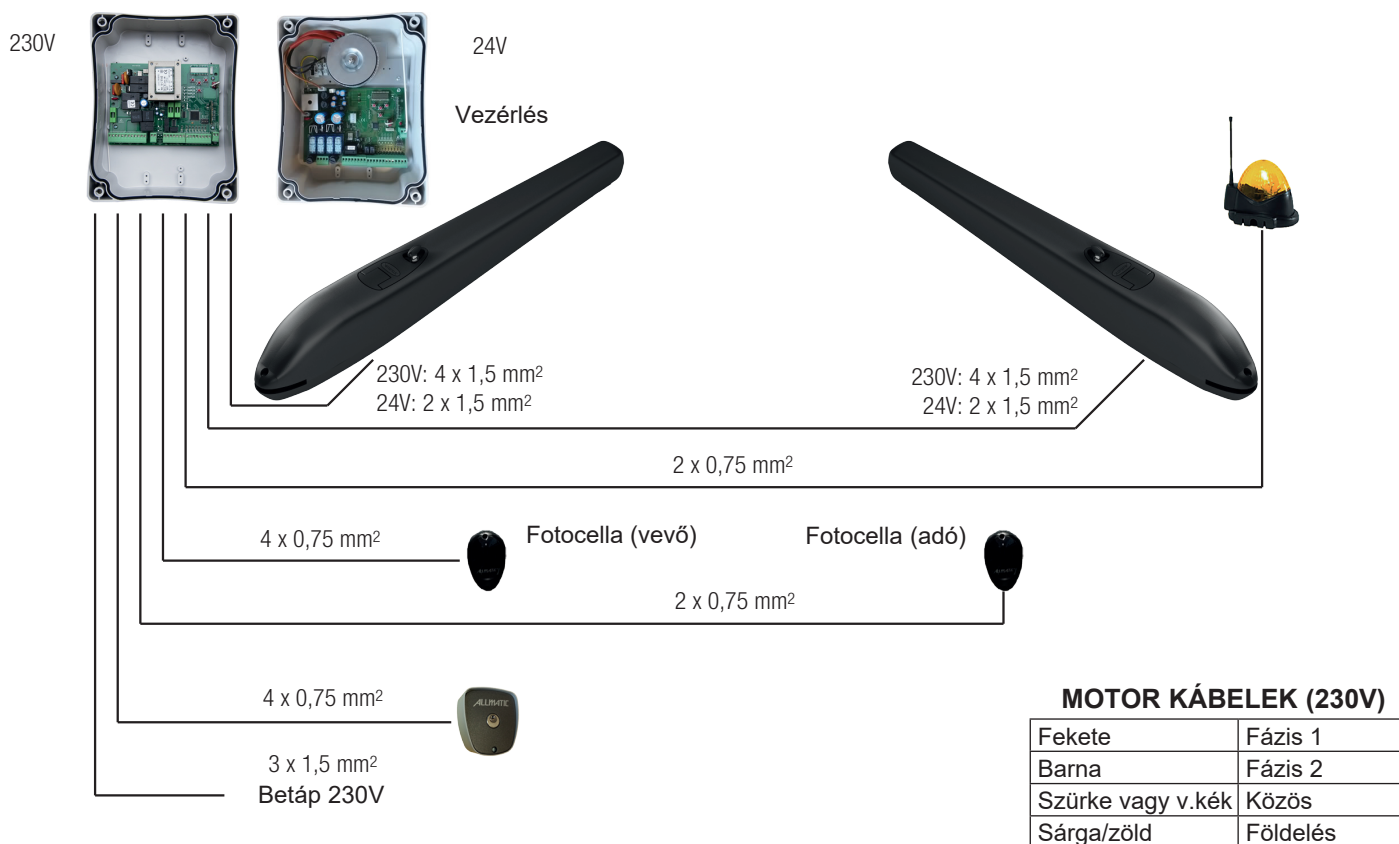
Fig. 12

## A TELEPÍTÉS VÉGSŐ ELLENŐRZÉSE

Mielőtt folytatná a motor elektromos kábelezését, ellenőrizze a kapu megfelelő mozgását:

1. Oldja ki a motort, és mozgassa kézzel a kapu szárnyát (lásd a kapcsolódó bekezdést).
2. Ha a szárny könnyen mozog, a telepítés megfelelő. Ellenkező esetben kenje meg a zsanérokat, az elülső lemez furatát és a motor végén lévő anyát. Ellenőrizze a motor helyes beszerelését.

## CSATLAKOZÁS ÉS KÁBELEZÉS



## FÖLDELÉS

A rendszert kötelező földelni. Használja az előkészített sárga / zöld kábelt a motor földeléséhez.

## KIOLDÁS

A kapu kézzel történő mozgatásához a motort a kulcs behelyezésével ki kell oldani, (a kulcsot elfordítjuk 90 fokban, majd kinyitjuk a kart, lásd 4. ábra) A kapu kézi működtetése előtt a következőket szükséges ellenőrizni:

- a kapu megfelelő fogantyúval rendelkezik.
- ezek a fogantyúk úgy helyezkednek el, hogy a műveletet végző személy testi épségét ne veszélyeztessék.
- a kapu mozgatásához szükséges fizikai erőfelfejtés nem lehet több, mint 225N (magánszemélyek által használt kapuk esetében) és nem lehet több mint 390N (ipari/kereskedelmi célra használt kapuk esetében), az EN 12453 sztenderd 5.3.5 pontjának megfelelően.



Fig. 13 Zárt motor



Fig. 14 Nyitott motor

## HIBAEELHÁRÍTÁS

PROBLÉMA	PROBLÉMA OKA	MEGOLDÁS
Ha a távirányítóval vagy a kulcsos kapcsolóval indító parancsot ad, a kapu nem nyílik ki, vagy a motor nem indul el.	Nincs meg a 230V hálózati feszültség.	Ellenőrizze a tápfeszültséget.
	A VÉSZHELYZET, STOP be van kapcsolva.	Ellenőrizze a STOP köröket vagy parancsokat. Ha egyik sincs bekapcsolva, ellenőrizze a jumpert a vezérlőegység STOP bemenetén.
	Kiégett a biztosíték.	Cserélje le a biztosítékot.
	A motor tápkábele nincs csatlakoztatva vagy hibás.	Csatlakoztassa a kábelt a megfelelő sorkapcshoz, vagy cserélje ki.
	A fotocella nem működik, vagy az fotocella nem lát össze.	Ellenőrizze a bekötést, távolítsa el minden akadályt a fotocella útjából.
Távirányítóval a kapu nem működtethető, de a kulcsos kapcsolóról igen.	A távirányító még nem lett beprogramozva, vagy az elem lemerült.	Programozza be a távirányítót, vagy cseréljen elemet.
A kapu elindul, de hirtelen megáll.	A motor nyomatéka nem megfelelő.	Módosítsa a vezérlőegységen a nyomatékot.
	Az akadályérzékelés (ha van) nem megfelelően van beállítva.	Változtasson az akadályérzékelés érzékenységén. (amennyiben ez lehetséges)
Az egyik szárny nyílik, a másik csukódik.	Nem megfelelő a motorok bekötése.	Állítsa be a lökethosszt a BIOS2 / BIOS2 ECO vezérlőegységgel.
		A vezérlőegységen kösse át a motor irányt.

## KARBANTARTÁS

Kizárólag szakképzett személy végezheti el, miután a motor áramtalanítása megtörtént.

Kenje meg a zsanérokat, az elülső lemez furatát és ellenőrizze a motor által keltett tolóerőt a kapun évente egyszer. Kétévente kenje meg az anyacsavart szilikonzsírral.

## GARANCIA

A gyártói garancia a termékre a vásárlás napjától érvényes, és az általa az anyagok lényeges minőségének hiánya vagy a feldolgozás hiánya miatt hibásnak elismert alkatrészek ingyenes javítására vagy cseréjére korlátozódik. A garancia nem terjed ki a külső okokból, karbantartási hiányosságból, túlterhelésből, természetes kopásból, nem megfelelő típusválasztásból, összeszerelési hibából, vagy egyéb, a gyártónak fel nem róható okokból eredő sérülésekre, hibákra. A helytelenül használt termékekre nem vállalunk garanciát vagy javítást. A megadott adatok csupán tájékoztató jellegűek. Nem vállalunk felelősséget a környezeti hatások miatt bekövetkező elváltozásokért vagy meghibásodásokért.

## A TERMÉK ÁRTALMATLANÍTÁSA

Ez a termék az automatizálás szerves részét képezi, ezért vele együtt kell ártalmatlanítani. A beszerelési műveletekhez hasonlóan a szétszerelési műveleteket a termék élettartamának végén is szakképzett személyzetnek kell elvégeznie. Ez a termék különféle típusú anyagokból áll: egyesek újrahasznosíthatók, másokat pedig ártalmatlanítani kell. Tájékozódjon az Ön területén érvényben lévő szabályozások által megkövetelt újrahasznosítási vagy ártalmatlanítási rendszerekről ezen termékkategóriára vonatkozóan.



**FIGYELEM!** - a termék bizonyos részei olyan szennyező anyagokat vagy veszélyes anyagokat tartalmazhatnak, amelyek a környezetben történő szétszóródása esetén káros hatással lehetnek a környezetre és az emberi egészségre. Amint azt az oldalán lévő szimbólum jelzi, tilos ezt a terméket a háztartási szemétkosárba dobni. Ezt követően hajtsa végre a „szelektív begyűjtést” a megsemmisítéshez, az Ön területén hatályos szabályozás által biztosított módokon, vagy egy új, egyenértékű termék vásárlása esetén adja vissza a terméket az eladónak.

**FIGYELEM!** - a helyi szinten érvényben lévő előírások súlyos szankciókat írhatnak elő a termék nem megfelelő ártalmatlanítása esetén.