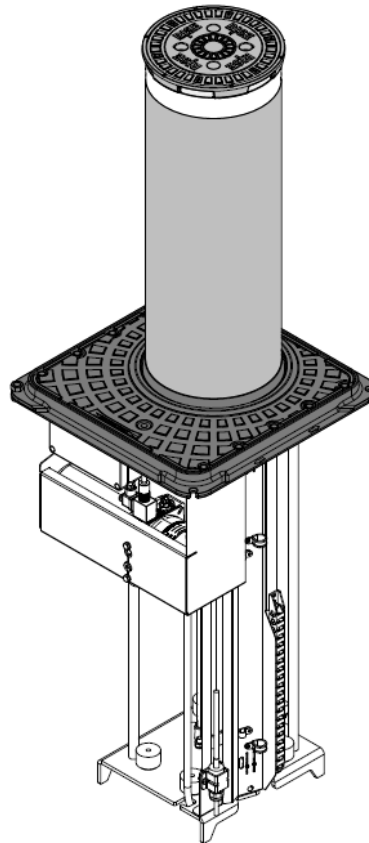


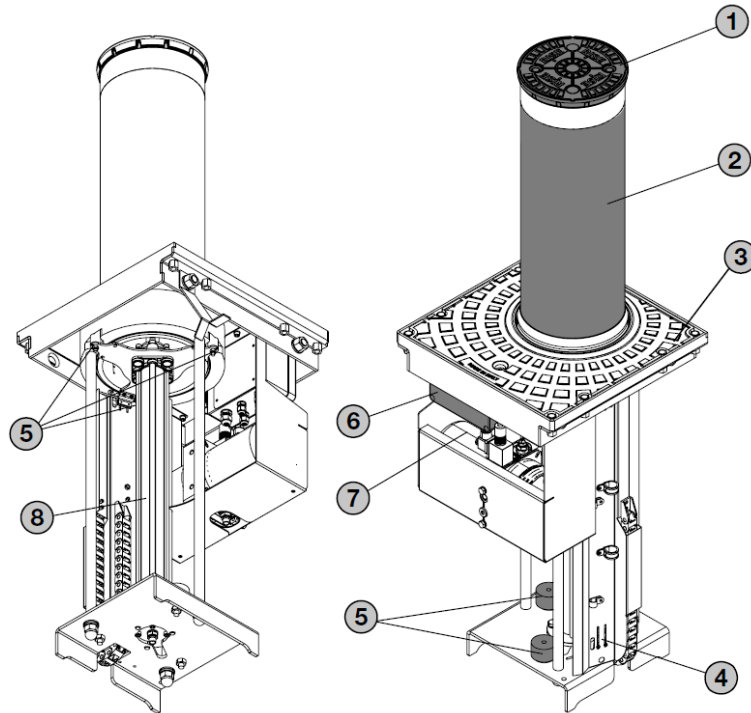
# ***Spartacus***

*Automata kiemelkedő oszlop*

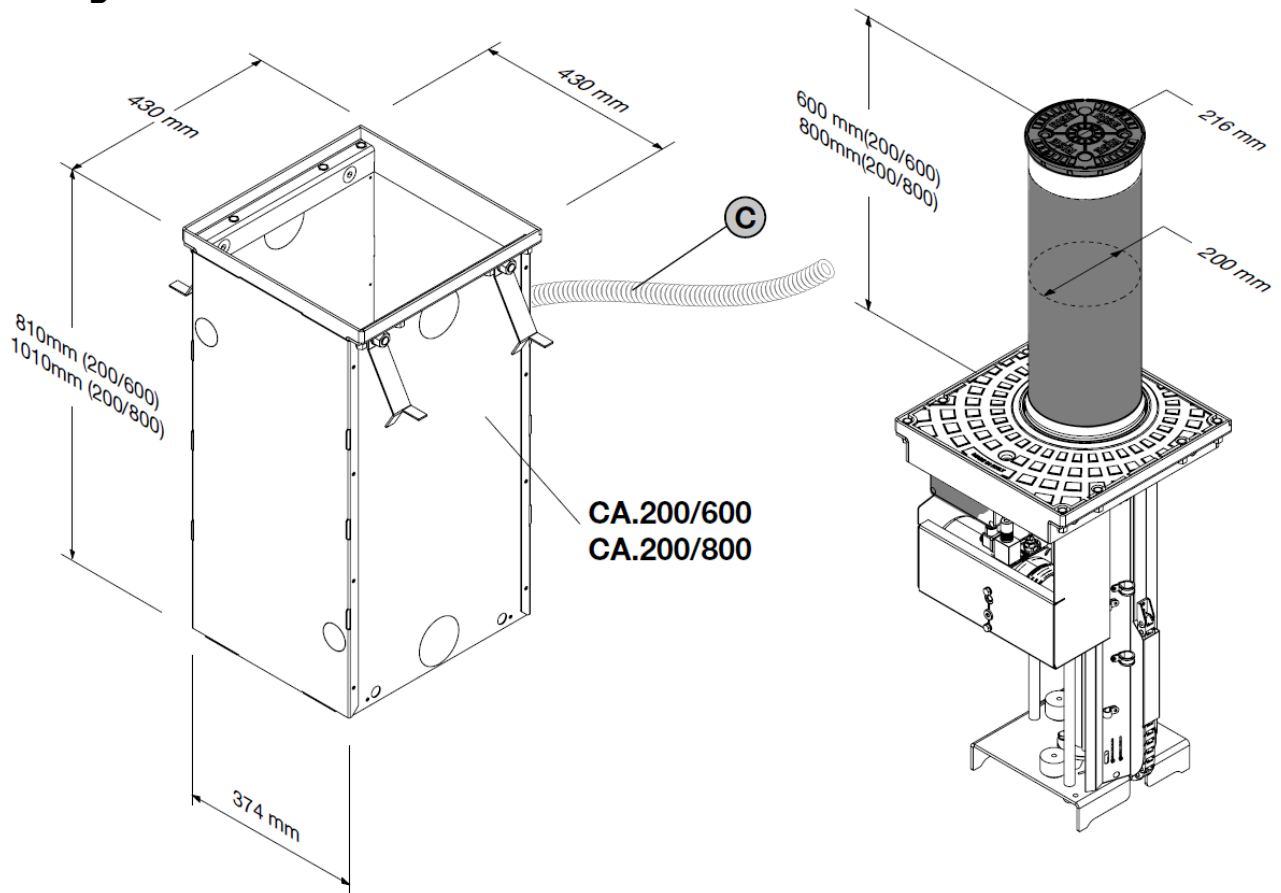
*Üzembe helyezési útmutató szakképzett  
telepítőknek*



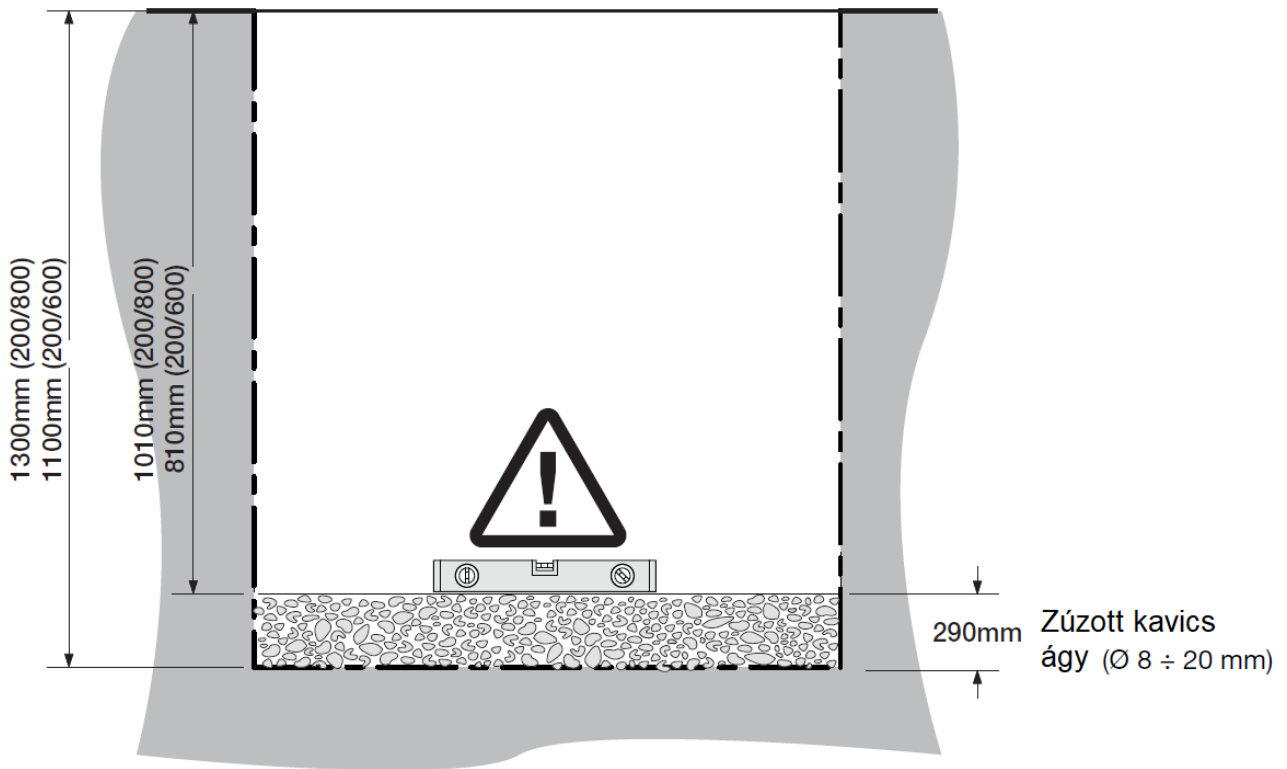
## Belső felépítés:



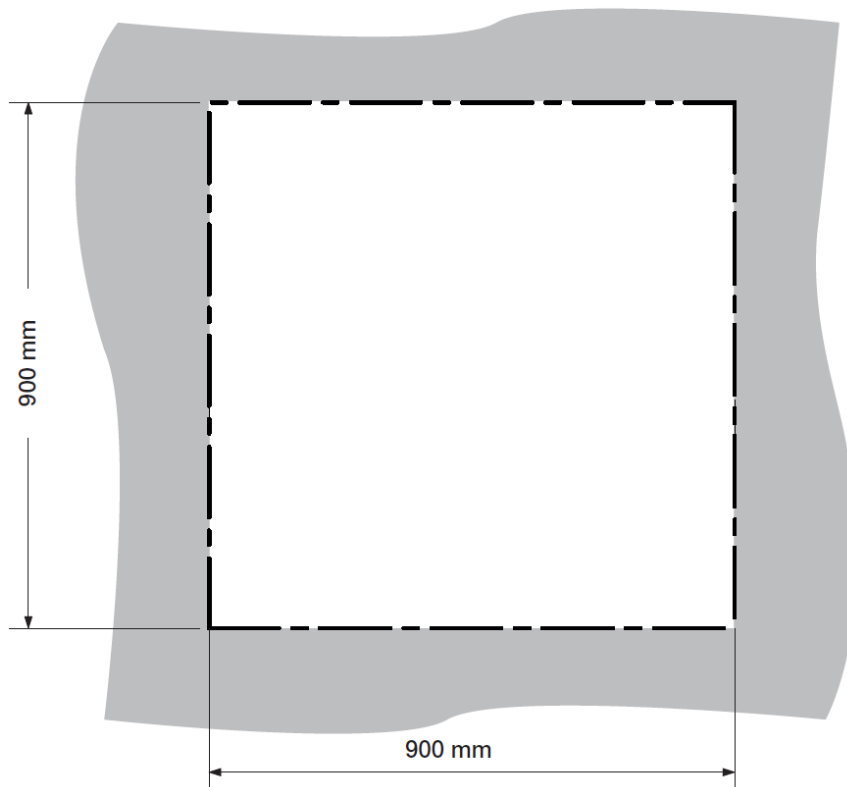
## Befoglaló méretek:



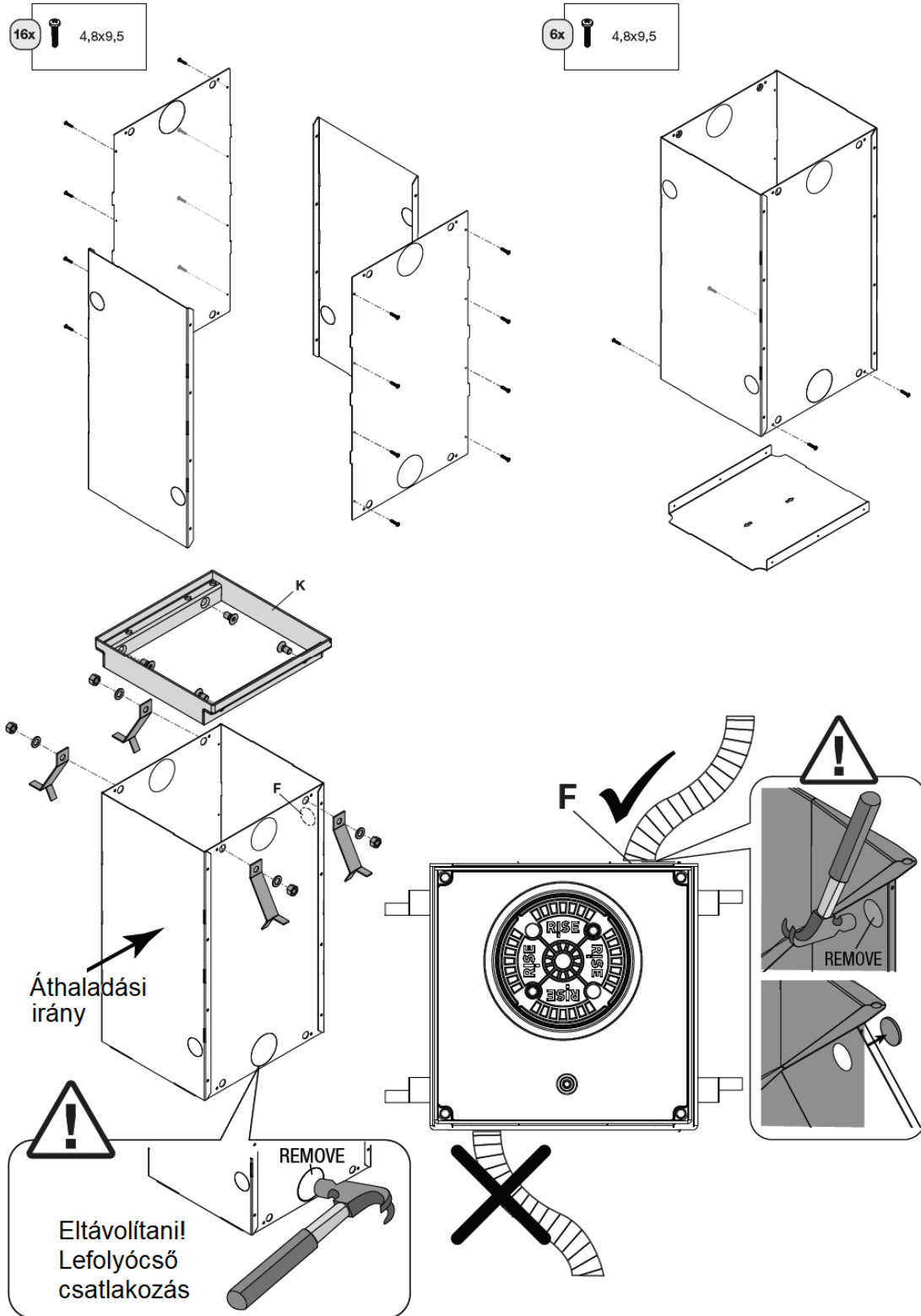
## Gödör méret, és kialakítás:



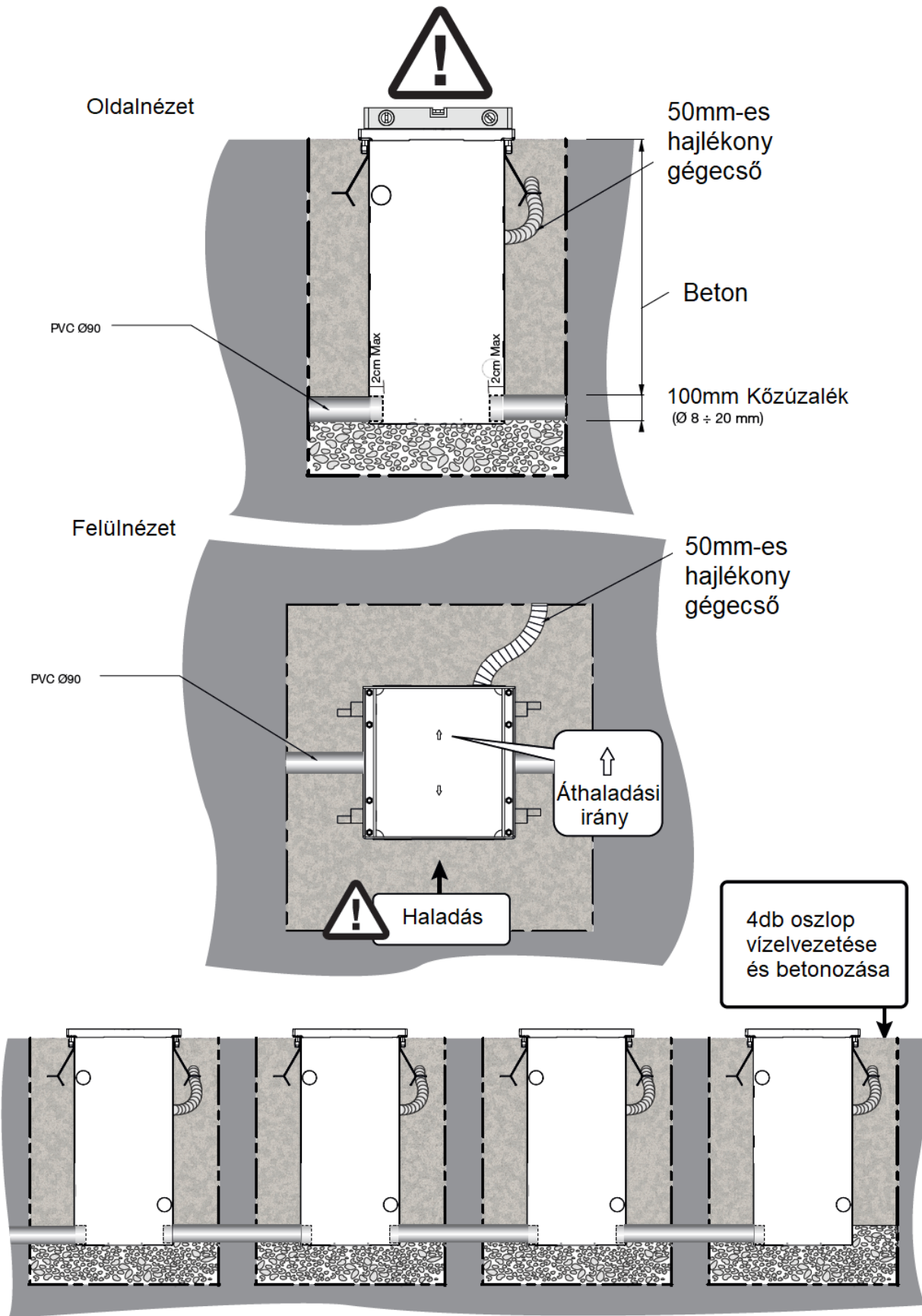
## Felülnézet:



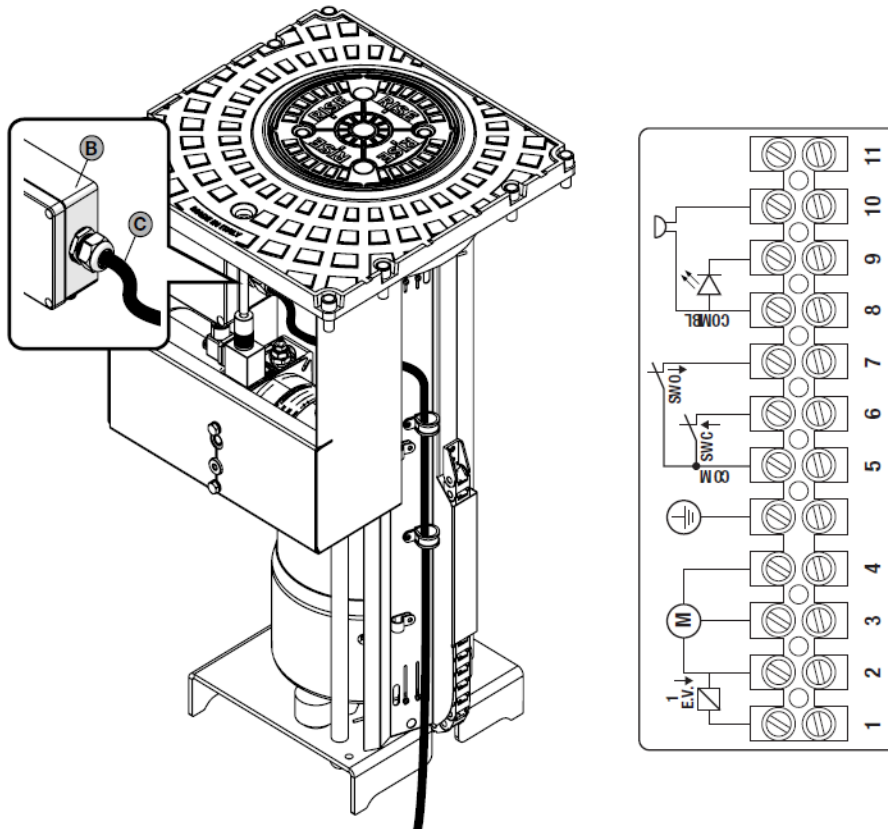
## Szekrény összeszerelés



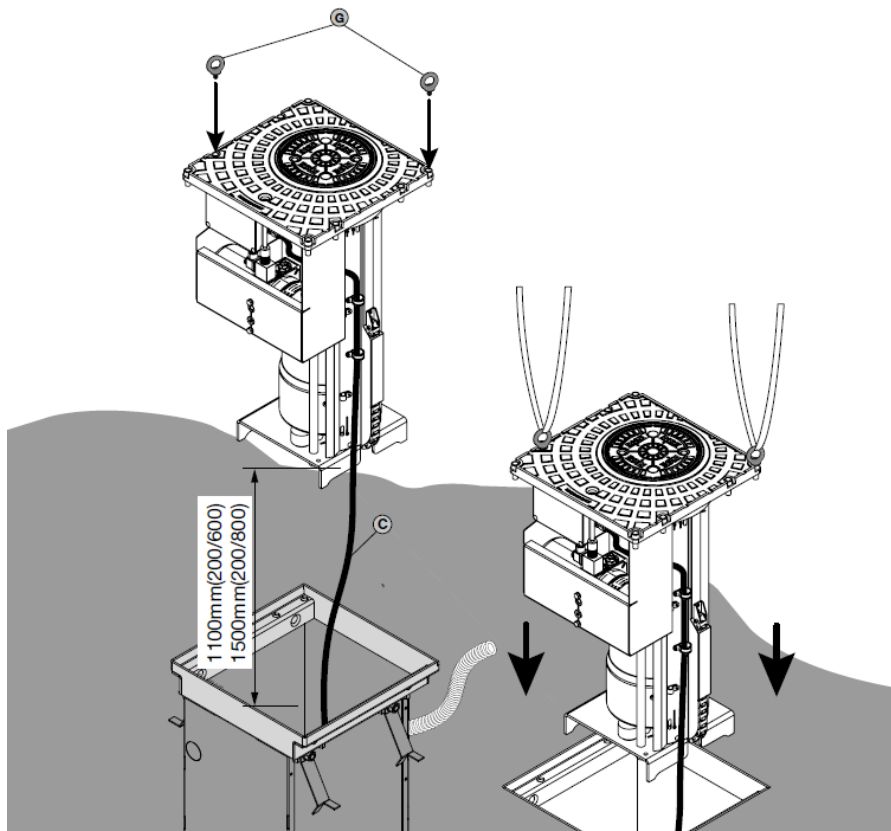
## Betonzás kialakítása

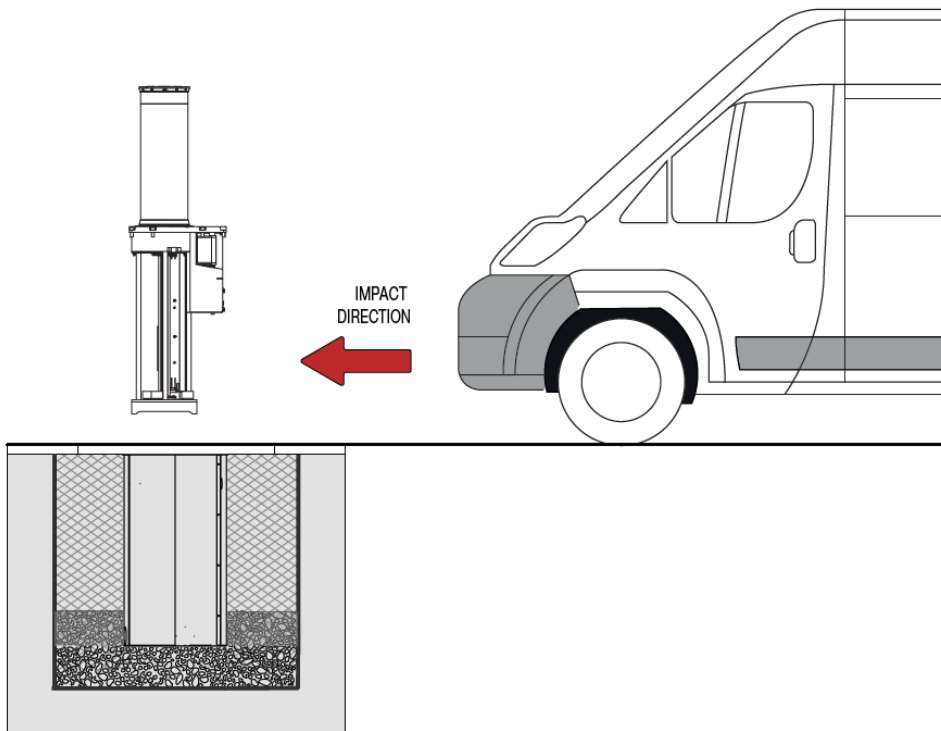


## A motor kapocstáblája

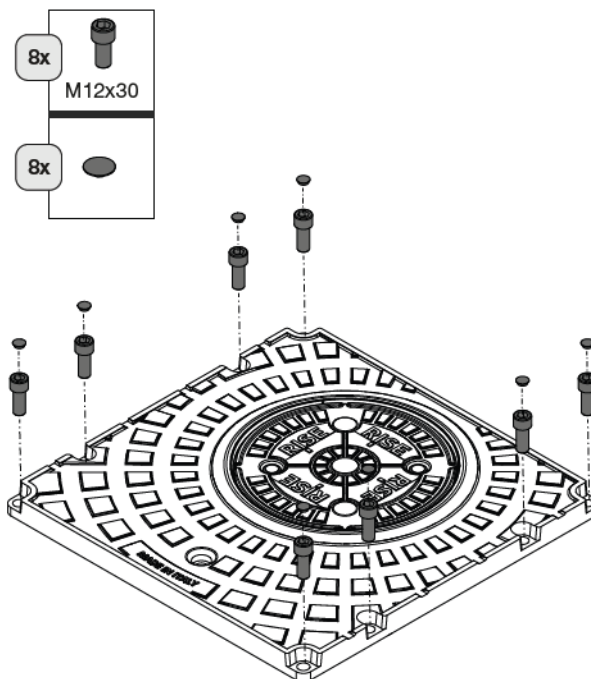


## A mechanika besüllyesztése:

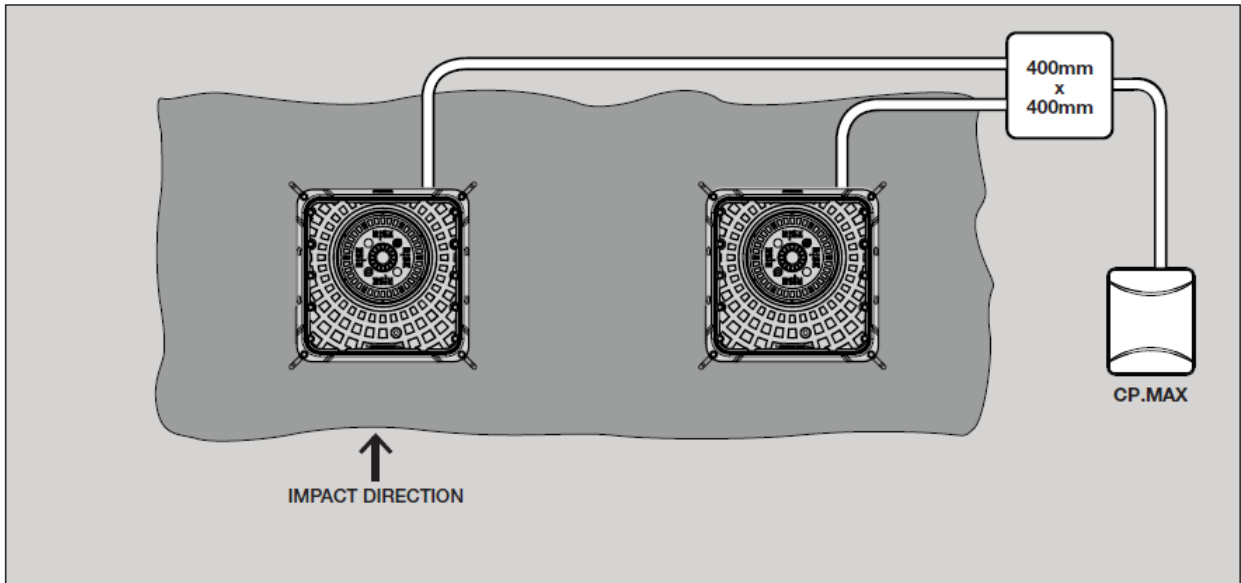




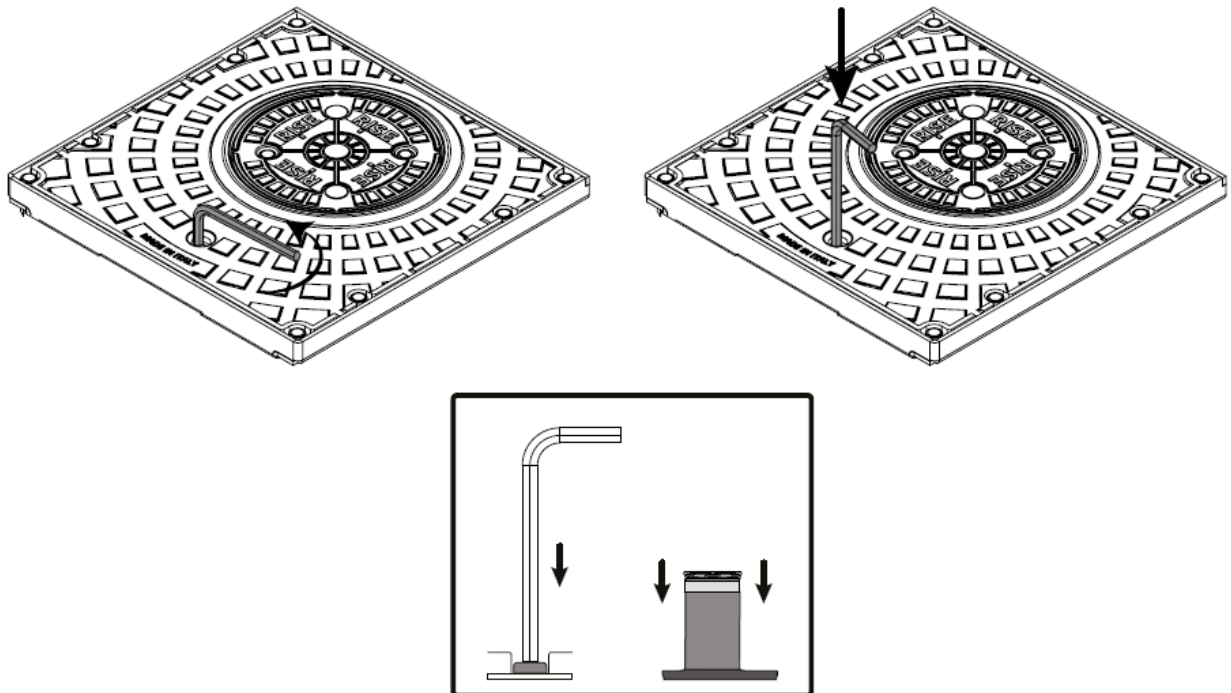
## Fedél rögzítése:



## Kötődoboz elhelyezése, haladási irány (impact direction)



## Manuális mozgatás:



Tekerje ki a csavart, majd a nyílásba helyezze a kulcs hosszabbik felét és nyomja le, az oszlop elindul lefelé. Leengedés után helyezze vissza a csavart.

## **FIGYELEM:**

**Figyelmesen olvassa el a használati útmutatót minden részében, és őrizze meg biztonságos helyen a jövőbeni felhasználás érdekében. A jelen kézikönyvben található szabványok és figyelmeztetések be nem tartása, illetve a helytelen telepítés személyi sérülést vagy anyagi kárt okozhat!**

**Ez a termék kizárólag a jelen dokumentációban feltüntetett felhasználásra lett tervezve és gyártva. Bármilyen nem rendeltetésszerű használat károsíthatja a terméket, vagy veszélyt jelenthet személyekre és/vagy anyagi javakra!**

**Ne telepítse a terméket robbanásveszélyes légkörbe: a gyúlékony gázok vagy gőzök jelenléte komoly veszélyt jelent!**

**A telepítést a jelenlegi szabványoknak megfelelően kell elvégezni!**

**Az Únión kívüli országokban történő telepítés esetén a nemzeti referencia előírásokon kívül a fent említett szabványokat és figyelmeztetéseket is be kell tartani a megfelelő biztonsági szint elérése érdekében!**

**Ne álljon a jelzőoszlop mozgási területén!**

**A munkafolyamat befejezése után a csomagolást a hatályos előírásoknak megfelelően a különböző hulladéktípusok (pl. karton, polisztirol) szerint kell szétválasztani és a megfelelő hulladéktárolóba kell elhelyezni.**

**Ne engedje, hogy a gyerekek a vezérlőkkel vagy a jelzőoszlop közelében játszzanak!**

**Működési rendellenességek esetén ne kísérelje meg a hiba javítását, hanem forduljon szakképzett szerelőhöz. Kizárólag eredeti RISE Srl tartozékokat használjon!**

**Ne módosítsa a RISE rendszer részét képező alkatrészeket. A RISE rendszer bármilyen módosítása, átalakítása vagy manipulálása, illetve nem eredeti RISE tartozékok használata a termékgarancia megszűnését eredményezi, és a RISE Srl elhárít minden felelősséget a biztonsággal és a rendszer megfelelő működésével kapcsolatban!**

**A telepítőnek meg kell adnia a felhasználónak a rendszer használatához és karbantartásához szükséges összes információt, valamint a kézi és vészhelyzeti manővereket. Ezeket át kell adnia, a felhasználónak pedig kérnie kell a figyelmeztetéseket, valamint a használati és karbantartási szabványokat tartalmazó füzetet!**

**A jelzőoszlopot teljesen le kell engedni, mielőtt áthaladna a szabályozott áthaladási területen!**

**Bármilyen, ami nincs kifejezetten előírányozva ezekben az utasításokban, tilos!**

**Technikai adatok!**

Cilinder magasság: .....600mm  
Cilinder átmérő: .....200mm  
Falvastagság: .....6mm  
Anyag: .....S355JR acél  
Emelkedési idő:.....3mp  
Süllyedési idő: .....3mp  
Teljesítmény:.....550 W  
Szelep Szakítószilárdság: .....25 Tonna  
Manuális mozgatás: .....IGEN  
Napi ciklus:.....3500  
Teljes ciklus:.....3 Millió  
Ütközési ellenállás: .....35 KJ  
Törési ellenállás: .....150 KJ  
Működési hőmérséklet: .....-10...+60 °C  
IP védelem: .....IP67  
Tömeg: .....70 kg

**Vezérlés MAX.CP:**

Tápfeszültség: .....230V 50-60Hz +/- 10%  
Kapcsolóáram: .....2x 8A  
Segéd feszültség: .....24V 0,5A  
Beépített vevő: .....IGEN  
Rádióadó száma: .....64db  
Működési hőmérséklet: .....-20...+60 °C  
IP védelem: .....IP54

**Figyelem:**

- Ez a kézikönyv kifejezetten képzett szerelők számára készült.
- A telepítést képzett személyzetnek (szakembernek, az EN 12635 szabvány szerint) kell elvégeznie a helyes gyakorlat és a hatályos előírások betartásával.
- A szerelőnek minden információt meg kell adnia az automatikus rendszer automatikus, kézi és vészhelyzeti működtetéséről, és a végfelhasználót el kell látnia a használati utasítással.
- A terméket nem használhatják csökkent fizikai, érzékszervi vagy mentális képességű személyek (beleértve a gyermekeket is), illetve olyanok, akik nem ismerik az ilyen berendezéseket, kivéve, ha a biztonságukért felelős személyek felügyelete alatt állnak, vagy képzésben részesülnek.
- Alkalmazzon minden szükséges biztonsági eszközt (fotocellák, induktív hurokérzékelőt stb.), hogy a terület mentes legyen az ütés-, zúzódás-, húzó- és nyírásveszélytől. Vegye figyelembe a hatályos szabványokat és irányelveket, a helyes gyakorlat kritériumait, a rendeltetészerű használatot, a telepítési környezetet, a rendszer működési logikáját és az automatizált rendszer által generált erőket.  
A telepítést az EN 12978 és EN 12453 szabványoknak megfelelő biztonsági berendezésekkel és vezérlőkkel kell elvégezni.
- Csak eredeti tartozékokat és alkatrészeket használjon, nem eredeti alkatrészek használata a termékekre vonatkozó garancia érvényét veszti.

- Az automatizálást alkotó összes mechanikus és elektromos alkatrésznek meg kell felelnie a hatályos szabványok követelményeinek, és rendelkeznie kell a CE-jelöléssel.
- A tápellátó hálózaton legalább 3 mm-es érintkezőnyílással rendelkező, többpólusú kapcsolót/szakaszkapcsolót kell felszerelni.
- A bekötés előtt győződjön meg arról, hogy megfelelő érintésvédelmi kapcsoló és túláramvédelem van felszerelve.
- A hatályos biztonsági előírásoknak megfelelően bizonyos típusú telepítéseknél a kapu csatlakozását földelni kell.
- A telepítés, karbantartás és javítás során a feszültség alatt álló alkatrészekhez való hozzáférés előtt kapcsolja ki a tápellátást.
- Az elektromos telepítésnek és a működési logikának meg kell felelnie a hatályos előírásoknak.
- A különböző feszültséggel táplált vezetékeknek fizikailag elkülönültnek kell lenniük, vagy legalább 1 mm-es kiegészítő szigeteléssel kell ellátni őket.
- A vezetékeket a csatlakozók közelében egy kiegészítő rögzítővel kell rögzíteni.
- A telepítés, karbantartás és javítás során a fedél kinyitása előtt szakítsa meg a tápellátást az elektromos alkatrészek eléréséhez.
- A tápellátás bekapcsolása előtt ellenőrizze újra az összes csatlakozást.
- A nem használt N.C. bemeneteket át kell hidalni.

A hatályos biztonsági előírásoknak megfelelően bizonyos típusú telepítéseknél a kapu csatlakozását földelni kell.

## **HULLADÉKGYŰJTÉS**

Amint azt a jelképen is látható, tilos ezt a terméket normál városi hulladékként ártalmatlanítani, mivel egyes alkatrészek károsak lehetnek a környezetre és az emberi egészségre, ha nem megfelelően ártalmatlanítják őket. Ezért a készüléket speciális gyűjtőhelyeken kell leadni. A készülék nem megfelelő ártalmatlanítása a hatályos előírásoknak megfelelően bírságot von maga után a felhasználó számára.

A kézikönyvben található leírások és ábrák nem kötelező érvényűek. A gyártó fenntartja a jogot, hogy a termék lényeges jellemzőit változatlanul hagyja, de műszaki, tervezési vagy kereskedelmi szempontból módosítsa azokat anélkül, hogy a kézikönyvet feltétlenül frissítené.

## **PROGRAMOZÁS**

A különböző funkciók programozása a vezérlőegység LCD kijelzőjén, valamint az alább ismertetett programozási menükben a kívánt értékek beállításával történik.

A paraméterek menü lehetővé teszi egy funkcióhoz numerikus érték beállítását, hasonlóan egy beállító trimmerhez.

A logikai menü lehetővé teszi egy funkció aktiválását vagy deaktiválását, hasonlóan egy DIP-kapcsoló beállításához.

Az egyéb speciális funkciók a paramétereket és a logikai menüket követik, és a vezérlőegység típusától vagy a szoftververziótól függően változhatnak.

## **PROGRAMOZÁS ELÉRÉSE**

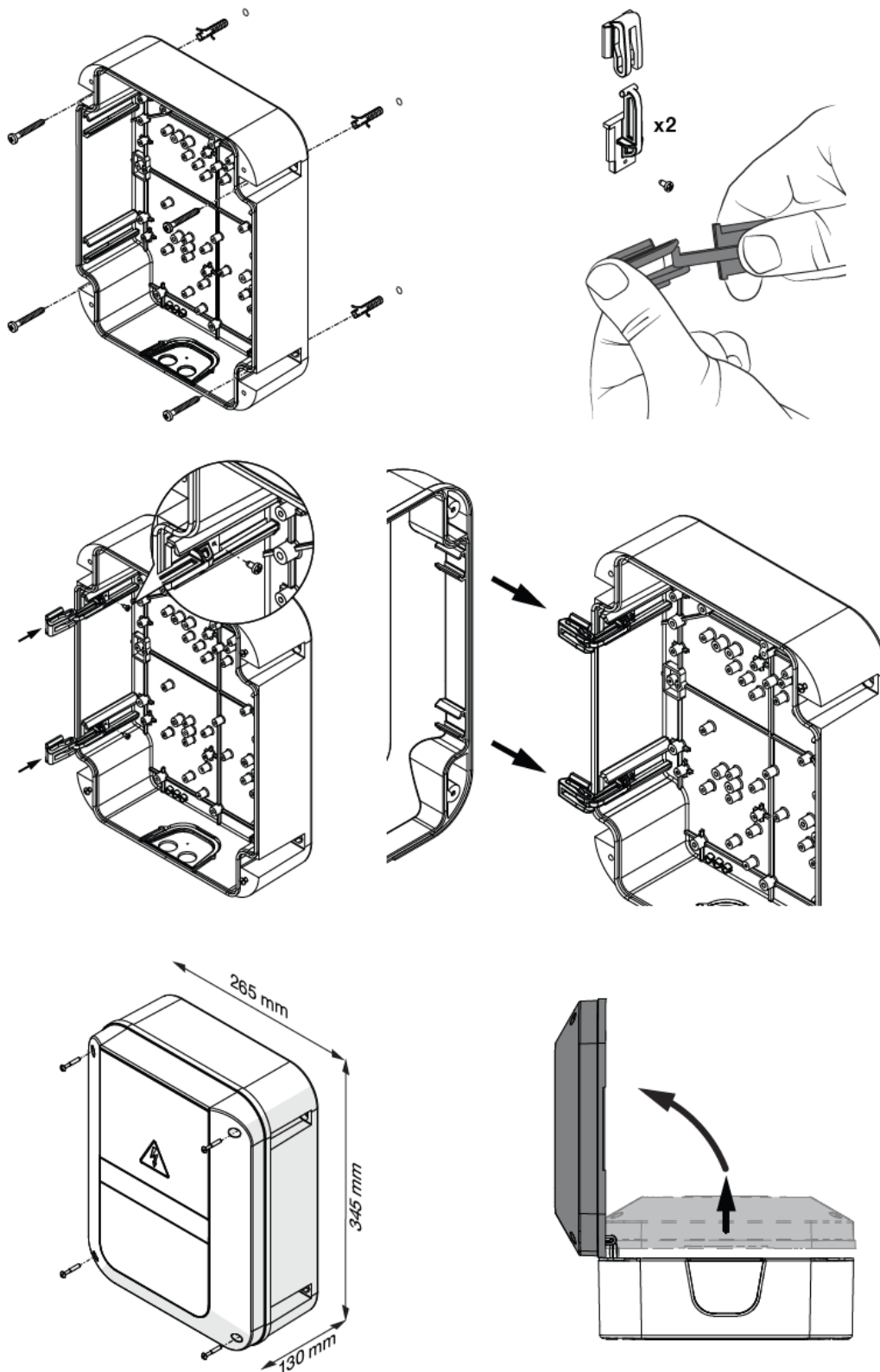
- 1 - Nyomja meg a <PG> gombot az első „PAR” paramétermenü megjelenítéséhez.
- 2 - A <+> vagy <-> gombbal válassza ki a kívánt menüt.
- 3 - Nyomja meg a <PG> gombot a menüben elérhető első funkció megjelenítéséhez.
- 4 - A <+> vagy <-> gombbal válassza ki a módosítani kívánt funkciót.
- 5 - Nyomja meg a <PG> gombot a kiválasztott funkcióhoz aktuálisan beállított érték megjelenítéséhez.
- 6 - A <+> vagy <-> gombbal válassza ki a funkcióhoz hozzárendelni kívánt értéket.
- 7 - Nyomja meg a <PG> gombot a sikeres programozást jelző „PRG” jel megjelenítéséhez.

## **Egyéb**

- A <+> és <-> gombok egyidejű megnyomásával egy funkciómenüben visszatérhet a főmenübe változtatások nélkül.
- A <+> vagy <-> gomb lenyomva tartásával felgyorsíthatja az értékek növelését/csökkentését. 30 másodperc elteltével a vezérlőegység kilép a programozási módból és kikapcsolja a kijelzőt.
- A <+> gomb megnyomása az Emelkedés funkciót váltja ki. A <-> gomb megnyomása az Ereszkedés funkciót váltja ki.

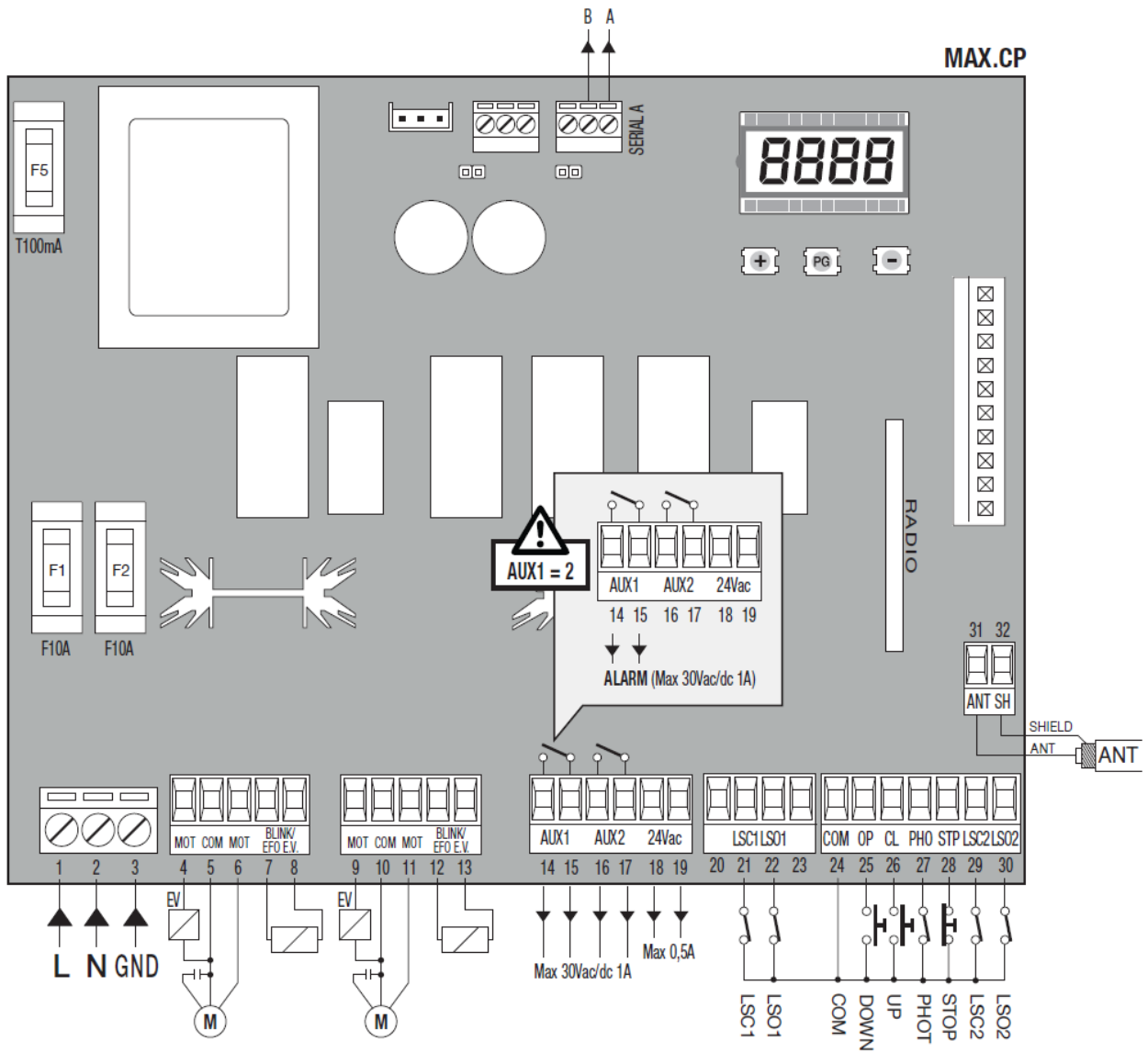
## MAX.CP vezérlés beüzemelése

### A doboz felszerelése:

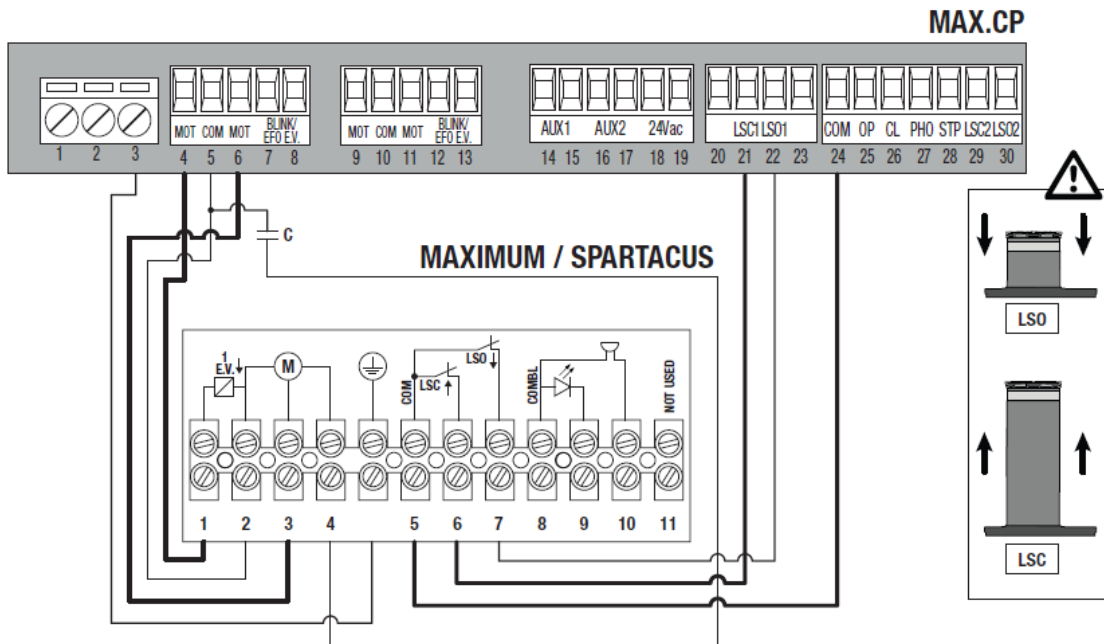


Jelölje át a furatok helyét, majd használjon megfelelő rögzítő elemeket. A zsanért pattintsa a helyére így a doboz fedele kihajtható.

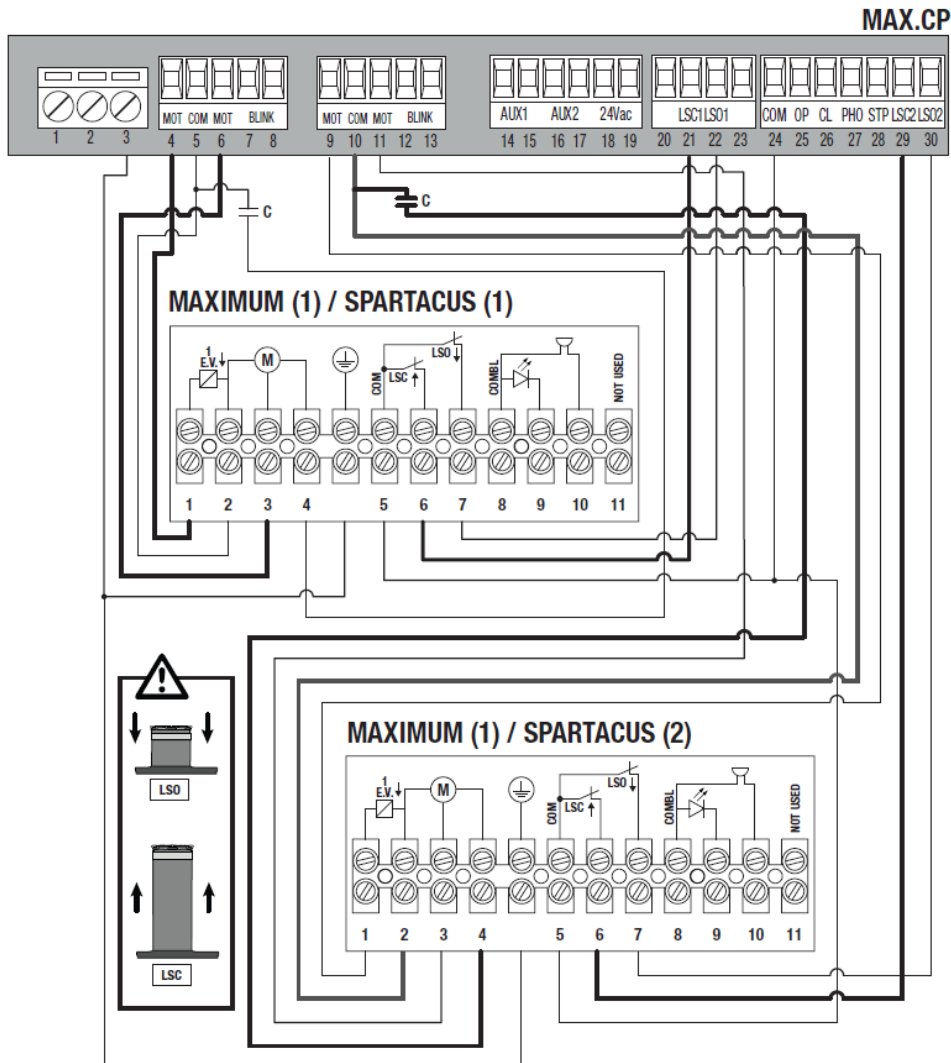
## A vezérlőelektronika:



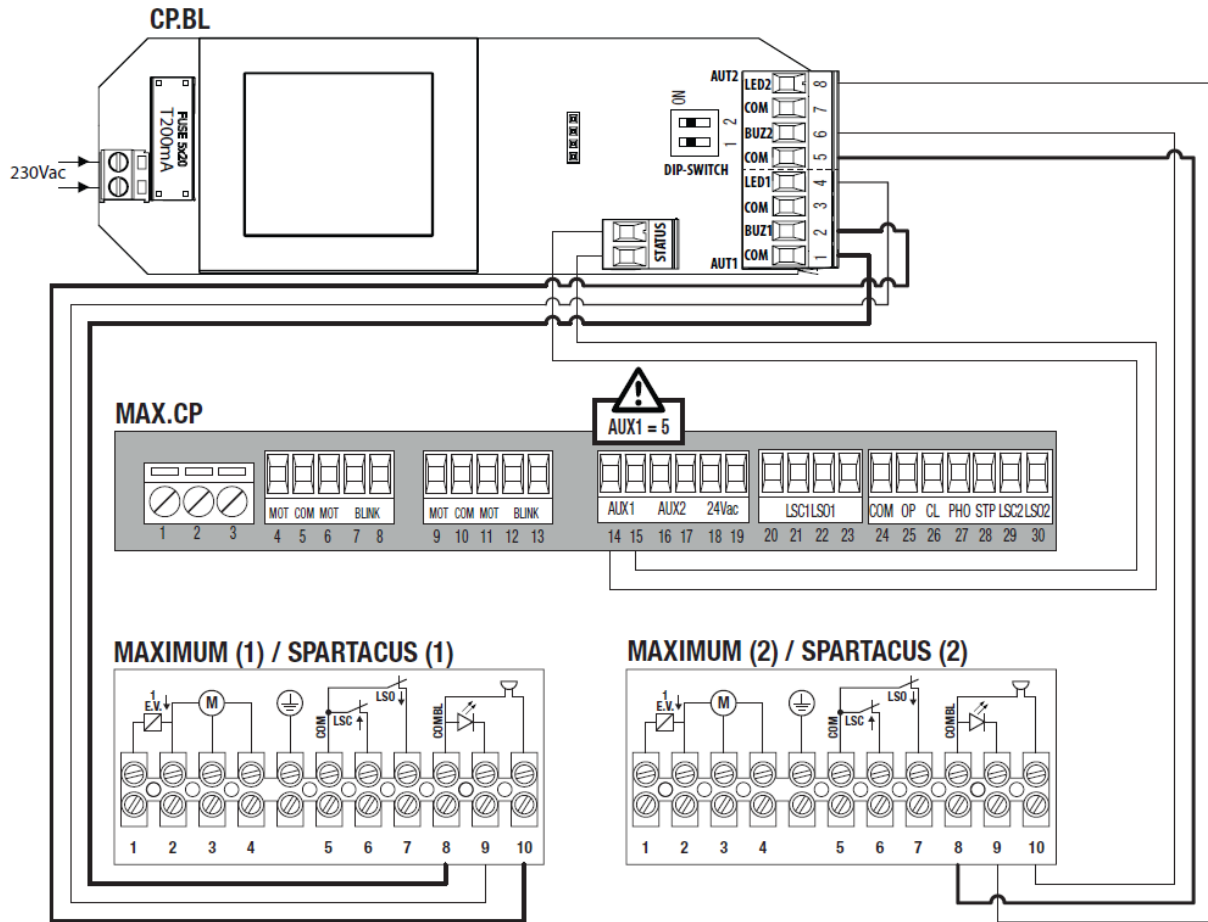
## Egy oszlop erősáramú bekötése:



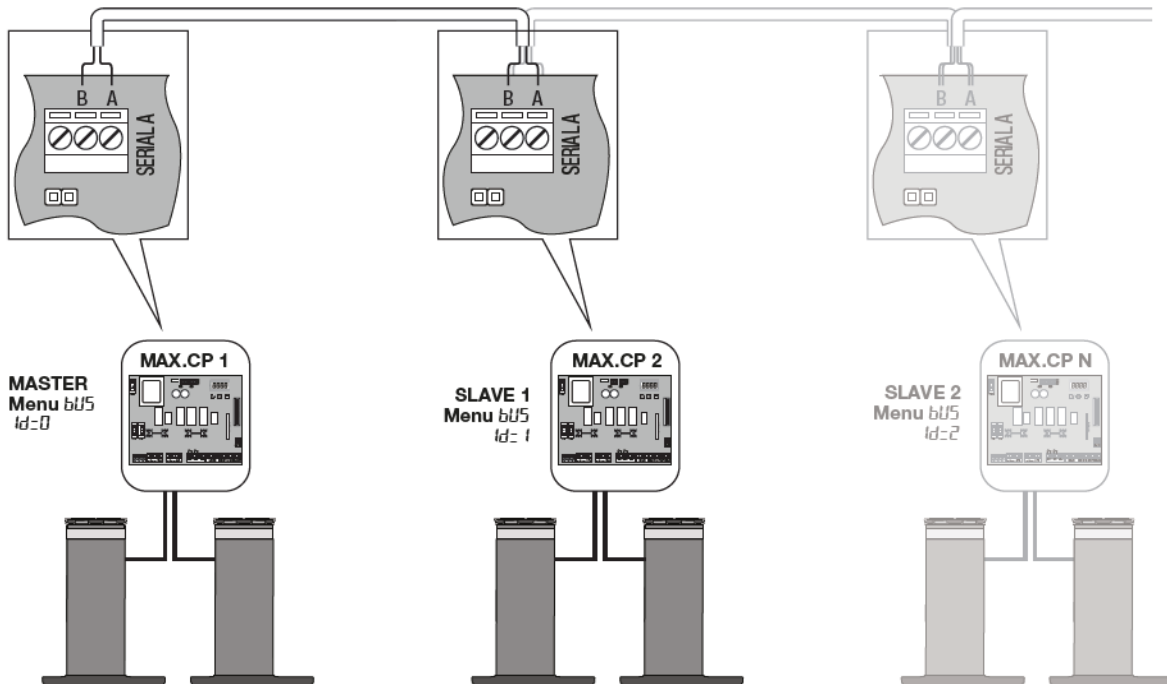
## Két oszlop erősáramú bekötése:



## CP.BL kiegészítő bekötése sípolóhoz, és fejvilágításhoz



## Szinkronizáció több csoport esetén:



Paraméterek			
PARAMÉTEREK	TCA	Automata zárasi idő. Csak „TCA”=ON logikával aktív. A beállított idő végeztével a vezérlés zárasi parancsot ad.	1-240-(10s)
	TM1	Az 1. Oszlop munkaideje, minimum 4mp!	1-90 (10)
	TM2	A 2. Oszlop munkaideje, minimum 4mp!	1-90 (10)
	BLC	1mp-es rátartás, érték órákban van megadva	0-12 (2)
	BLCO	Nyitási végállás utáni ráfeszítés, 10-ed mp.	0-24 (12)
	BLCC	Zárasi végállás utáni ráfeszítés, 10-ed mp.	0-24 (12)
	AUX1	<p>Beállítja az 1. segédkimenet működési módját.</p> <p><b>0:</b> Érintkező az 1. oszlop állapotjelző lámpájának csatlakoztatásához (lásd az AUX csatlakozási rajzot). Világít, amikor az oszlop le van eresztve. A lámpa másodpercenként 1 villanás sebességgel villog, amikor az oszlop ereszkedik. A lámpa másodpercenként 2 villanás sebességgel villog, amikor az oszlop felemelkedik. A lámpa nem világít, amikor az oszlop fel van eresztve.</p> <p><b>1:</b> Az AUX 1 érintkező csak akkor zár, amikor az 1. oszlop fel van eresztve.</p> <p><b>2:</b> Érintkező a sziréna/riasztó csatlakoztatásához, zár, amikor az 1. oszlop fel van eresztve, lásd a 6. ábrán látható csatlakozási rajzot.</p> <p><b>3:</b> A kimenet az LSC1 bemenet állapotát adja vissza.</p> <p><b>4:</b> A kimenet az LSO1 bemenet állapotát adja vissza.</p> <p><b>5:</b> Kimenet a CP.BL modul fény-zümmögő kártya vezérléséhez (11. ábra).</p> <p><b>6:</b> Zónafény kimenet. A kimenet aktiválódik, amikor az oszlop mozog vagy leeresztve van (és a TCA logika = BE).</p> <p><b>7:</b> Közlekedési lámpa kimenet. A kimenet deaktiválódik, amikor a korlát teljesen le van engedve.</p> <p><b>8:</b> Buszkommunikációs hibajelző érintkező. Kommunikációs hiba esetén az érintkező zár. (Lásd a MAX.CP vezérlőegységek BUSZ szinkronizálás menüjét.)</p> <p><b>9:</b> Közlekedési lámpa vezérlőpanel kimenete, CP.BL modell (12. ábra).</p> <p>Megjegyzés: Ha a PP logika = Be, a beállítások csak az 1. korlátra vonatkoznak. Ha a PP logika = Ki, a beállítások az összes csatlakoztatott korlátra vonatkoznak.</p>	0-9-(5)

	<p>Beállítja a 2. segédkimenet működési módját.</p> <p><b>0:</b> Érintkező a 2. oszlop állapotjelző lámpájának csatlakoztatásához (lásd az AUX csatlakozási rajzot). Világít, amikor az oszlop le van eresztve. A lámpa 1 villanás/másodperc gyakorisággal villog, amikor az oszlop ereszkedik. A lámpa 2 villanás/másodperc gyakorisággal villog, amikor az oszlop felemelkedik. A lámpa nem világít, amikor az oszlop fel van eresztve.</p> <p><b>1:</b> Az AUX 2 érintkező csak akkor zár, amikor a 2. oszlop fel van eresztve.</p> <p><b>2:</b> Érintkező a sziréna/riasztó csatlakoztatásához, zár, amikor az oszlop fel van eresztve, lásd a 6. ábrán látható csatlakozási rajzot.</p> <p><b>3:</b> A kimenet az LSC2 bemenet állapotát replikálja. <b>4:</b> A kimenet az LSO2 bemenet állapotát replikálja.</p> <p><b>5:</b> Kimenet a CP.BL modell fény-zümmögő kártya vezérléséhez (11. ábra).</p> <p><b>6:</b> Zónafény kimenet. A kimenet aktiválódik, amikor az oszlop mozog vagy leeresztve van (és a TCA logika = BE).</p> <p><b>7:</b> Közlekedési lámpa kimenet. A kimenet deaktiválódik, amikor a korlát teljesen le van engedve.</p> <p><b>8:</b> Buszkommunikációs hibajelző érintkező. Kommunikációs hiba esetén az érintkező zár. (Lásd a MAX.CP vezérlőegységek BUSZ szinkronizálás menüjét.)</p> <p><b>9:</b> Közlekedési lámpa vezérlőpanel kimenete a CP.BL modellhez (12. ábra).</p> <p>Megjegyzés: Ha a PP logika = Be, a beállítások csak a 2. korlátra vonatkoznak. Ha a PP logika = Ki, a beállítások az összes csatlakoztatott korlátra vonatkoznak.</p>	<p>0-9-(0)</p>
<p>CH1</p>	<p>Beállítja a dugaszolható vevő 1. csatornájának üzemmódját.</p> <p><b>0:</b> Nyitás <b>1:</b> Zárás <b>2:</b> Lépésről lépésre <b>3:</b> STOP.</p> <p>Megjegyzés: Ha a PP logika = Be, a beállítások csak az 1. oszlopra vonatkoznak. Ha a PP logika = Ki, a beállítások mindkét oszlopra vonatkoznak.</p>	<p>0-3-(0)</p>

	CH2	Beállítja a dugaszolható vevő 2. csatornájának üzemmódját. <b>0:</b> Nyitás <b>1:</b> Zárás <b>2:</b> Lépésről lépésre <b>3:</b> STOP. Megjegyzés: Ha a PP logika = Be, a beállítások csak az 2. oszlopra vonatkoznak. Ha a PP logika = Ki, a beállítások mindkét oszlopra vonatkoznak.	0-3-(0)
--	-----	--	---------

<b>LOGIKÁK</b>	TCA	Automatikus zárás: On: bekapcsolva, a szünetidő a paraméterek TCA menüpontjában beállítható. Off: Kikapcsolva.	(ON)
	IBL	Társasházi funkció: On: bekapcsolva. A P.P. bemenetre adott impulzusnak vagy a távirányítónak nincs hatása nyitási fázisban. Off: Kikapcsolva.	(OFF)
	IBCA	Társasház funkció auto visszazáráskor On: Az oszlopot csak leengedni lehet és a TCA zárja be Off: Az oszlopot TCA lejárta előtt fel lehet emelni.	(OFF)
	IBC	Emelkedés közbeni parancsok engedélye On: Az oszlop emelkedés közben nem fogad el parancsot Off: Funkció kikapcsolva	(OFF)
	SCL	Gyors zárás: On: bekapcsolva. , nyitott helyzetben a fotocella (hurok) beavatkozása indítja az automatikus zárást 3 mp. után. Csak TCA=ON logika esetében aktív. Off: Kikapcsolva.	(OFF)
	pp	A P.P. gomb és a távirányító működését választja ki: On: A LE bemenet PP bemenetként működik az 1. oszlop számára, a FEL bemenet PP bemenetként működik a 2. oszlop számára. Ki: a LE bemenet mindkét oszlopot működteti süllyedés közben, a FEL bemenet mindkét oszlopot működteti zárás (emelkedés) közben. Off: Kikapcsolva.	(OFF)
	PREo	Elővillogás nyitáskor: On: bekapcsolva. A villogó aktiválódik 3mp-cel a motor indulása előtt. Off: kikapcsolva.	(OFF)
	PREc	Elővillogás záráskor: On: bekapcsolva. A villogó aktiválódik 3mp-cel a motor indulása előtt. Off: kikapcsolva.	(OFF)
	nLSV	Oszlopok időzített működtetése On: A korlátozóoszlopok időzített működtetése (a működési időt a TM1 és TM2 paraméterek határozzák meg). Ne használja GL.PRES nyomáskapcsolóval. AUX funkciók nem érhetők el. Off: Működés végálláskapcsolóval.	(OFF)

HTR	Ember jelenléte, vagy nyomógombos működtetés: On: Amíg az OPEN és CLOSE bemenetek aktívak, addig működteti a motorokat abban az irányban. Off: Automatikus működés. Csak PP=OFF üzemmódban működik	(OFF)
EFO	Vésznyitás On: A STOP bemenet nyomáskapcsoló bemenetté válik, a BLINK kimenet a kiegészítő tartály szelepét vezérli (EFO). Off: Normál működés	(OFF)
RopF	Áramszünet esetén BE: Hálózati áramkimaradás esetén a parkolóoszlop automatikusan leereszkedik (lásd az elektromos szelep bekötési rajzát - 12-13. ábra). Megjegyzés: a parkolóoszlophoz tartozó villogó kimenet nem használható. KI: A funkció nem aktív.	(OFF)
CVAR	Ugrókódos adók vétele: On: csak ugrókódos adókat fogad Off: ugró- és fixkódos adókat fogad.	(ON)
REM	Rádiótanítás adóval: On: Meglévő adóról történő tanítás engedélyezve. Off: Nem lehet távolról, csak menüből programozni az a távirányítókat.	(ON)

Rádió		
PP1	1. oszlop tanítása PP funkcióra.	PUSH
PP2	2. oszlop tanítása PP funkcióra.	PUSH
Open	Oszlopok tanítása leengedés funkcióra.	PUSH
Close	Oszlopok tanítása felemelés funkcióra.	PUSH
CLR	Rádióadó törlése, - az adó szükséges hozzá.	PUSH
RTR	A memória teljes törlése.	OK

### Globális funkciók:

MENÜ	FUNKCIÓ
RES	Vezérlés reset-elése. FIGYELEM! A vezérlés visszaáll a gyári értékekre. A „PG” gomb első megnyomására felvillan a RES felírat, a „PG” gomb következő megnyomására pedig a gyári értékek kerülnek feltöltésre. <b>Jegyzet: a vevőről nem törlődnek az adók.</b>
NMA1 NMA2	Látható az automatizálás által elvégzett teljes ciklusok (nyitás+zárás) száma. A „PG” gomb első megnyomásával látható ez első 4 számjegy, második megnyomásával az utolsó 4 számjegy. Pl. „PG” 0012 „PG” 3456 azaz: 123456db elvégzett ciklus olvasható össze.
CODE	A vezérlőelektronikát egy négykarakteres kóddal le lehet védeni. A karakterek a 16-os számrendszer alapján a következők lehetnek: 0-9, A, B, C, D, E, F.

	<p>Az alapérték: 0000 (négy darab nulla) ebben az esetben a rendszer nincs kóddal levédve.</p> <p>A „+” és „-” gombokkal lehet a kódot beállítani, A felirat után nyomja meg a „PG” gombot és vigye be az első karaktert, majd vigye be a többit is. Az utolsó karakter után a „COMF” felirat jelenik meg. Ismét vigye be az előző négy karaktert.</p> <p>Ezek után a vezérlés menüjébe csak a megfelelő kóddal lehet belépni.</p> <p>Figyelem! Ha a kódot elfelejtette, csak a szakszerviz tudja azt kinullázni, melynek költsége van. ebben az esetben a gyári értékek lesznek visszatöltve a panelre.</p>
--	--

<b>BUS</b>		
Id	<p>Beállítja a szinkronizációs azonosítót. 0 és 15 közötti számérték adható meg. Ha 0-ra van állítva, a vezérlőegység MASTER-ként van konfigurálva, minden más érték SLAVE-ként konfigurálja.</p>	PUSH
Loc	<p>Lehetővé teszi a SLAVE-ként konfigurált vezérlőegység számára a helyi parancsok elfogadását.</p> <p>Lásd a „MAX.CP vezérlőpanelek buszszinkronizálása” című bekezdést.</p>	PUSH
ScAn	<p>A funkció csak a Master vezérlőegységre (ID:0) érvényes.</p> <p>A keresés elindításával a Master vezérlőegység kijelzi a csatlakoztatott SLAVE vezérlőegységek számát.</p> <p>A következőképpen járjon el:</p> <p>a) Válassza ki a SCAN funkciót, és nyomja meg a PG gombot.</p> <p>b) a vezérlőegység VILLOGÓAN várja a „SCAN” eljárás megkezdésének megerősítését.</p> <p>c) Nyomja meg a PG gombot a keresési fázis elindításához.</p> <p>d) Megjelenik a csatlakoztatott SLAVE vezérlőegységek száma.</p> <p>A SCAN eljárást az összes SLAVE kártya csatlakoztatása és tápellátása után végre KELL hajtania.</p>	PUSH

## MAX.CP vezérlőpanelek buszszinkronizálása

A SERIAL A sorkapocs A és B csatlakozóival több vezérlőegységből álló rendszert is kezelhet. Mindegyik kártyát 2 db 0,5 mm<sup>2</sup>-es vezetékkel kell összekötni a 15. ábrán látható módon.

A két kártya egyikét MASTER-ként (ID=0), az összes többit SLAVE-ként (ID 1-től 15-ig) kell beállítani.

A MASTER vezérlőegység által fogadott összes parancs (mind a rádióadóktól, mind a parancs- és biztonsági bemenetektől) továbbítódik a SLAVE vezérlőegységhez, amely azonnal lemásolja a MASTER viselkedését.

A BUS menü **LOC** logikája (LOCAL-helyi) kétféleképpen állítható be:

LOC=ON: a SLAVE vezérlőegység fogadhat helyi parancsokat (NYITÁS/ZÁRÁS és Lépés-lépés), és ennek következtében nyitási és/vagy zárási manővert hajthat végre anélkül, hogy bármilyen hatással lenne más vezérlőegységekre.

SLAVE módban működő oszlop hasznos lehet például az átjáró részleges nyitása esetén, amelyet általában az összes oszlop kezel.

LOC=OFF: a SLAVE vezérlőegység nem fogad el helyi parancsokat, ezért mindig a MASTER állapotot fogja reprodukálni.

**Megjegyzés:** a Slave állomások vevőinek küldött rádióparancsoknak mindig helyi hatásuk van, függetlenül a LOC logikától.

A biztonsági eszközök csatlakoztathatók a MASTER vagy a SLAVE panelhez.

Az SS=ON beállítású FEL és LE bemenetek teljes Lépés/Lépés funkcióval rendelkeznek.

Ebben az esetben a FEL és LE bemeneteknek nem PP2 és PP1, hanem PP lesz (az 1. és 2. oszlophoz).

LOC ON beállítással a PP parancs csak a slave panelhez csatlakoztatott két oszlopra hat. LOC OFF beállítással a parancs a teljes rendszerre hat (slave+master).

## Adók távtanítása:

Ha már van egy adó a vevőben tárolva, akkor lehetőség van rádiós távtanításra (a vezérlőegységhez való hozzáférés nélkül).

**FONTOS:** Az eljárást **leengedett** oszloppal, a TCA szünet alatt kell elvégezni.

Az alábbiak szerint járjon el:

1 Nyomja meg a már tárolt adó rejtett gombját.

2 Nyomja meg 5 másodpercen belül a már tárolt adó azon gombját, amely megfelel az új adóhoz társítandó csatornának. A villogó lámpa kigyullad.

3 Nyomja meg 10 másodpercen belül az új adó rejtett gombját.

4. Nyomja meg 5 másodpercen belül az új adó gombját, hogy a 2. pontban kiválasztott csatornához rendelje. A villogó lámpa kialszik.

5. A vevő memorizálja az új adót, és azonnal kilép a programozásból.

## CP.BL kiegészítő panel

Először rögzítse a nyomtatott áramkört a megfelelő rekeszekben a V1 és V2 csavarokkal.

CP.BL síp és fény üzemmódban (AUX1 vagy AUX2 5-re állítva)

Folytassa a MAX.CP vezérlőegységhez való csatlakoztatással.

Ebben az üzemmódban a CP.BL elektronika a figyelmeztető LED-eket és a sípólót a STATUS bemeneten keresztül kezeli a süllyedőoszlop helyzetének megfelelően.

A panel két DIP-kapcsolóval rendelkezik a működési mód beállításához, amikor a jelzőoszlop teljesen fel van emelve:

DIP 1 BE DIP 2 BE Folyamatosan világító LED-ek (alapértelmezett)

DIP 1 BE DIP 2 KI Normál villogó LED (200 ms be/200 ms ki)

DIP 1 KI DIP 2 BE Gyorsan villogó LED (100 ms be/100 ms ki)

DIP 1 KI DIP 2 KI Lassan villogó LED (500 ms be/500 ms ki)

**CP.BL közlekedési lámpa üzemmódban (AUX1 vagy AUX2 9\*-ra állítva)**

Folytassa a MAX.CP vezérlőegység csatlakoztatásával a 12. ábrán látható panelen látható módon.

Ebben az üzemmódban a CP.BL panel a jelzőoszlop helyzetének megfelelően vezérli a közlekedési lámpákat a STATUS bemeneten keresztül.

A panel két DIP-kapcsolóval rendelkezik a közlekedési lámpák fényerősségének beállításához:

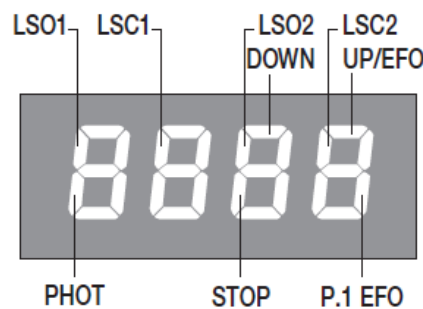
DIP 1 BE DIP 2 BE Lámpák 10% (Alapértelmezett)

DIP 1 BE DIP 2 KI Lámpák 30%

DIP 1 KI DIP 2 BE Lámpák 70%

DIP 1 KI DIP 2 KI Lámpák 100%

\* csak a CP.BL 1.03 és a MAX.CP V1.05 vagy újabb firmware verzióval érhető el, továbbá csak speciális LED fényforrásos jelzőfények használhatók.

**Diagnosztika**

Normál működés közben az LCD kijelző a bemenetek és kimenetek állapotát mutatja. Egy bemenet/kimenet minden egyes aktiválása az LCD kijelző megfelelő szegmensének bekapcsolását jelenti.

Az LS01/LSC1/LS02/LSC2 szegmensek villogása, vagy folyamatos jelzése az üzemmódot mutatja (Logikai NLSW).

2 villanás szünettel:

Leállítás mechanikus ütközőkön, mágneses végálláskapcsolók nincsenek használatban.

Főmenü ->Logika NLSW=ON - időzített működés.

Folyamatos jelzés

Működés mágneses végálláskapcsolókkal. Főmenü ->Logika NLSW=OFF.

P.1 EFO = EFO nyomásdiagnosztika (nyomáskapcsoló esetén)

**Megsemmisítés**

A termék üzemen kívül helyezése esetén a különböző alkatrészek (fémek, műanyagok, elektromos kábelek stb.) elkülönített ártalmatlanítására és újrahasznosítására vonatkozóan be kell tartani a hatályos jogszabályokat; ajánlott felvenni a kapcsolatot a telepítővel vagy egy erre a célra felhatalmazott szakképpel.