

SM18-03W

3 csatornás univerzális WiFi+RF modul (XHouse IOT kompatibilis)

Kép



Leírás

Az **SM18-03W** egy rádiófrekvencián keresztül távirányítóval, WiFi hálózat segítségével pedig, applikáción keresztül vezérelhető, 3 csatornás univerzális modul.

Természetesen az applikáción keresztül érhető el a legtöbb opció az eszközünk beállításaihoz.

Ilyen például a többféle időprogram, amivel előre meghatározott, automatizált működést is beállíthatunk a modulnak, nem kizárva azt, hogy bárholnan, bármikor, manuálisan is be lehessen avatkozni a vezérlések működésébe.

Valamint innen állíthatók be olyan kiegészítő paraméterek is, amik az alapvető működésben lényeges pontok. Relé időzítések, működési módok, elnevezések.

Elérési lehetőségei és tápellátási megoldásai miatt a relé-modul lehetséges felhasználási területe szinte korlátlan!

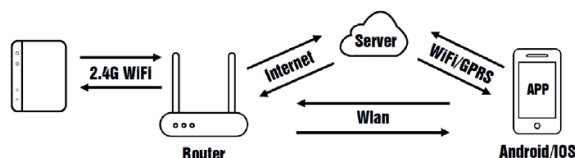
Tulajdonságok

Működtetés:	Applikációval, távirányítóval
Alkalmazás neve:	XHouse IOT
Kimenet:	Száraz kontakt - 3x NO
Kivitel:	Műanyag ház (ABS)
Működési módok:	Időzített mód 1-999 mp Bistabil mód
Kompatibilis adók:	JELENLEG AZ YLI KÍNÁLATÁBAN LÉVŐ ÖSSZES GYÁRTÓI TÍPUS! !! BŐVEBB MAGYARÁZAT TOVÁBBIKABAN, A LEÍRÁSÁBAN!!

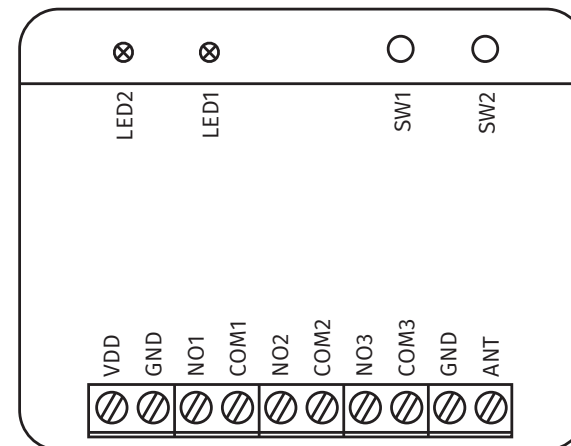
Specifikációk

Tápellátás:	12 - 24V DC
Nyugalmi áramfelvétel:	35 mA @ 12V DC
Maximális áramfelvétel:	80 mA @ 12V DC
Kimenet terhelhetősége:	10A @ 277V AC - NO
Kimenet terhelhetősége:	7A @ 277V AC - NC
WiFi:	2.4GHz IEEE 802.11 b/g/n
Frekvencia:	433.92 MHz
RF hatótávolság:	30 - 100 m (nyílt terepen, az alkalmazott adótól függően)
Antenna típusa:	Vezeték antenna
Memória kapacitása:	200 távirányító gomb
Működési hőmérséklet:	-20°C - +60°C
Páratartalom:	max. 90%, nem lecsapódó
Bruttó súly:	112 gr
Méret:	66 x 51 x 31 mm (antenna nélkül)

Működési sematikus ábra



Bekötési rajz



LED1-2: Tanítást és működést visszajelző LED-ek
SW1: Applikációhoz tanító nyomógomb
SW2: Távirányító tanítási meneteihez való nyomógomb
VDD: Tápbekötési pont + fele
GND: Tápbekötési pont - fele
NO-COM 1-2-3: Különálló kimenetek
GND: Koaxiális antennakábel árnyékolása, földpontja
ANT: Koaxiális antennakábel központi vezetője, vagy vezetékantenna bekötési pontja(gyári állapot)

Telepítés

Válassza ki a vevő ideális helyét, amennyire a telepítési környezet engedi. WiFi szempontból jó lefedettségű pozíciót kell választani és ha távirányítóval is szeretnének vezérelni, akkor középmagasan távolabb minden fémes, „árnyékoló” felülettől kell elhelyezni. Ezen szegmens vételi erősségét elő lehet segíteni egy 50 ohmos koaxiális antennával, ami nagyobb nyereségű, mint a gyári vezetékantenna és ha kábeles antenára verziót választanak, akkor ideálisabb helyet lehet elérni az adó jelének vételére.

A modul 12- és 24V DC tápfeszültségről is üzemeltethető, ezt állítani nem lehet/kell. Az eszköz el van látva polaritásvédelemmel, de a huzamosabb idejű helytelen polaritású megtáplálás fenntartása végzetes károsodást okozhat, ami a garancia elvesztésével jár.

A modul rögzítése egyedileg megoldandó - figyelembe véve a eszköz működési elvét. Gyári rögzítési pontjai nincsenek!

Bekötés és üzembehelyezés

A fenti bekötési rajz alapján kösse be a tápot.

Ha olyan vezérlési feladatot fog ellátni az eszköz, ahol gondot okozhat egy tápkimaradás után fellépő újraindulási folyamat/vezérlés kimaradási állapot, ajánlatos szünetmentesített tápforrást alkalmazni.

Amennyiben olyan helyet lehetett csak biztosítani a telepítésre, ahol szükség lehet a „külső” koaxiális antenna alkalmazására, akkor kösse ki a gyári vezeték antennát és a megfelelő pontokra kösse be az 50 ohmos antenna mindkét pontját.

A kimeneteket, mint minden vezérlést kiadó eszköznél érdekesebb a teljes programozás és beállítás végén bekötni. Más esetben az esetlegesen előforduló sűrű kapcsolási ciklusok kárt okozhatnak a vezérelt rendszerben, eszközben!

Programozás

1. Lépés: Az alkalmazás letöltése

Legyen élő WiFi kapcsolati lehetősége. Keresse meg az "XHouse IOT" alkalmazást a Play Áruházban vagy az App Store-ban.



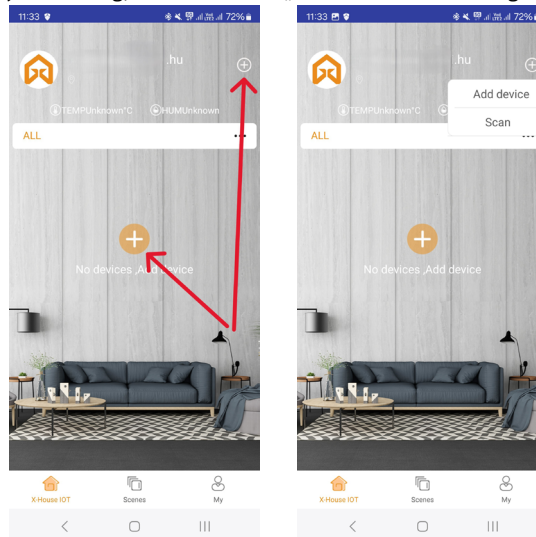
XHouse IOT
Giant Alarm System Co., Ltd

2. Lépés: Regisztráció / Bejelentkezés a meglévő fiókkal

Az applikációban jelenleg nem érhető el magyar nyelvű kezelői felület, de minimális angolnyelv-tudással is kezelhető. Ha még nincs az applikációhoz fiókja, hozzon létre egyet. Kattintson a "Sign Up" fülre, adja meg az e-mail címét és érintse meg a "Get Code" feliratot. Így a megadott címre érkezik egy levél, kóddal - nézze meg a SPAM, a Promóció és a Frissítés felületeket is! - ezt írja be az "Enter code" mezőbe. Majd válasszon egy jól megjegyezhető jelszót, amit a következő mezőben ismételtlen meg kell adnia. Végül el kell fogadnia az applikáció felhasználói feltételeit. Ezzel a regisztráció lényegi része kész. Továbbra is legyen bekapcsolva készülékén a WiFi!

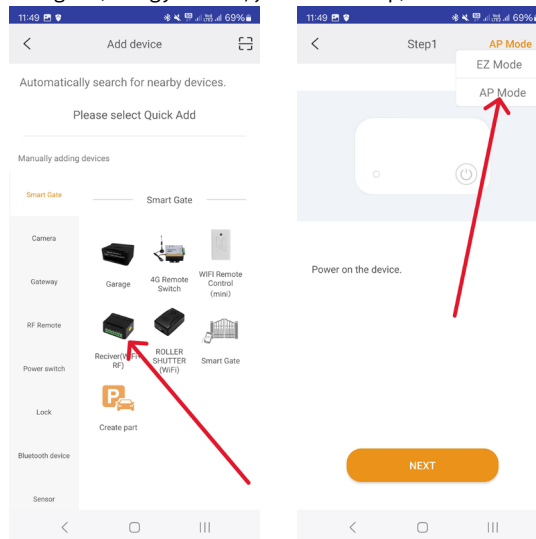
3. Lépés: Eszköz hozzáadása

A baloldali képen látható két felület valamelyikét megérintve lehet a hozzáadást elérni. Ha megérintette az egyiket, a jobb kép jelenik meg, itt válassza az „Add device” lehetőséget.



4. Lépés: Eszköz és tanítási mód kiválasztása

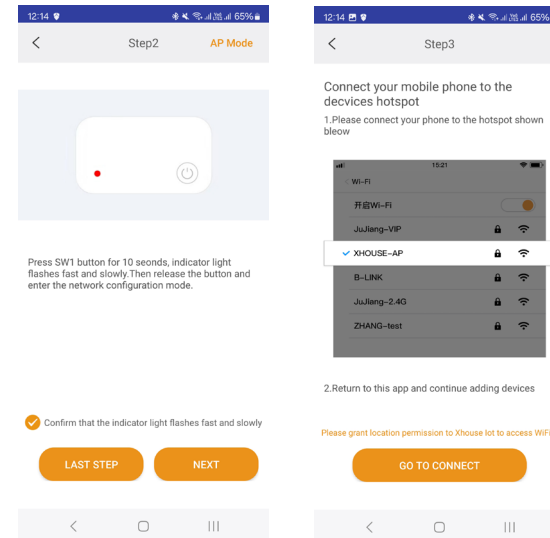
Az előugró ablakban válassza ki a nyíllal jelölt modult. (Baloldali kép) Ha ez megvan, válassza az AP Mode tanítási lehetőséget. (Ez a gyorsabb, jobboldali kép)



5. Lépés: Bekapcsolás, konfigurálás

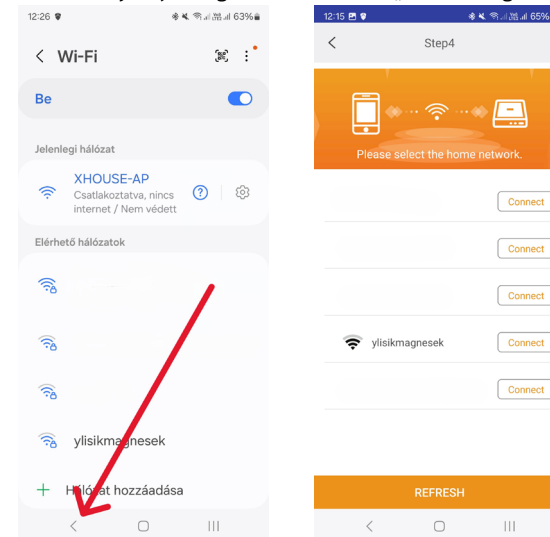
Helyezze táp alá a modult, nyomja le és tartsa lenyomva az SW1 gombot kb. 10 mp-ig, míg a LED2(piros) úgy nem kezd el villogni, mint ahogy az eszközön lévő kép mutatja.

Eközben a LED1(kék) folyamatosan világít, majd kb 5-6 mp múlva kialszik. Alul pipálja ki, hogy a LED villogás megegyezik és válassza a „Next” gombot. Az előugró baloldali ablakban érintse meg a „GO TO CONNECT” gombot, erre átugrik az applikáció az okoseszköze WiFi beállítási felületére.



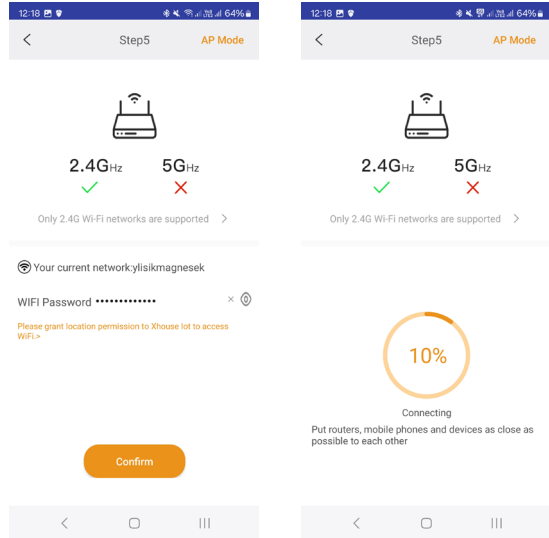
6. Lépés: Bekapcsolás, konfigurálás befejezése

Itt válassza ki az XHOUSE-AP hálózatot, várja meg míg csatlakozik hozzá az okoseszköze - baloldali kép. Ezután lépjen vissza az eszköz „navigációs” léptetőgombjával. Így jut el a jobboldali kép állapotáig. Válassza ki a használni kívánt WiFi hálózatot és nyomja meg a hozzá tartozó „Connect” gombot.



A kiválasztott hálózathoz adja meg a jelszót a képernyő közepén(WIFI Password) - baloldali kép.

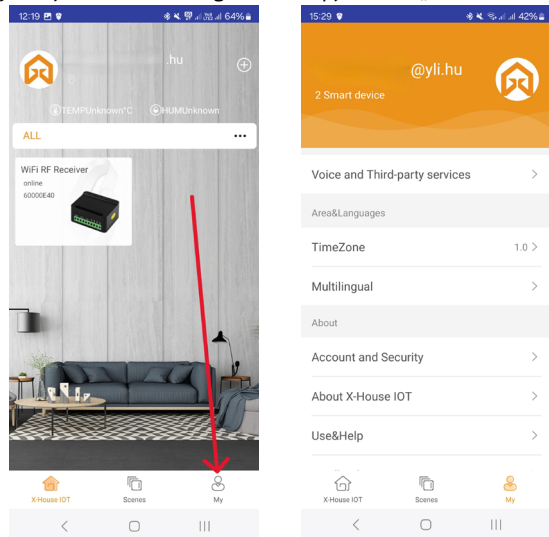
Fogadtassa el az applikációval a „Confirm” gombbal. Ha a jelszót helyesen adta meg, előugrik a jobboldali ablak. Elkezdődik a kapcsolódás. Ha sikeresen végbement, a LED2 (piros) 3-at villan, majd folyamatosan világítani kezd. Ezzel jelzi, hogy kapcsolatban van a hálózattal, villog, ha nem.



A LED2(piros) folyamatos világítása után pár másodperccel az applikációban is megjelenik a kiinduló ablak és rövidesen megjelenik a feltanult modul ikonja is.

7. Lépés: Időzóna beállítása (bal majd jobb kép)

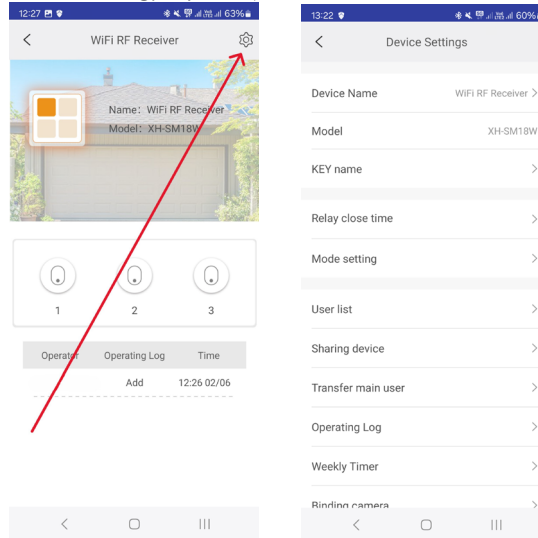
A nyíllal jelzett ikont megérintve lépjen be a „TimeZone” fe-



lületbe és válassza ki a „Hungary” opciót. Enélkül nem fognak működni az időzítési programok!

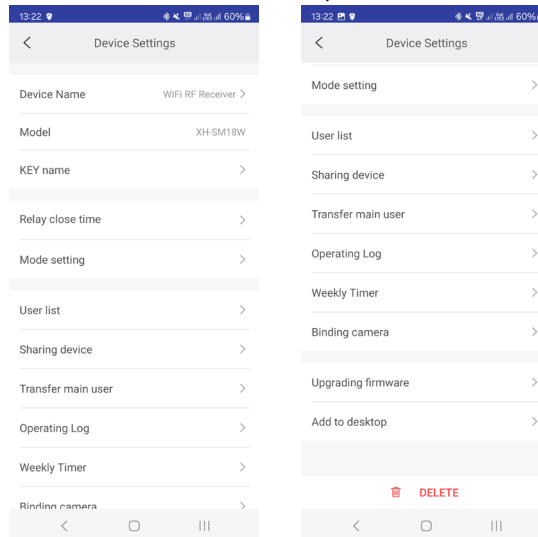
8. Lépés: Kezelő- és beállítási felület megjelenítése

Ha megérinti a feltanított eszköz ikonját a baloldali ablak ugrik elő, amiben megjelenik a 3 csatorna egy-egy vezérlő gombja. Alapbeállításaként impulzus üzemmódban működ-tethető mind a 3 kimenet. Próbálja le őket! Minden egyes művelet, amit a modul végrehajt - vezérlés és programozás is - megjelenik alul a LOG ablakban. Érintse meg a nyíllal jelölt beállítási ikont, így lép be a jobboldalt látható felületbe.



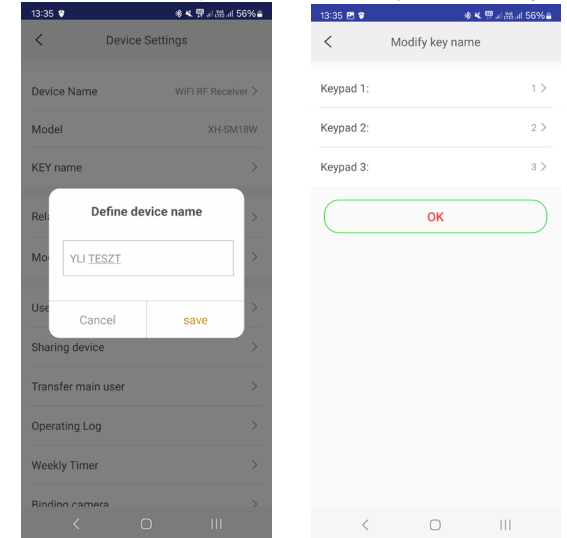
9. Lépés: Működési paraméterek beállításai

Az alábbi két ablakban látható a teljes menüsor.



Device name: Itt lehet egyedi nevet adni a feltanított eszköz- nek, ami akkor válik igazán fontosá, ha egy kezelői felületen több egyforma készülék is van használatban. (baloldali kép)

KEY name: Ebben a menüpontban lehet a modul 3 gombját elnevezni, használatuknak megfelelően. A munkamenet végén az „OK” gomb megnyomásával tudja érvényesíteni a változta- tásokat. Ha tápvesztés lép fel valamely okból, akkor ez az egy beállítás alaphelyzetbe áll! Az eszköz úgy érzékeli, mintha új feladatokat kapott volna ugyanabban a felhasználási környe- zetben, ezért ezeket újra be kell állítani. (jobboldali kép)



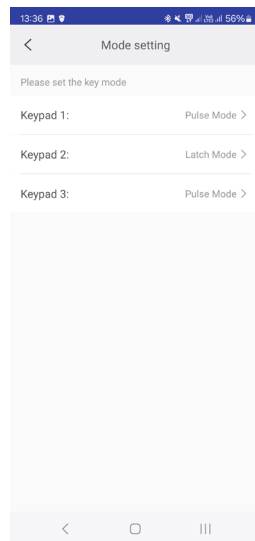
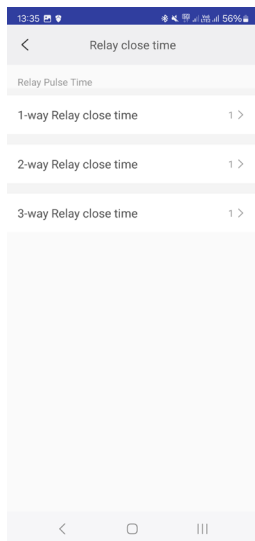
Relay close time: Itt állítható be mindhárom csatorna/kime- neti relé zárási időzítése - késleltetési idejei. Ez az az idő, miután az alapan nyitott(NO) relé zárva(NC) állapota fennál. 1 - 999 mp lehet a beállított érték. Ha ettől eltérő értéket próbál beállítani, az applikáció figyelmeztető ablakot dob fel a helyes beállítás érdekében.

Egyszerre csak egy kimenetét lehet beállítani és minden esetben a képernyő jobb felső sarkában lévő „ok” gombbal nyugtázni is kell.(következő lap, baloldali kép)

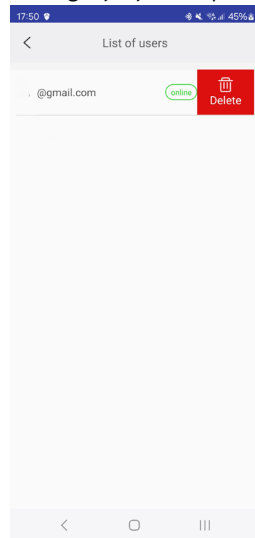
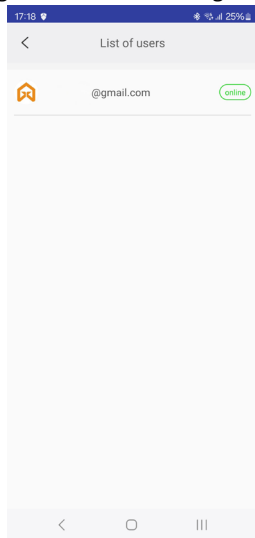
Mode setting: E menüpontban tudja meghatározni, hogy az egyes kimenetek „Pulse Mode”-impulzusos, vagy „Latch Mode” bistabil (első érintés bekapcsol, második érintés kiak- pcsol) - módban működjenek.

Egyszerre csak egy kimenetét lehet beállítani és minden esetben a képernyő jobb felső sarkában lévő „ok” gombbal nyugtázni is kell.

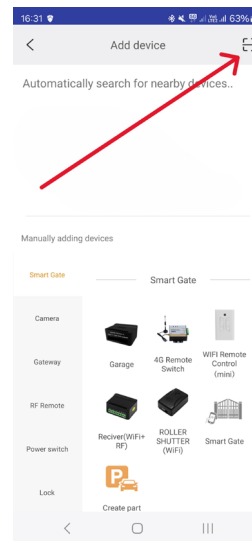
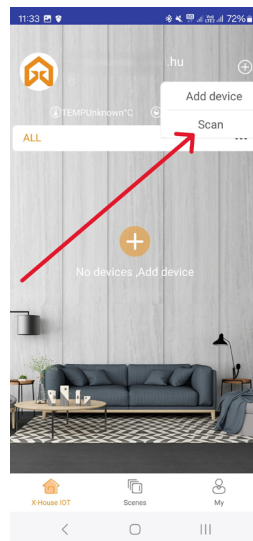
(Következő lap, jobboldali kép)



User list: Az eszköz engedélyezett vezérlői személyek listája. (bal kép) Innen felhasználót törölni az elsődleges személy tud úgy, hogy balra húzza az adott felhasználót, a piros mezőt megérintve törli és a megerősítést elfogadja. (jobb kép)



Sharing device: Ezt a menüpontot használhatja arra, hogy egy adott eszköz vezérlését megossza más felhasználókkal. Nekik is rendelkezniük kell letöltött és aktivált XHouse IOT applikációval. A felületet megérintve a képernyőn felugrik egy QR kód, melyet beolvasva maximum 3 perc áll a rendelkezésére, hogy az adatátvételi folyamatot véghez vigye. A QR kódot az applikációban kell aktiválni, így beolvasni is. Azt a további képen mutatjuk, hogy hol érheti ezt el.



Transfer main user: Ebben a részben lehet elsődleges felhasználót cserélni. Erre akkor lehet szükség, ha a telepítő beüzemelt egy adott eszközt, vagy eszközöket és használatra átadja a végfelhasználónak. Vagy esetleg családon/csoporton belül másnak kell felügyelnie a folyamatokat, modulokat. Az elsődleges felhasználó rendelkezik CSAK a teljes menü felügyeletével, a többiek csak részlegesen férnek hozzá ehhez.

Operating Log: Itt lehet visszanezni az adott eszköz teljes „életútját”, melyben az összes beállítási- és vezérlési bejegyzés is megtekinthető. Az ablak tetején lévő kapcsolóval tudja engedélyezni az elsődleges felhasználó többiek részére, hogy láthassák a működési bejegyzéseket. Ha ki van kapcsolva, akkor csak az elsődleges személy fogja látni a teljes listát.

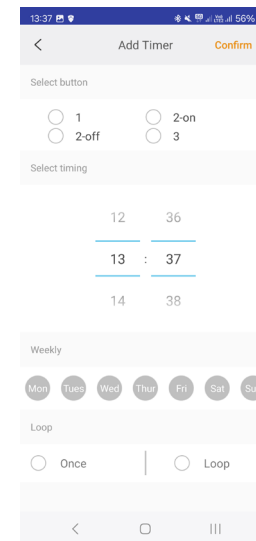
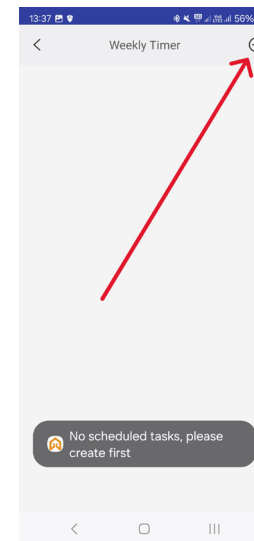
Weekly Timer: Itt lehetséges az időzítési menü megtekintése, beállítása és szükségtelemné válása utáni törlése. A mezőt megérintve a baloldali kép jelenik meg egy új eszköznél. Az ablak jobbfelső sarkában lévő ikont megérintve - nyíllal jelölve - előugrik a jobboldali, beállítási ablak.

Itt egy olyan kiinduló beállítási állapotot vettünk alapul, ahol:

1. és 3. csatorna impulzus üzemmódra beállított
2. csatorna bistabil üzemmódra beállított.

A „**Select button**” mezőben azt a csatornát - és ha bistabil, akkor az üzemmódját is - kell kiválasztani, aminek az időzítését be akarja állítani, vagy módosítani szeretné..

A „**Select timing**” részben egy-egy görgethető felületen tudja beállítani a kapcsolás pontos idejét. Első részében az órákat, a második részében pedig a percekét.



A „**Weekly**” felületen a hét napjait választhatja ki, legalább egyet, de egyszerre többet, vagy az összeset is.

És végül a „**Loop**” opciónál az egyszeri aktiválás - „**Once**”, vagy az ismétlődő aktiválás - „**Loop**” lehetőségét tudja beállítani. Az ismétlődést addig fogja teljesíteni az applikáció, ameddig nem törli az adott beállítási panelt. Vagy ha már nincs rá szüksége, módosíthatja is és a változásokat elmentve új időprogramot tud létrehozni. (Értelemszerűen, egyszerre ismétlődő és egyszeri beállítást nem enged a rendszer beállítani.)

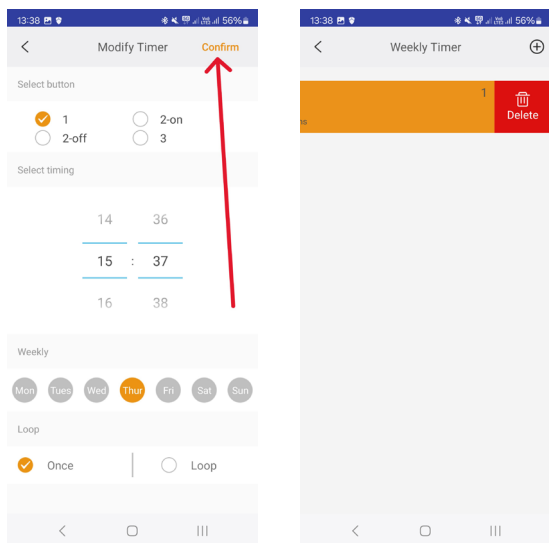
Az adott időprogram beállításait minden esetben a képernyő jobb felső sarkában található „**Confirm**” gombbal el kell fogadtatni, különben az időprogram, vagy annak megváltoztatott paraméterei nem lesznek rögzítve.

Természetesen további időzítéseket is létre lehet hozni egy eszköznél. Ezt a beállítást minden esetben a már jelzett „+” gombbal indítva kell megtenni.

A továbbiakban található, baloldali képen látható egy beállítás és annak mentési lehetősége. Ahol az 1-es és 3-as csatorna impulzus üzemben, a 2-es csatorna pedig bistabil - „**Latch**” üzemben működik.

És a jobboldali ablakban egy időprogram törlése látható, melyet a narancs színű - ha aktív a program - mezőt balra húzva érhet el.

Így előugrik a piros „**Delete**” mező, melyet megérintve és a megerősítő kérdést is elfogadva tudja kitörölni az adott időprogramot az applikációból.



Binding camera: Ha van a modulhoz kapcsolódó WiFi hálózaton XHouse IOT kompatibilis kamera, akkor azt ebben a menüpontban lehet összekapcsolni a modulal.

“Upgrading firmware”: Ebben a menüpontban ellenőrizheti a modul aktuális firmware verzióját. Az applikáció folyamatosan ellenőrzi, hogy a gyártó feltöltött-e frissebb verziót, s ha igen, felajánlja a frissítés lehetőségét.

“Add to desktop”: Ezzel a beállítási lehetőséggel azoknak segít az applikáció, akiknek több vezérlendő eszköze is van. A feliratot megérintve előugrik egy kis ablak, melyben az adott eszköz ikonja jelenik meg a felhasználó által létrehozott névvel és ezt az ikont helyezi ki az okoseszköze főképernyőjére vagy a legközelebbi ikon helyre. Ezt aztán, mint minden alkalmazás-ikont át lehet helyezni tetszőleges pozícióba. Ezzel az ikonnal közvetlen az adott eszköz felületét érheti el, nem kell az alkalmazásba belépni és megnyitni.

(Baloldali kép a továbbiakban)

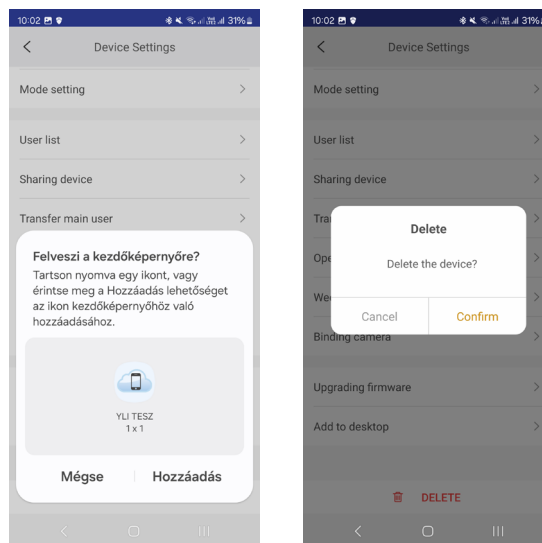
“DELETE”: Piros felirat a **“Device Setting”** ablak legvégén.

Ezzel a lehetőséggel tud törölni egy adott eszközt az applikációból. Mint minden törlő műveletnél, itt is egy rákérdezést ad az applikáció a művelet elvégzéséhez, melyet meg kell erősíteni a törlés véglegesítéséhez. Ha ezt a törlést NEM elsődleges felhasználóként teszi meg, akkor csak a saját felületéről törli az eszközt! Teljes törlést csak az elsődleges felhasználó tud megtenni.

(Jobboldali kép a továbbiakban)

10. Lépés: Távirányítók használata

Az **SM18-03W WiFi+RF modul** közvetlenül az applikáción kívülről is lehet vezérelni, távirányítókkal.



A modul alapvetően fixkódos távirányítókkal képes együttműködni a tervezése alapján!

De mivel, minden ugróködnek van egy fixkód része/tartalma is, ezért az ilyen típusú adókat is képes megtanulni a modul. Az ugróködös adóknál viszont felléphet az a helyzet, hogy az idő előrehaladtával a gyártó által használt kódstruktúra megváltozik, ezzel pedig az adó és a modul között nem tud létrejönni a kommunikáció!

Ezért az adók kiválasztását **MINDIG** egy előzetes próba/teszt kell hogy megelőzze!

JELENLÉG az YLI Síkmagnesek Kft kínálatában lévő összes típusú távirányító **FELTANÍTHATÓ** az **SM18-03W** modulra, legyenek azok **fixkódosak**, vagy akár **ugrókódosak**!

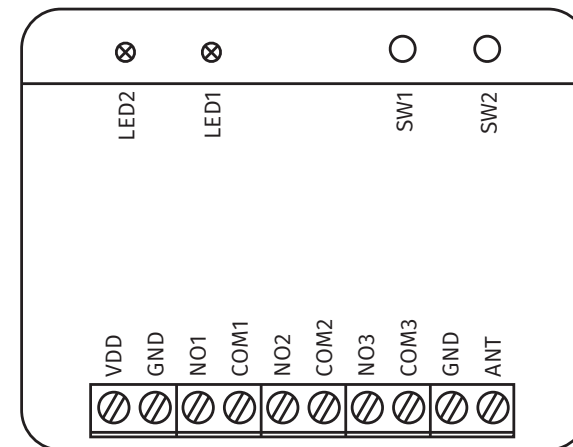
FIGYELEM!!!

A kiválasztott távirányító MINDIG csak olyan üzemmódban tanítható fel egy csatornára, amilyen üzemmódra az applikációban is állítva van a csatorna üzemmódja! Tehát a logikai és a fizikai beállításnak minden esetben egyeznie KELL! Ellenkező esetben működési zavarokat okozhat, ami a vezérelt eszközben is kárt tehet, vagy a kiadott vezérlés nem fog végbe menni applikációból a távoli aktiválás során!

A modul tulajdonsága, hogy sosem egy teljes távirányítót, hanem mindig az egyes gombokat tanulja meg!

Ezért minden esetben gondosan válassza ki az adó használni kívánt gombját egy-egy funkcióhoz, ha azok esetleg egyedi mérettel, vagy piktogram jelöléssel vannak ellátva.

Az egyszerűbb áttekinthetőség miatt a távirányítók tanítási és törlési műveleteihez a továbbiakban ismét csatoltuk a modul bekötési rajzát.



Tanítási folyamat:

Üzemmódok meghatározása:

- **Monostabil/időzített üzemmód:** ehhez az SW1 gombot kell majd használnia.

Annyiszor kell megnyomni az SW1 gombot ahányadik csatornához szeretné hozzárendelni az adott távirányítógombot.

- **Bistabil/Latch üzemmód:** ehhez az SW2 gombot kell majd használnia.

Annyiszor kell megnyomni az SW2 gombot ahányadik csatornához szeretné hozzárendelni az adott távirányítógombot.

Nyomja meg a kiválasztott üzemmód gombját (SW1/SW2) a vezérelni kívánt csatorna számával megegyezően.

Erre a LED1(kék) világitani kezd és amint befejezte a gomb megfelelő számú megnyomását a LED1(kék) ezt ugyanannyi felvillanással visszaigazolja.

Ekkor - 8mp-en belül - nyomja meg a feltanítani kívánt távirányítógombot egyszer, majd engedje fel. A LED1(kék) 3 felvillanással jelzi, hogy a gombot megtanulta.

Ha végzett, próbálja ki a működést.

Ellenőrizze a modulon: relé kattán és a LED1(kék) felvillan 2x.

Az applikáció felületét megnyitva, a modul képernyőjének alján a működési visszajelző ablakban megjelenik a „REMOTE CONTROL” bejegyzés, a csatorna számával és a vezérlés időpontjával. A többi gombot ugyanezen módon tudja feltanítani. **Maximum 200-at!**

Törlési folyamat:

Nyomja meg és tartsa lenyomva az SW2 gombot kb. 8mp-ig. A LED1(kék) ez idő alatt folyamatosan világitani fog.

Az idő leteltével a LED1(kék) 4 villanással jelzi, hogy a feltanított gombot/gombokat törölte a memóriából.

A gombokat egyesével törölni NEM lehet, csak az összes feltanítottat egyszerre!