



# ***KIT-LADY5***

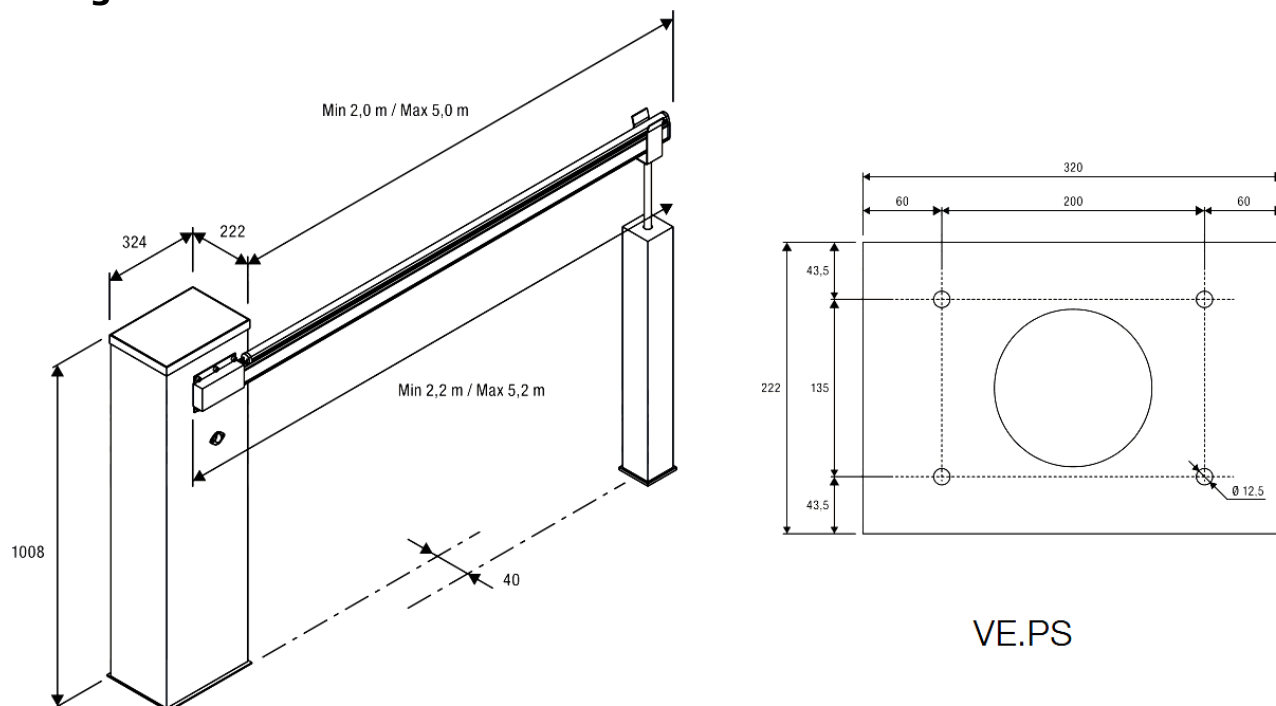
*Sorompó szett 5 méteres karral,  
CP.LADY vezérlővel*

*Használati és üzembe helyezési útmutató  
szakképzett telepítőknek*



Köszönjük, hogy az általunk forgalmazott, Benincá típust választotta. Benincá cég kínálatában található összes termék 40 éves gyártási tapasztalat, folyamatos fejlesztés, a magas minőségű anyagok felhasználásának, ill. a legfejlettebb technológiák alkalmazásának együttes eredménye. Mindezek alapján megbízható, üzembiztos, tartós, különleges körülmények között is működőképes termékeket kínálunk a minket választóknak.

### Befoglaló méretek:

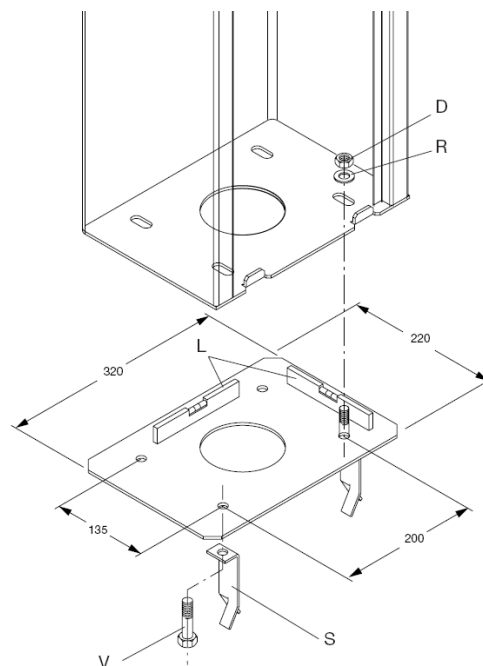


VE.PS

### Telepítés menete:

#### A betonalapzat elkészítése:

Alakítson ki egy betontömböt, mely képes a sorompó mechanikai terhelését elviselni. Ez egy kb. 50x50cm alapterületű 70cm mély hasáb legyen. A beton közepén alakítson ki egy gégecső nyílást, hogy a kábelezést fel tudja vezetni a sorompó házába. Szerelje össze a talplemezt és a betonvasakat, majd nyomja a betontömbbe. Szintezze pontosan a talplemezt, majd hagyja megkötni a betont. Amennyiben a sorompót intenzív használatra tervezi, hosszabbítsa meg a betonvasakat (lakatosmunkát igényel és némi vasanyagot).



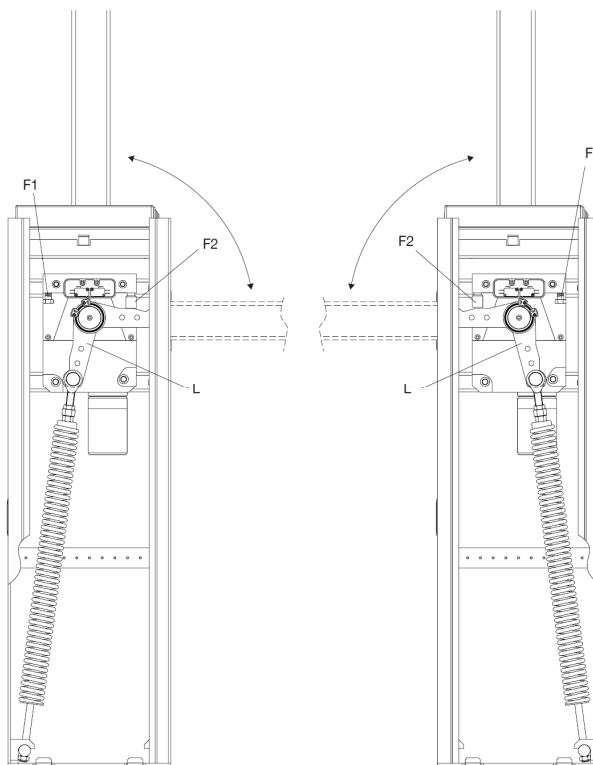
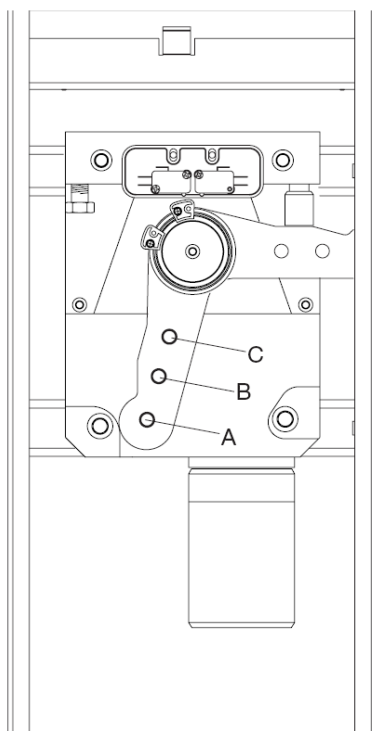
## Jobbos és balos kialakítás:

### Átszerelés: (amennyiben szükséges)

- 1, Vegye le a kart.
- 2, Lazítsa ki a rugót, majd szerelje le.
- 3, Hajtsa át kézzel a himbát.
- 4, Szerelje át a másik oldalra a gömbcsuklót, és akassza vissza a rugót.
- 6, A menüben található „POZ” pontban állítsa át a sorompó irányát.

A rugót három helyzetbe szerelheti, az erőkarnek megfelelően, az alábbi táblázat alapján:

LADYP1	felső gumicsík
LADYP2	alsó gumicsík
VE.RAST	szakáll
VE.AM	lengő támasz
SC.RES	nyomásérzékelő

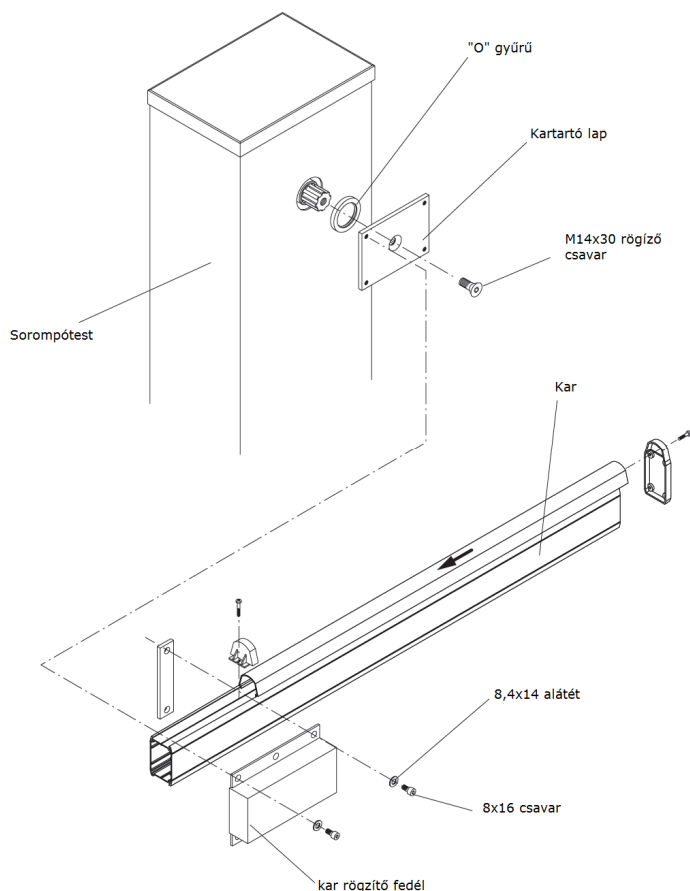


Kiegészítők	LADY				
	Karhossz (m)				
	2,2	2,7	3,2	3,7	4,2
NA		C	C	B	A
LADY.P(1)	C	C	B	B	A
LADY.P(2)	C	C	B	B	A
VE.RAST	C	B	B	A	X
LADY.P(1) + VE.RAST	C	B	B	A	X
LADY.P(1) + VE.AM	C	B	B	A	A
LADY.P(2) + VE.AM	C	B	B	A	X
LADY.P(1) + VE.RAST + VE.AM	C	B	A	X	X
SC.RES	C	B	B	A	X
LADY.P (1) + SC.RES	C	B	A	A	X
SC.RES + VE.AM	C	B	A	A	X
LADY.P(1)+ SC.RES + VE.AM	C	B	A	X	X

Kiegészítők	LADY 5			
	Karhossz (m)			
	3,7	4,2	4,7	5,2
NA			C	C
LADY.P(1)		C	B	B
LADY.P(2)	C	C	B	B
VE.RAST	C	B	B	A
LADY.P(1) + VE.RAST	C	B	A	A
LADY.P(1) + VE.AM	C	C	B	B
LADY.P(2) + VE.AM	C	B	B	A
LADY.P(1) + VE.RAST + VE.AM	B	B	A	A
SC.RES	C	B	B	A
LADY.P (1) + SC.RES	C	B	A	A
SC.RES + VE.AM	B	B	A	A
LADY.P(1)+ SC.RES + VE.AM	B	B	A	A
VE.RAST + VE.AM	B	B	A	A

## A sorompókar felszerelése:

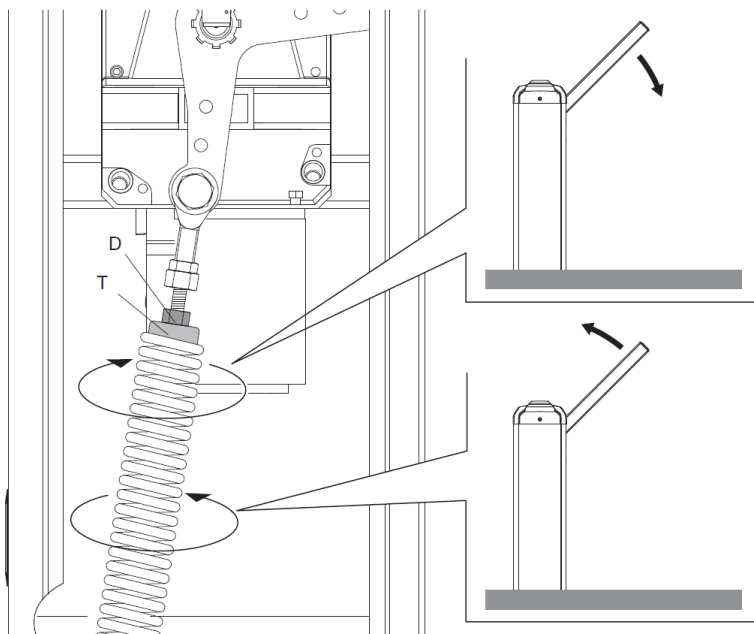
A sorompókar elemeit az alábbi ábra szemlélteti. Csavarozza fel a fogadó részt, de ne húzza meg a csavarokat. Helyezze a sorompókart a tokba, majd húzza szorosra a csavarokat.



## A rúd kiegyensúlyozása:

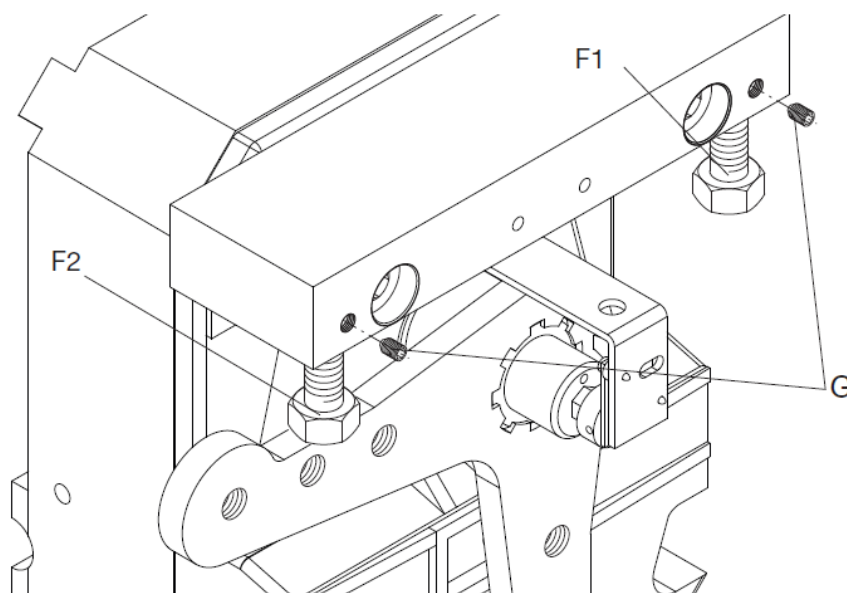
**Figyelem! Ellenőrizze, a gömbcsukló csavarját! Csak meghúzott állapotban állítson rugóerőt!**

Kezdje el feszíteni a rugót, ezt a rugó csavarásával éri el. A rugóerő hatására elkezd emelkedni a kar. Feszítse addig, amíg a rugó magától fel nem húzza a kart kb. 45 fokba. Ellenőrizze, lökje meg finoman a kart, a karnak vissza kell térnie kb. 45 fokba.

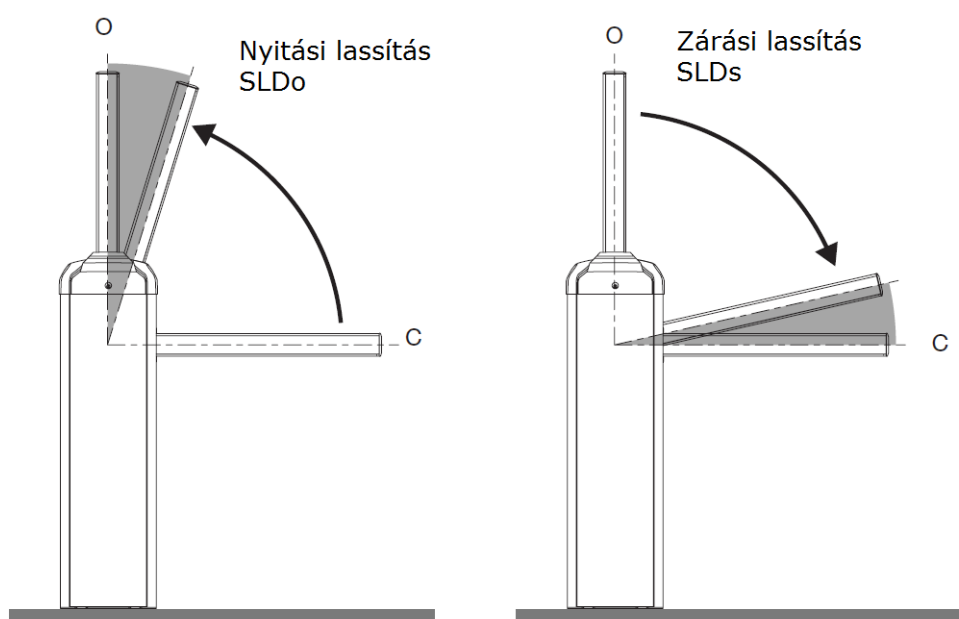


Az óramutató járásával növelheti a húzóerőt, ellentétes irányban pedig csökken a húzási erő. Miután befejezte a sorompó kar beállítását, rögzítse a rugóbefogót (T) a „D” anyával.

A kar pontos vízszintes és függőleges beállítását az ütköző csavarokkal végezheti el. Lazítsa meg a hernyó csavarokat (G), majd az ütköző csavarok magasságával szentezze be a kart (F1, F2). Ha megtörtént a beállítás, akkor húzza meg a hernyócsavarokat.



A lassítási paramétereket a menüben állíthatja be, miután a szentezést és a kiegyenlítést elvégezte.



**Sorkapocs kiosztás:**

<b>Érintkező:</b>	<b>Jelentés:</b>	<b>Megjegyzés:</b>
L/N	Betáplálás	L- fázis, N-nulla potenciál
GND	Védőföldelés	Védővezető csatlakoztatási pont, bekötése kötelező!
ANT/SHIELD	Antenna, és annak árnyékolása	Antenna helyett 17cm hosszú vezeték is megfelelő, melyet az „ANT” bemenetre kell kötni.
AUX1	Programozható relékimenet NO kontaktus	LOGIKÁK menüpont 6 funkció állítható NO feszültségmentes kimenet
AUX2	Programozható relékimenet FESZÜLTÉG 24V	LOGIKÁK menüpont 6 funkció állítható, Feszültséget megjelenítő kimenet
24V	segédkiemenet	Külső tápforrás kimenet, DC24V 500mA.
MOT	Motor	Motor kimenet
PP	Passo-Passo	„Nyit-Stop-Zár-Stop” bemenet NO
CLOSE	Zár	Zárás Bemenet NO.
OPEN	Nyit	Nyitás Bemenet NO
PHOT	Fotocella	Fotocella bemenet NC
STOP	Állj	vészstop bemenet, NC
COM	COM	Indító bemenetek közös pontja
BLINK	Villogó	24V villogó kimenet

**Beállítás: (a sorompó mechanikai beállítása után)**

- 1, Csak a betáplálási pontot kösse be (fázis, nulla, védőföldelés).
- 2, Adjon tápfeszültséget a motornak. A kijelzőn a verziószám jelenik meg.
- 3, Ha nem szerelte át a sorompót jobbosról balosra, akkor lépjen be az "INST" menübe majd állítsa be a karhosszúságot. (BOOM)
- 4, Futtassa az „AUTO” parancsot, és végezze el a finomhangolást a sorompókaron.
- 5, Kösse be a fotocellát, majd tesztelje le a működését.
- 6, Kösse be a villogót, antennát és az egyéb kiegészítőket, majd tesztelje le a működésüket.

### Belépés a programozásba és a menüben való lépkedés:

- 1, Nyomja meg a <PG> gombot, a kijelzőn az első menü a Paraméterek „INST” jelenik meg.
- 2, A <+> vagy <-> nyomógombokkal válassza ki a kívánt menüt:  
„PAR” <-> gomb: „LOG” <-> gomb:RADIO ... nMAn stb.
- 3, Nyomja meg a <PG> gombot, a kijelző a funkció első rendelkezésre álló funkcióját mutatja.
- 4, A <+> vagy <-> nyomógombokkal válassza ki a funkciót, amit módosítani kíván.
- 5, Nyomja meg a <PG> gombot, a kijelző a kiválasztott funkció aktuális értéket mutatja.
- 6, A <+> vagy <-> nyomógombokkal válassza ki az értéket, amit társítani szeretne a funkcióhoz.
- 7, Nyomja meg a <PG> gombot, a kijelző a „PRG” jelet mutatja, ami a programozás megtörténtét jelzi.
- 8, A menüből való kilépéshez nyomja le egyszerre a <+> <-> gombokat.

### A Menü:

INST (telepítés)		
Boom	Karhossz beállítás 3-5 vagy 5-7 sorompóhoz	3-5, 6-8
Pos	Pozíció, jobbos vagy balos sorompó A kar zárt állapotát jelzi, ha a karral szembe állunk A változtatás után futtassa az AUTOSET menüpontot.	0--- Jobbos(gyári) ---0 Balos
Mode	Normál használat/PARK mód Park módot sűrű forgalom esetén használja, 3méteres karhosszal. Park mód: áthaladás érzékelés esetén 0mp a visszazárási késleltetés, Fotocella bemenet esetén zárási manőver alatt azonnal megáll a kar és nem mozdul, nem engedi a forgalmat tovább, TCA logika ON esetén működik csak.	Norm

Paraméterek			
<b>PARAMÉTEREK</b>	TCA	Automata zárási idő. Csak „TCA”=ON logikával aktív. A beállított idő végeztével a vezérlés zárási parancsot ad.	1-240-(40s)
	FSTO	A rúd maximális sebessége nyitáskor és záráskor	50-99 (99)
	FSTS	A rúd maximális sebessége záráskor és záráskor	50-99 (99)
	SLDo	Lassítási sebesség nyitás irányban	20-70 (50)
	SLDc	Lassítási sebesség zárás irányban	20-70 (50)

TSMo	Lassítási pont beállítása nyitás irányban a teljes úthossz megadott százaléka	1-99-(20)
TSMc	Lassítási pont beállítása zárási irányban a teljes úthossz megadott százaléka	1-99-(20)
PMO	Motorerő, nyitási fázisban, normál menetben.	1-99-(20)
PMC	Motorerő, zárási fázisban, normál menetben.	1-99-(20)
PSO	Motorerő, nyitási fázisban, lassítási menetben.	1-99-(20)
PSC	Motorerő, nyitási fázisban, lassítási menetben.	1-99-(20)
SEAV	Enkóder jelen esetben nincs!	
SEAR	Enkóder jelen esetben nincs!	
TLS	Lámpa kimenet vezérlése, indítása az indítóparanccsal egy időben, másodperc alapú paraméter, a relékimenet hozzárendelhető az AUX1 funkcióhoz.	1-240(60)
SASo	Rúd tehermentesítés nyitás irányban, az ütköző elérése után ellentétes irányban megmozdítja a kart, könnyebb kioldás érdekében, a kioldás 5 fokozatban állítható, nulla esetén nincs visszaengedés.	0-5
SASc	Rúd tehermentesítés zárás irányban, a záródási ütköző elérése után ellentétes irányban megmozdítja a kart, könnyebb kioldás érdekében, a kioldás 5 fokozatban állítható, nulla esetén nincs visszaengedés.	0-5
AUX1	A kimenetet a következő funkciókhoz lehet hozzárendelni (NO kimenet): 0, SCA kimenet nyitott sorompó-zárt kontaktus, zárt sorompó nyitott kontaktus, szaggatott ha a kar mozog. 1, 2CH rádió kimenet 1mp-es kimenet 2, Kar világítás LBAR 3, Segédvilágítás kimenet TLS paraméter ideig 4, Fotocella teszt kimenet 5, Zárt kontaktus nyitott sorompókarnál 6, Zárt kontaktus zárt sorompókarnál	0-6(0)
AUX2	Feszültség kimenet (24V) Funkciók megegyeznek az AUX1-el	0-6(0)
LUM	Karvilágítás fényerő (AUX2) karvilágítás esetén	1-10(3)

<b>LOGIKÁK</b>	TCA	Automatikus zárás: On: bekapcsolva, a szünetidő a paraméterek TCA menüpontjában beállítható. Off: Kikapcsolva.	(ON)
	IBL	Társasházi funkció: On: bekapcsolva. A P.P. bemenetre adott impulzusnak vagy a távirányítónak nincs hatása nyitási fázisban. Off: Kikapcsolva.	(OFF)

IBCA	Társasház funkció auto visszazáráskor On: A kaput csak nyitni lehet és a TCA zárja be Off: A kaput TCA lejártá előtt be lehet zárni.	(OFF)
SCL	Gyors zárás: On: bekapcsolva. , nyitott helyzetben a fotocella beavatkozása indítja az automatikus zárást 3 mp. után. Csak TCA=ON logika esetében aktív. Off: Kikapcsolva.	(OFF)
PP	A P.P. gomb és a távirányító működését választja ki: On: NYIT>ZÁR>NYIT> Off: NYIT>STOP>ZÁR>STOP>.	(OFF)
PRE	Elővillogás: On: bekapcsolva. A villogó aktiválódik 3mp-cel a motor indulása előtt. Off: kikapcsolva.	(OFF)
HTR	Ember jelenléte, vagy nyomógombos működtetés: On: Amíg az OPEN és CLOSE bemenetek aktívak, addig működteti a motorokat abban az irányban. Off: Automatikus működés.	(OFF)
LTCA	Villogó szünetidő alatt: On: A villogó villog a szünetidő alatt. Off: A villogó sötét a szünetidő alatt.	(OFF)
TST1	Fotocella teszt funkció: On: PHOTO bemenetre kötött fotocella tesztelésére szolgál, az adót a fototeszt alapján kell bekötni az AUX1 kimenetet át kell állítani. Off: Teszt kikapcsolva.	(OFF)
TSTM	Motor teszt funkció: On: Indulás előtt ellenőrzi a motor és a félvezetők állapotát. Off: Teszt kikapcsolva.	(OFF)
CVAR	Ugrókódos adók vétele: On: csak ugrókódos adókat fogad Off: ugró- és fixkódos adókat fogad.	(ON)
Lbar	Karvilágítás működése: On: A karvilágítás sötét amikor a sorompó zárva van, ha mozog a kar, akkor világít folyamatosan. Off: A karvilágítás lassan villog, amikor a sorompórúd mozdulatlan, ha mozog gyorsan villog.	(OFF)
RopF	On: Áramszüneti nyitás, csak akkuval üzemeltethető! A betáplálás megszűnésekor felnyitja a sorompót, a betáplálás visszatérésevel visszazárja a sorompót Off: a funkció kikapcsolva.	(OFF)

REM	Rádiótanítás adóval: On: Meglévő adóról történő tanítás engedélyezve. Off: Nem lehet távolról, csak menüből programozni az adót.	(ON)
-----	--	------

Rádió		
PP	Nyit-stop-zár-stop mód tanítása helyes kód esetén „OK” hibás kód esetén „Err” felirat jelenik meg.	PUSH
OPEN	Nyitásra tanítás helyes kód esetén „OK” hibás kód esetén „Err” felirat jelenik meg.	PUSH
Close	Zárásra tanítás helyes kód esetén „OK” hibás kód esetén „Err” felirat jelenik meg.	PUSH
2CH	Segédkimenetre tanítás helyes kód esetén „OK” hibás kód esetén „Err” felirat jelenik meg.	PUSH
nTH	Jelenlegi tanított adók száma.	n
CLR	Rádióadó törlése, - az adó szükséges hozzá.	PUSH
RTR	A memória teljes törlése.	OK

### SIS kártya telepítése:

#### Két egymással szemben elhelyezkedő sorompó esetén:

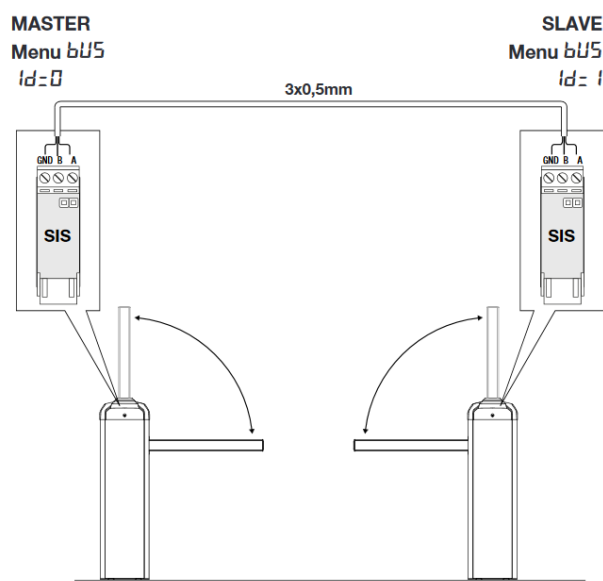
Két sorompó egyszeri működtetésére használható a SIS kiegészítő kártya.

A kártyák csatlakoztatását feszültségmentesen kell elvégezni.

A kártyák egymás közötti kapcsolatát három eres kábellel kell megoldani, pl.: 3x0,5mm<sup>2</sup>.

Kapcsolja vissza a tápfeszültséget, majd a sorompók MASTER és SLAVE üzemmódját a menüben a BUS főmenüben az Id címzési lehetőségen állíthatja be.

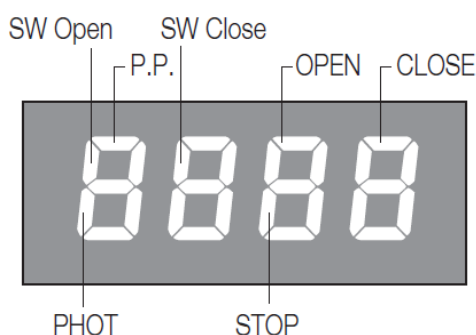
Master- Id=0 és Slave Id=1 beállítás esetében.



MENÜ	Egyéb funkciók
nMAN	Látható az automatizálás által elvégzett teljes ciklusok (nyitás+zárás) száma. A <PG> gomb első megnyomásával látható ez első 4 számjegy, második megnyomásával az utolsó 4 számjegy. Pl. <PG> 00 12 >>> <PG> 3456 : 123.456 elvégzett ciklus.
MACI	Karbantartási funkció, OFF helyzetben kikapcsolva. egy egység 100 ciklust jelent, amint a ciklusok száma meghaladja a felvitt értéket, a figyelmeztető fény jelzi az esedékes karbantartást.

RES	<p>Vezérlés alaphelyzetbe hozása. FIGYELEM!: a vezérlés visszaáll a gyári értékekre.</p> <p>A &lt;PG&gt; gomb első megnyomására felvillan a RES felírat, a &lt;PG&gt; gomb következő megnyomására pedig alaphelyzetbe áll.</p> <p>Jegyzet: a vevőről nem törlődnek az adók, se a biztonsági kód, a funkció elvégzése után futtassa az „AUTOSET” funkciót.</p>
AUTOSET	<p>Automatikus tanítási mód. A vezérlés megtanulja a rúd mozgásához szükséges teljesítményt, és az úthosszokat.</p> <p>Nyomja meg a PRG gombot, majd nyomja meg még egyszer. A tanulási folyamat alatt néhányszor kinyitja és visszacsukja a rudat, ügyeljen, hogy ne kerüljön semmi a fotocella közé, és akadálymentesen haladjon.</p>
CODE	<p>A vezérlőelektronikát egy négykarakteres kóddal le lehet védeni. A karakterek a 16-os számrendszer alapján a következők lehetnek: 0-9, A, B, C, D, E, F.</p> <p>Az alapérték: 0000 (négy darab nulla) ebben az esetben a rendszer nincs kóddal levédve.</p> <p>A „+” és „-” gombokkal lehet a kódot beállítani, A felirat után nyomja meg a „PG” gombot, és vigye be az első karaktert. majd vigye be a többit is, az utolsó karakter után a „COMF” felirat jelenik meg, ismét vigye be az előző négy karaktert.</p> <p>Ezek után a vezérlés menüjébe csak a megfelelő kóddal lehet belépni.</p> <p>Figyelem!</p> <p>Ha a kódot elfelejtette, csak a szakszervíz tudja azt kinullázni, melynek anyagi költsége van, ebben az esetben a gyári értékek lesznek visszatöltve a panelre.</p>
Bus	<p>Sis kártya használata esetén a MASTER és SLAVE üzemmód címzési módját állíthatja be is ID almenüben.</p>

### Ellenőrzés:



Működés közben a „+” vagy „-” gombok lenyomásával kilépve a menüből láthatók a bemenetek állapotai (parancs és biztonság bemenetek). Minden

bemenethez társítva van a kijelző egy része, ami aktiválás esetén elsötétül a fenti ábra alapján.

Az N.C. bemenetek a függőleges szegmensekben vannak megjelenítve. Az N.O. bemenetek pedig a vízszintes szegmensekben mutatkoznak.

### **Távtanítás:**

Figyelem! Csak nyitott kapunál tudja elvégezni a tanítást

1, Nyomja meg a már működő adó rejtett gombját (le kell venni az elemtakarót)

2, Nyomja meg 5mp-en belül a használni kívánt csatornát ismét ezen az adón.

3, Felkacsolódik a villogó lámpa.

4, Tíz másodpercen belül nyomja meg az új adó rejtett gombját, majd a használni kívánt gombot.

Célszerű először levenni az elemtakarót mindkét adóról.

### **Hibaüzenetek:**

**Err** Rádió tanítás hiba, kód hiba

**Err1** Motor hiba, szénkefe kopás, csapágy, zárlat, a motor szervizelését igényli.

**Err2** Fotocella hiba, fototeszt esetén a vevő nem adja vissza a jelet.

**Err3** Enkóder jelhiba, a motor megszorult, elakadt enkóder, stb. okozhatja, nincs tengelykapcsolat a motor és a kihajtás között.

**AMP** Elakadás hiba, felütközés, rossz végállás beállítás, laza rugó stb., kimaradt telepítési utasítások, végezze el újra a beállítást.

**Thrm**Túl magas belső hőmérséklet, ellenőrizze a körülményeket.

**OvLd**„Overload” túlterhelés, a motor túl nagy áramon fut. Eltörött rugó, elakadt mechanika stb. Ellenőrizze a sorompót, állítsa be a rugót, majd futtassa az „autoset” funkciót.

**Enc** Enkóder küszöb hiba, túl érzékeny enkóder, belengő kar, állítsa be a motor sebességeit (EVA sorompók esetében).