



KIT-EVA8

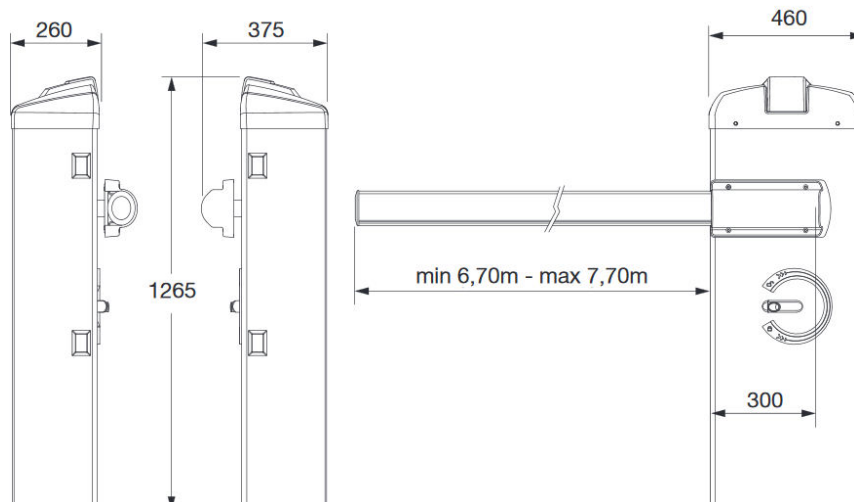
8m-es sorompó

*Használati és üzembe helyezési útmutató
szakképzett telepítőknek*

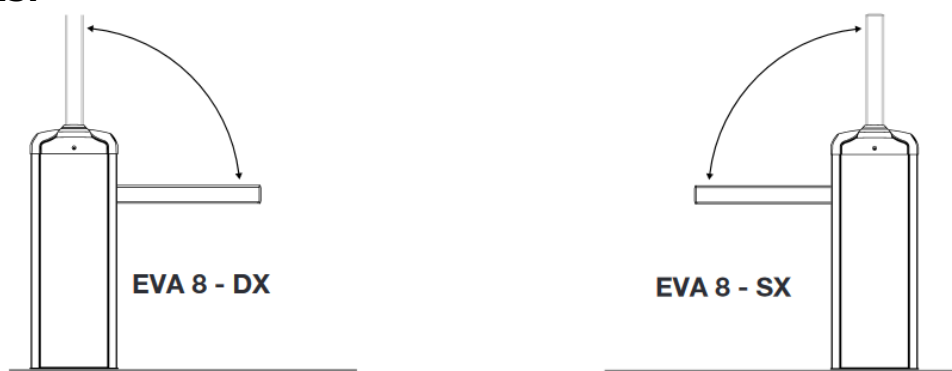


Köszönjük, hogy az általunk forgalmazott, Benincá típust választotta. A Benincá cég kínálatában található összes termék 40 éves gyártási tapasztalat, folyamatos fejlesztés, a magas minőségű anyagok felhasználásának, ill. a legfejlettebb technológiák alkalmazásának együttes eredménye. Mindezek alapján megbízható, üzembiztos, tartós, különleges körülmények között is működőképes termékeket kínálunk a minket választóknak.

Befoglaló méretek:

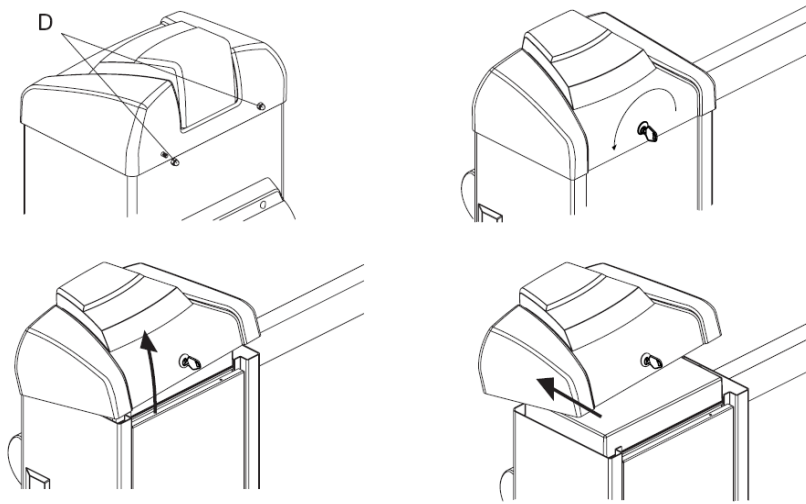


Kialakítás:

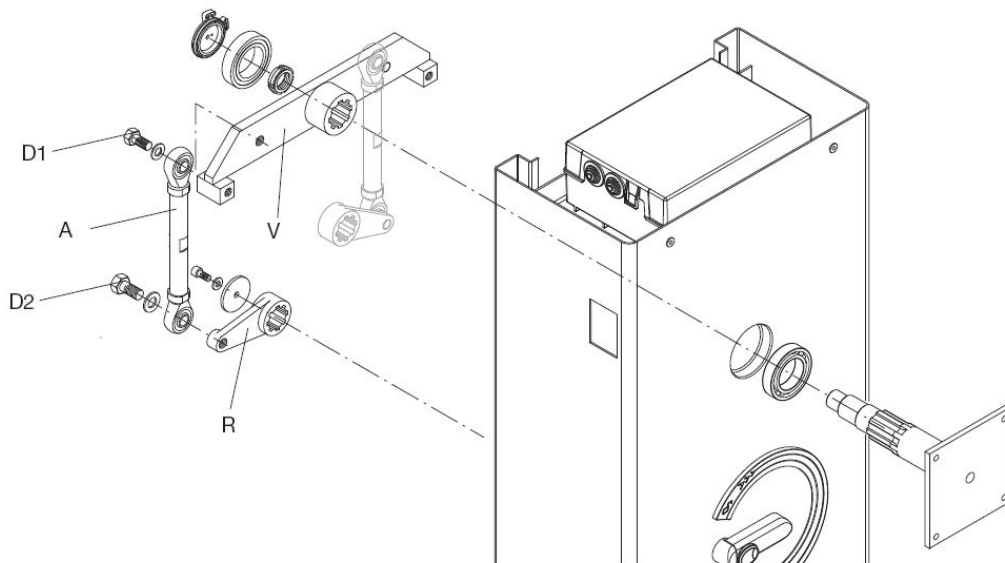
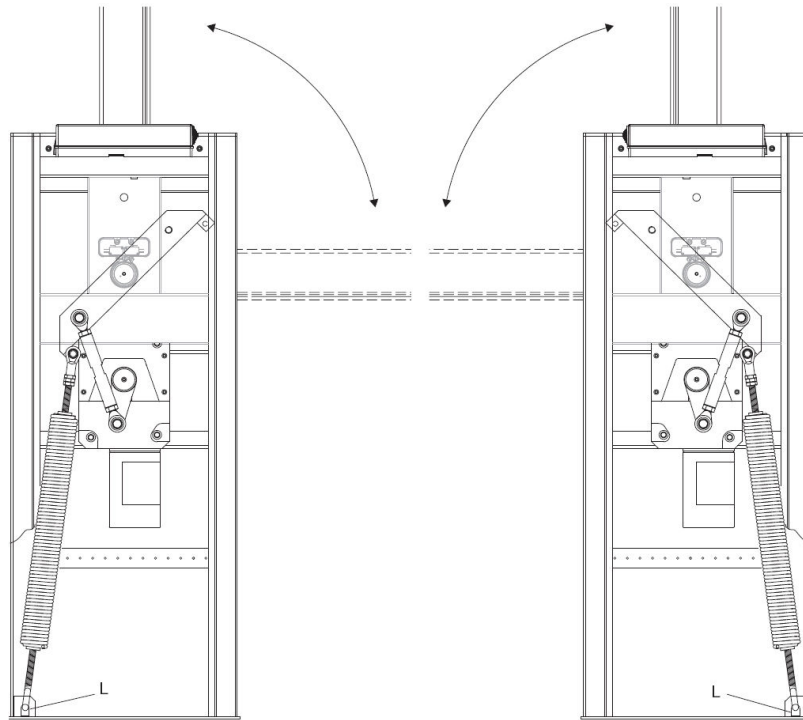


Telepítés menete:

Csavarja ki a „D” anyákat majd a csomagban található kulccsal nyissa fel a fedelet. A fedél alatt található a sorompó vezérlése egy műanyag dobozban. Emelje le a ház oldalát, ne feszítse előre, mert a ház alsó peremén lévő csapok elferdülhetnek. A házban előtűnik a mechanika és a végállás kapcsolók, ütköző bakok rendszere.



Jobbos és balos kialakítás:



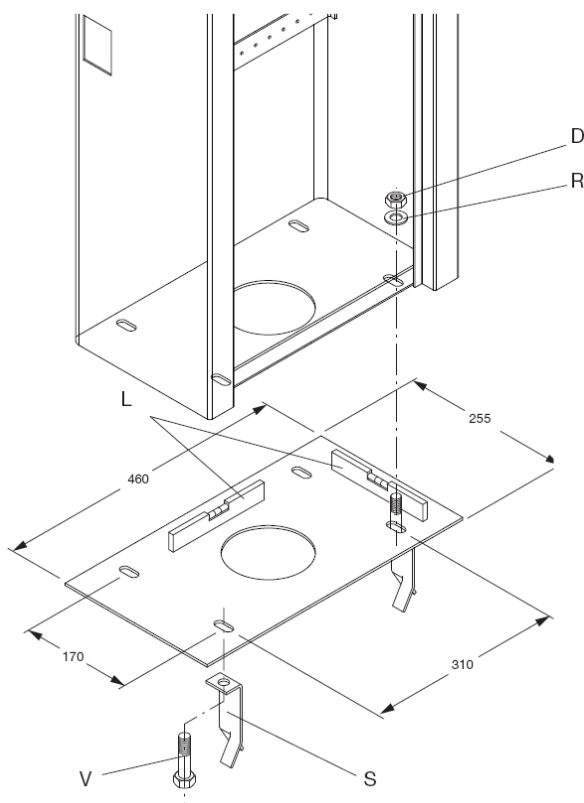
Tanulmányozza a mechanikát. A jobbos-balos átszerelésnél legyen nagyon körültekintő. **Csak laza rugónál és sorompókar nélkül szabad a rendszert átszerelni!**

Csavarja ki a D1 és D2 csavarokat, vegye le az „A” rudazatot, hajtsa át a hajtómű kihajtását (nem kell leszerelni hozzá). A hajtómű bontott tengelykapcsoló esetén körbeforgatható, forgassa át.

Helyezze a másik helyzetbe az „A” rudazatot. Csavarja vissza a D1 és D2 csavarokat a rudazat forgáspontjain keresztül, majd ellenőrizze, hogy nincs-e elakadás. Fordítsa át a mikrokapcsolókat, hogy a megfelelő sorrendben kapcsoljanak (tanulmányozza a bekötési rajzot). Forgassa meg a motor pólusait is. Terhelés nélkül adjon tápfeszültséget a vezérlésnek és tesztelje le a mikrokapcsolók és a motor mozgását. Ennek részletes leírását a kézikönyv végén találja meg.

Alakítson ki egy betontömböt, mely képes a sorompó mechanikai terhelését elviselni. Ez tapasztalati úton számolva egy kb. 70x70cm alapterületű, min. 70cm mély hasáb. A beton közepén alakítson ki egy gégecsőnyílást, hogy a kábelezést fel tudja vinni a sorompó házába.

Szerelje össze a talplemezt és a betonvasakat. Nyomja a betontömbbe. Szintezze pontosan a talplemezt, majd hagyja megkötni a betont. Amennyiben a sorompót intenzív használatra tervezi, hosszabbítsa meg a betonvasakat (lakatosmunkát igényel és némi vasanyagot), így biztosabban tart.



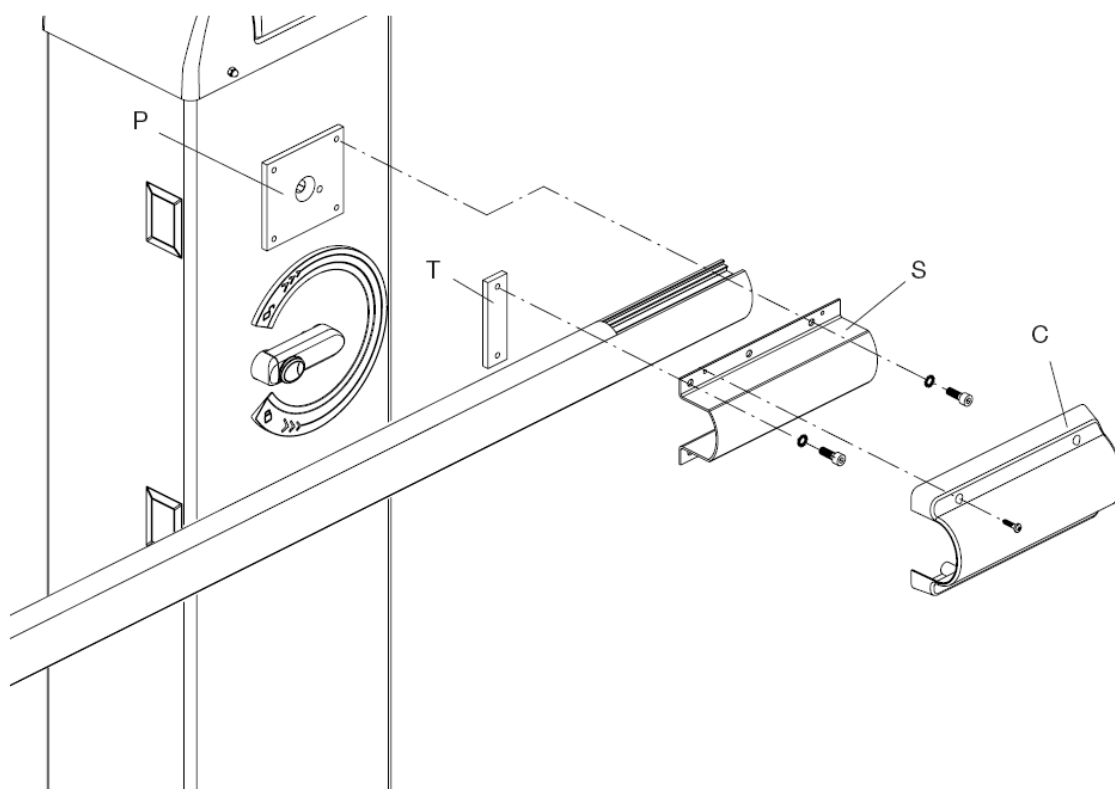
Miután a betontömb megkötött, elkezdheti a sorompó telepítését. Helyezze a fémlapra a sorompótestet, majd rögzítse azt a megfelelő (R, D) alátétekkel és anyákkal.

A sorompókar felszerelése:

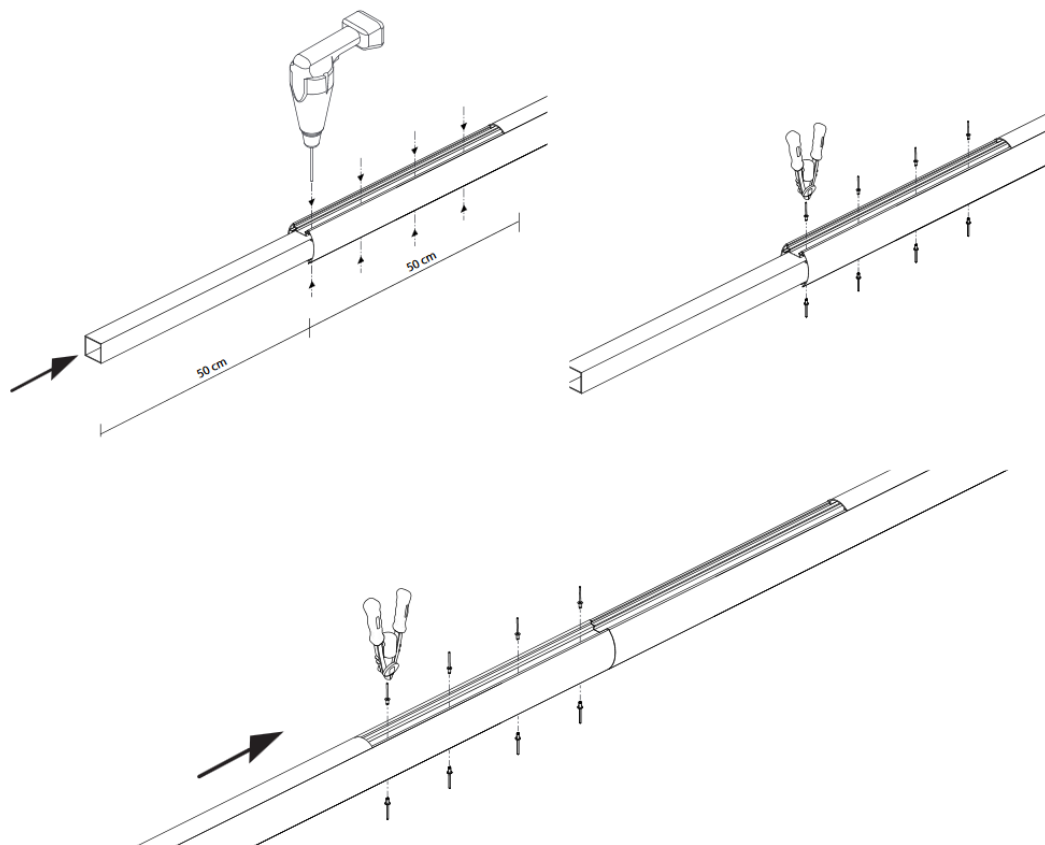
A gyári sorompó mindig nyitott helyzetű, laza rugóval rendelkezik!

Szerelje fel a sorompókar tartó lemezt, de a csavarokat ne húzza meg. Helyezze bele az egyik fél darab sorompó rudat, majd rögzítse a csavarokkal. Hajtsa vízszintes helyzetbe a kart, (oldja a tengelykapcsolatot), majd rögzítse ismét. Jelölje be a felét a közdarabnak, majd csúsztassa azt a rúdba. Rögzítse csavarokkal, vagy popszegeccselővel. Húzza rá a másik karrészt, és rögzítse a fentiekben leírt módszerrel. Húzza rá a gumicsíkokat, és szerelje be a villogót, ha van. Szerelje fel a kar véglezárót.

A kész kart helyezze a fogadóba, majd rögzítse.

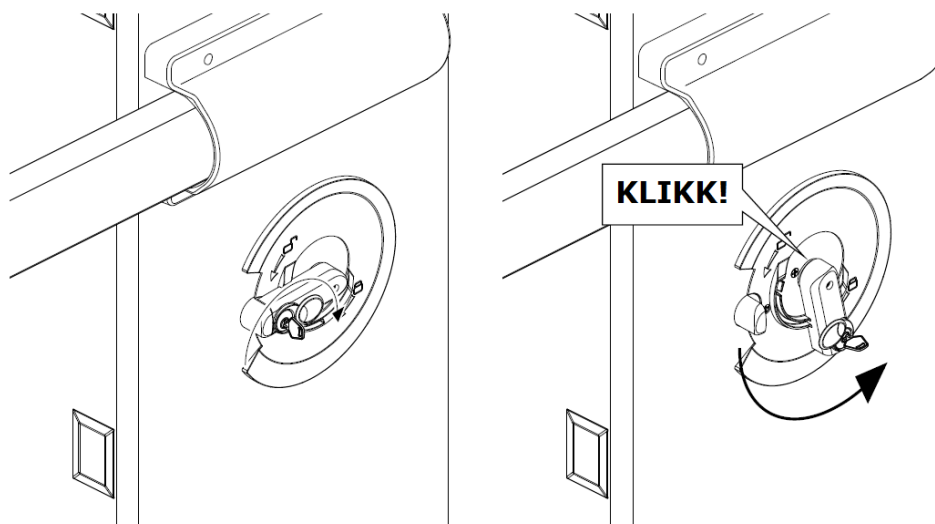


A két fél részt szerelje össze a segédprofil segítségével.



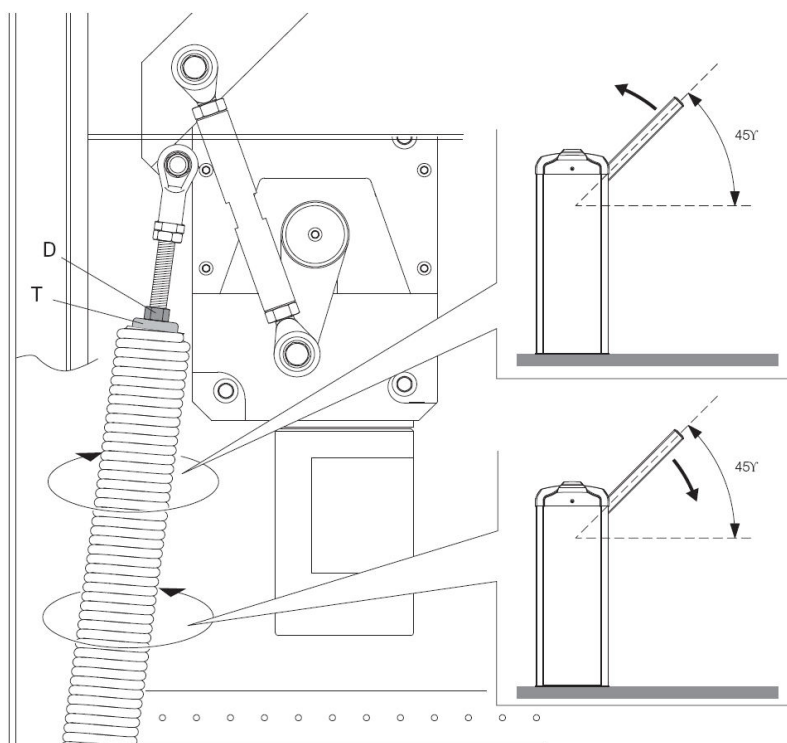
A rúd kiegyensúlyozása:

Bontsa a tengelykapcsolatot a sorompó elején lévő kar elfordításával. Kulcsolja ki a reteszt, majd fordítsa el párszor az óramutató járásával megegyező irányba, amíg a kuplungszerkezet ki nem pattan.



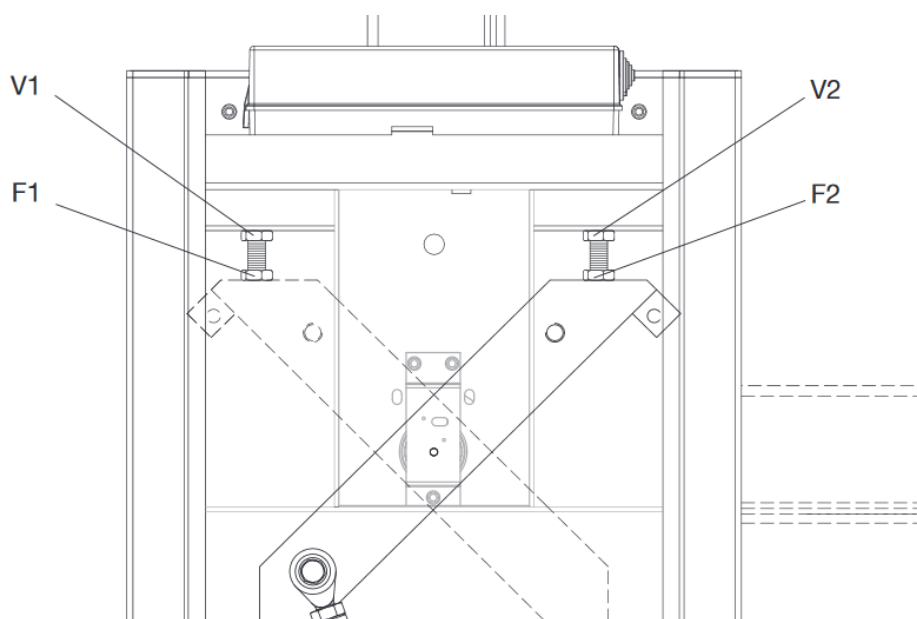
Kezdje el feszíteni a rugót. Ezt a rugó csavarásával éri el. A rugóerő hatására elkezd emelkedni a kar. Feszítse addig, amíg a rugó magától fel nem húzza a kart kb. 45 fokba. Ellenőrizze, lökje meg finoman a kart, a karnak vissza kell

térnie 45 fokba. Könnyebb a rugót tekerni, ha kézzel segít a kart felfelé nyomni.

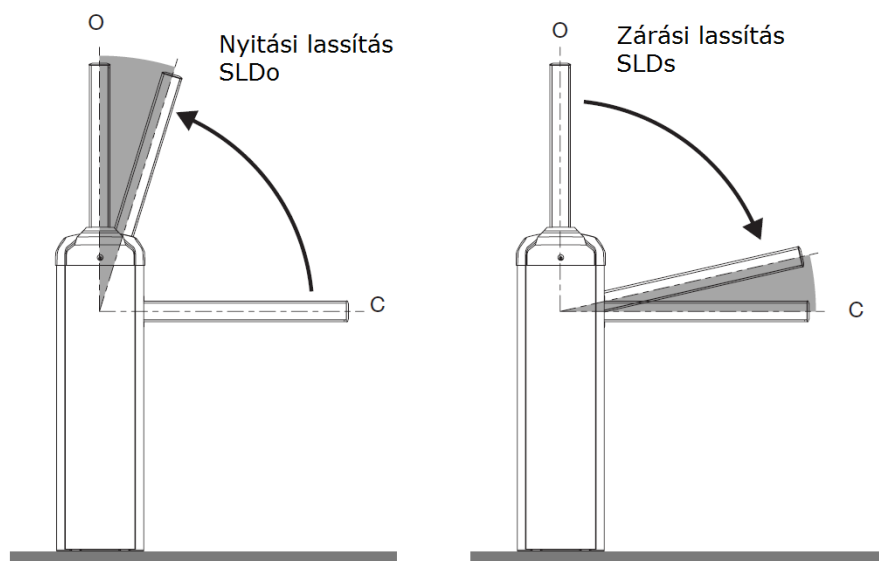


Az óramutató járásával növelheti a húzóerőt, ellentétes irányban pedig csökken a húzási erő. Miután befejezte a sorompó kar beállítását, rögzítse a rugóbefogót (T) a „D” anyával.

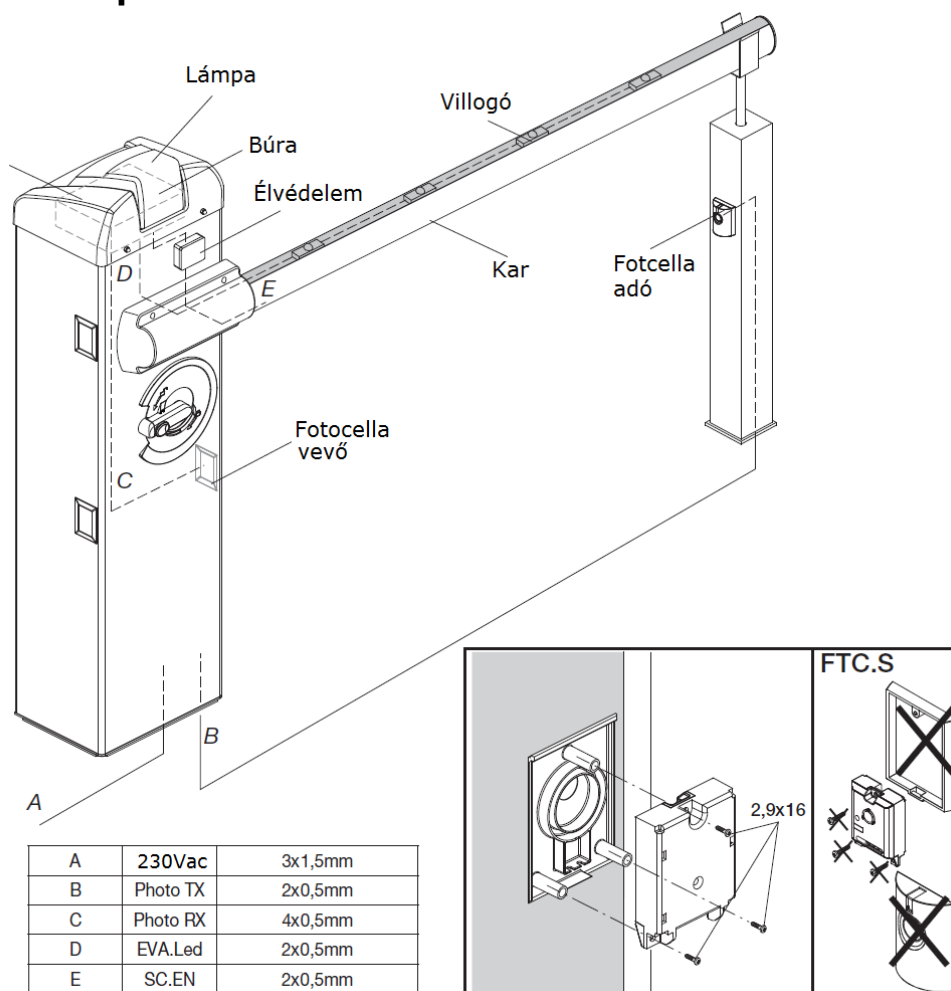
A kar pontos vízszintes és függőleges beállítását az ütköző csavarokkal végezheti el. Lazítsa meg a hernyó csavarokat, majd az ütköző csavarok magasságával szentezze be a kart. Ha megtörtént a beállítás, akkor húzza meg a hernyócsavarokat.



A lassítási paramétereket a menüben állíthatja be miután a szintezést és a kiegyenlítést elvégezte.



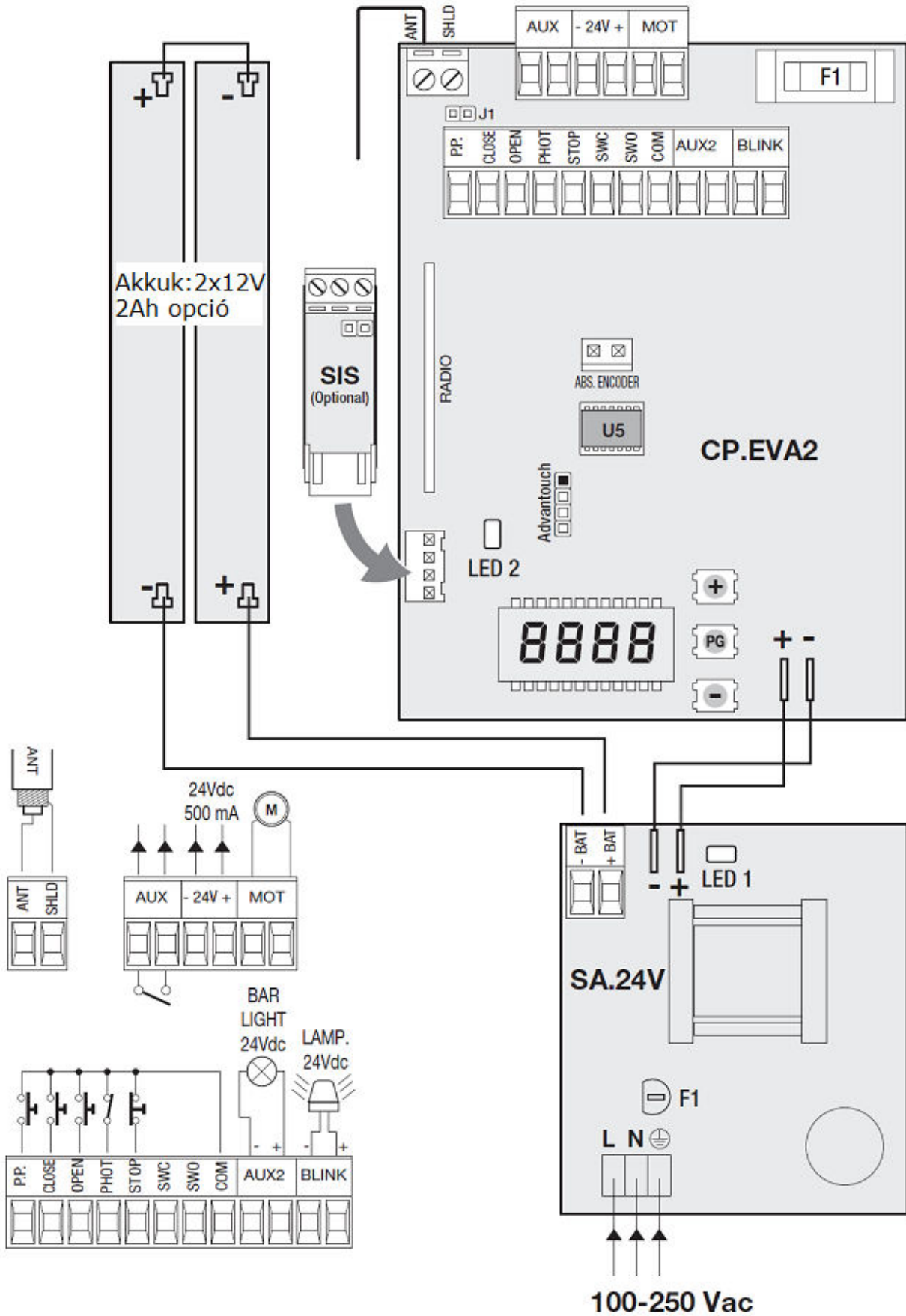
Kiegészítők telepítése:



A fotocellát a lehetőség szerint úgy tájolja, hogy a vevőt kevésbé érje a napsütés. Elképzelhető, hogy az adót és vevőt fel kell cserélje.

A kábelek dupla szigetelésűek legyenek!

Vezérlőelektronika bekötése:



Sorkapocs kiosztás:

Érintkező:	Jelentés:	Megjegyzés:
L/N	Betáplálás	L- fázis, N-nulla potenciál
GND	Védőföldelés	Védővezető csatlakoztatási pont, bekötése kötelező!
ANT/SHIELD	Antenna, és annak árnyékolása	Antenna helyett 17cm hosszú vezeték is megfelelő, melyet az „ANT” bemenetre kell kötni.
AUX		
24V	segédkimenet	Külső tápforrás kimenet, DC24V 500mA.
MOT	Motor	Motor kimenet
PP	Passo-Passo	„Nyit-Stop-Zár-Stop” bemenet NO
CLOSE	Zár	Zárás Bemenet NO.
OPEN	Nyit	Nyitás Bemenet NO
PHOT	Fotocella	Fotocella bemenet NC
STOP	Állj	vészstop bemenet, NC
COM	COM	Indító bemenetek közös pontja
AUX2	Karvilágítás lámpasor	Karvilágítás lámpasor
BLINK	Villogó	24V villogó kimenet
AUX	Segédkimenet	Programozható kimenet a menüpontban egy funkció rendelhető hozzá.

Beállítás: (a sorompó mechanikai beállítása után)

- 1, Csak a betáplálási pontot kösse be (fázis, nulla, védőföldelés).
- 2, Adjon tápfeszültséget a motornak.
- 3, Ha nem szerelte át a sorompót jobbosról balosra, akkor lépjen be a menübe majd állítsa be a karhosszúságot.
- 4, Futtassa az „autoset” parancsot, és végezze el a finomhangolást a sorompókaron.
- 5, Kösse be a fotocellát, majd tesztelje le a működését.
- 6, Kösse be a villogót, antennát és az egyéb kiegészítőket, majd tesztelje le a működésüket.

Belépés a programozásba:

- 1, Nyomja meg a <PG> gombot, a kijelzőn az első menü a Paraméterek „INST” jelenik meg.
- 2, A <+> vagy <-> nyomógombokkal válassza ki a kívánt menüt:
„PAR” <-> gomb: „LOG” <-> gomb: RADIO stb.
- 3, Nyomja meg a <PG> gombot, a kijelző a funkció első rendelkezésre álló funkcióját mutatja.
- 4, A <+> vagy <-> nyomógombokkal válassza ki a funkciót, amit módosítani kíván.
- 5, Nyomja meg a <PG> gombot, a kijelző a kiválasztott funkció aktuális értékét mutatja.

6, A <+> vagy <-> nyomógombokkal válassza ki az értéket, amit társítani szeretne a funkcióhoz.

7, Nyomja meg a <PG> gombot, a kijelző a „PRG” jelet mutatja, ami a programozás megtörténtét jelzi.

8, A menüből való kilépéshez nyomja le egyszerre a <+> <-> gombokat

A Menü:

INST (telepítés)		
Boom	Karhossz beállítás 3-5 vagy 5-7 sorompóhoz	3-5, 6-8
Pos	Pozíció, jobbos vagy balos sorompó A kar zárt állapotát jelzi, ha a karral szembe állunk A változtatás után futtassa az AUTOSSET menüpontot.	0--- Jobbos ---0 Balos

Paraméterek			
PARAMÉTEREK	TCA	Automata zárasi idő. Csak „TCA”=ON logikával aktív. A beállított idő végeztével a vezérlés zárasi parancsot ad.	1-240-(40s)
	FSTS	A rúd maximális sebessége nyitáskor és záraskor	50-99 (99)
	SLDo	Lassítási sebesség nyitás irányban	20-70 (50)
	SLDc	Lassítási sebesség zárás irányban	20-70 (50)
	TSMo	Lassítási pont beállítása nyitás irányban a teljes úthossz megadott százaléka	1-99-(20)
	TSMc	Lassítási pont beállítása zárasi irányban a teljes úthossz megadott százaléka	1-99-(20)
	PMO	Motorerő, nyitási fázisban, normál menetben.	1-99-(20)
	PMC	Motorerő, zárasi fázisban, normál menetben.	1-99-(20)
	PSO	Motorerő, nyitási fázisban, lassítási menetben.	1-99-(20)
	PSC	Motorerő, nyitási fázisban, lassítási menetben.	1-99-(20)
	SEAV	Enkóder érzékenység normál sebességű fázisban. 0-kikapcsolt funkció 1: minimális érzékenység – 99: maximális érzékenység.	0-99-(0%)
	SEAR	Enkóder érzékenység lassítási fázisban. 0-kikapcsolva, 1: minimum érzékenység – 99: maximális érzékenység.	0-99-(0%)
	TLS	Lámpa kimenet vezérlése, indítása az indítóparanccsal egy időben, másodperc alapú paraméter, a relékimenet hozzárendelhető az AUX1 funkcióhoz.	1-240(60)
	SASo	Rúd tehermentesítés nyitás irányban, az ütköző elérése után ellentétes irányban megmozdítja a kart, könnyebb kioldás érdekében, a kioldás 5 fokozatban állítható, nulla esetén nincs visszaengedés.	0-5

SASc	Rúd tehermentesítés zárás irányban, a záródási ütköző elérése után ellentétes irányban megmozdítja a kart, könnyebb kioldás érdekében, a kioldás 5 fokozatban állítható, nulla esetén nincs visszaengedés.	0-5
AUX1	A kimenetet a következő funkciókhoz lehet hozzárendelni: 0,SCA kimenet nyitott sorompó-zárt kontaktus, zárt sorompó nyitott kontaktus, szaggatott ha a kar mozog. 1, 2CH rádió kimenet 1mp-es kimenet 2, Kar világítás LBAR 3, Segédvilágítás kimenet TLS paraméter ideig 4, Fotocella teszt kimenet 5, Zárt kontaktus nyitott sorompókarnál 6, Zárt kontaktus zárt sorompókarnál	0-6(0)

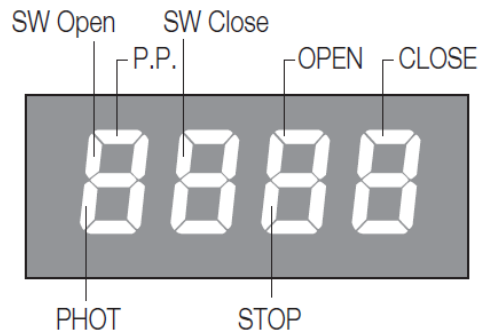
LOGIKÁK	TCA	Automatikus zárás: On: bekapcsolva, a szünetidő a paraméterek TCA menüpontjában beállítható. Off: Kikapcsolva.	(ON)
	IBL	Társasházi funkció: On: bekapcsolva. A P.P. bemenetre adott impulzusnak vagy a távirányítónak nincs hatása nyitási fázisban. Off: Kikapcsolva.	(OFF)
	IBCA	Társasház funkció auto visszazáráskor On: A kaput csak nyitni lehet és a TCA zárja be Off: A kaput TCA lejárta előtt be lehet zárni.	(OFF)
	SCL	Gyors zárás: On: bekapcsolva. , nyitott helyzetben a fotocella beavatkozása indítja az automatikus zárást 3 mp. után. Csak TCA=ON logika esetében aktív. Off: Kikapcsolva.	(OFF)
	PP	A P.P. gomb és a távirányító működését választja ki: On: NYIT>ZÁR>NYIT> Off: NYIT>STOP>ZÁR>STOP>.	(OFF)
	PRE	Elővillogás: On: bekapcsolva. A villogó aktiválódik 3mp-cel a motor indulása előtt. Off: kikapcsolva.	(OFF)
	HTR	Ember jelenléte, vagy nyomógombos működtetés: On: Amíg az OPEN és CLOSE bemenetek aktívak, addig működteti a motorokat abban az irányban. Off: Automatikus működés.	(OFF)

LTCA	Villogó szünetidő alatt: On: A villogó villog a szünetidő alatt. Off: A villogó sötét a szünetidő alatt.	(OFF)
TST1	Fotocella teszt funkció: On: PHOTO bemenetre kötött fotocella tesztelésére szolgál, az adót a fototeszt alapján kell bekötni az AUX1 kimenetet át kell állítani. Off: Teszt kikapcsolva.	(OFF)
TSTM	Motor teszt funkció: On: Indulás előtt ellenőrzi a motor és a félvezetők állapotát. Off: Teszt kikapcsolva.	(OFF)
CVAR	Ugrókódos adók vétele: On: csak ugrókódos adókat fogad Off: ugró- és fixkódos adókat fogad.	(ON)
Lbar	Karvilágítás működése: On: A karvilágítás sötét amikor a sorompó zárva van, ha mozog a kar, akkor világít folyamatosan. Off: A karvilágítás lassan villog, amikor a sorompórúd mozdulatlan, ha mozog gyorsan villog.	(OFF)
RopF	On: Áramszüneti nyitás, csak akkuval üzemeltethető! A betáplálás megszűnésekor felnyitja a sorompót, a betáplálás visszatéréseivel visszazárja a sorompót Off: a funkció kikapcsolva.	(OFF)
REM	Rádiótanítás adóval: On: Meglévő adóról történő tanítás engedélyezve. Off: Nem lehet távolról, csak menüből programozni az adót.	(ON)

Rádió		
PP	Nyit-stop-zár-stop mód tanítása helyes kód esetén „OK” hibás kód esetén „Err” felirat jelenik meg.	PUSH
OPEN	Nyitásra tanítás helyes kód esetén „OK” hibás kód esetén „Err” felirat jelenik meg.	PUSH
Close	Zárásra tanítás helyes kód esetén „OK” hibás kód esetén „Err” felirat jelenik meg.	PUSH
2CH	Segédkimenetre tanítás helyes kód esetén „OK” hibás kód esetén „Err” felirat jelenik meg.	PUSH
nTH	Jelenlegi tanított adók száma.	n
CLR	Rádióadó törlése, - az adó szükséges hozzá.	PUSH
RTR	A memória teljes törlése.	OK

MENÜ	Egyéb funkciók
nMAN	Látható az automatizálás által elvégzett teljes ciklusok (nyitás+zárás) száma. A <PG> gomb első megnyomásával látható ez első 4 számjegy, második megnyomásával az utolsó 4 számjegy. Pl. <PG> 0012 >>> <PG> 3456 : 123.456 elvégzett ciklus.
MACI	Karbantartási funkció, OFF helyzetben kikapcsolva. egy egység 100 ciklust jelent, amint a ciklusok száma meghaladja a felvitt értéket, a figyelmeztető fény jelzi az esedékes karbantartást.
RES	Vezérlés alaphelyzetbe hozása. FIGYELEM!: a vezérlés visszaáll a gyári értékekre. A <PG> gomb első megnyomására felvillan a RES felirat, a <PG> gomb következő megnyomására pedig alaphelyzetbe áll. Jegyzet: a vevőről nem törlődnek az adók, se a biztonsági kód, a funkció elvégzése után futtassa az „ <u>AUTOSET</u> ” funkciót.
AUTOSET	Automatikus tanítási mód. A vezérlés megtanulja a rúd mozgásához szükséges teljesítményt, és az úthosszokat. Nyomja meg a PRG gombot, majd nyomja meg még egyszer. A tanulási folyamat alatt néhányszor kinyitja és visszacsukja a rudat, ügyeljen, hogy ne kerüljön semmi a fotocella közé, és akadálymentesen haladjon.
CODE	A vezérlőelektronikát egy négykarakteres kóddal le lehet védeni. A karakterek a 16-os számrendszer alapján a következők lehetnek:0-9, A, B, C, D, E, F. Az alapérték: 0000 (négy darab nulla) ebben az esetben a rendszer nincs kóddal levédve. A „+” és „-” gombokkal lehet a kódot beállítani, A felirat után nyomja meg a „PG” gombot, és vigye be az első karaktert. majd vigye be a többit is, az utolsó karakter után a „COMF” felirat jelenik meg, ismét vigye be az előző négy karaktert. Ezek után a vezérlés menüjébe csak a megfelelő kóddal lehet belépni. Figyelem! Ha a kódot elfelejtette, csak a szakszervíz tudja azt kinullázni, melynek anyagi költsége van, ebben az esetben a gyári értékek lesznek visszatöltve a panelre.

Ellenőrzés:



Működés közben a „+” vagy „-” gombok lenyomásával kilépve a menüből, láthatók a bemenetek állapotai (parancs és biztonság bemenetek). Minden bemenethez társítva van a kijelző egy része, ami aktiválás esetén elsötétül a fenti ábra alapján.

Az N.C. bemenetek a függőleges szegmensekben vannak megjelenítve. Az N.O. bemenetek pedig a vízszintes szegmensekben mutatkoznak.

Távtanítás:

Figyelem! Csak nyitott kapunál tudja elvégezni a tanítást

- 1, Nyomja meg a már működő adó rejtett gombját (le kell venni az elemtakarót)
- 2, Nyomja meg 5mp-en belül a használni kívánt csatornát ismét ezen az adón.
- 3, Felkacsolódik a villogó lámpa.
- 4, Tíz másodpercen belül nyomja meg az új adó rejtett gombját, majd a használni kívánt gombot.

Célszerű először levenni az elemtakarót mindkét adóról.

Hibaüzenetek:

Err Rádió tanítás hiba, kód hiba

Err1 Motor hiba, szénkefe kopás, csapágy, zárlat, a motor szervizelését igényli.

Err2 Fotocella hiba, fototeszt esetén a vevő nem adja vissza a jelet.

Err3 Enkóder jelhiba, a motor megszorult, elakadt enkóder, stb. okozhatja, nincs tengelykapcsolat a motor és a kihajtás között.

AMP Elakadás hiba, felütközés, rossz végállás beállítás, laza rugó stb., kimaradt telepítési utasítások, végezze el újra a beállítást.

ThrmTúl magas belső hőmérséklet, ellenőrizze a körülményeket.

OvLd„Overload” túlterhelés, a motor túl nagy áramon fut. Ektörött rugó, elakadt mechanika stb. Ellenőrizze a sorompót, állítsa be a rugót, majd futtassa az „autoset” funkciót.

Enc Enkóder küszöb hiba, túl érzékeny enkóder, belengő kar, állítsa be a motor sebességeit.