



B.I.G GATE Kaputechnika Kft.

Cím: 2220 Vecsés Fő út 116.

Tel.: +36 30 302 0060 +36 29 746 646

Szervíz: +36 30 844 0910

E-mail: allmatic.vecses@gmail.com

Web: www.kaputechnikavecses.hu

KINEO 400



KAPUMOTOR NYÍLÓKAPUKHOZ

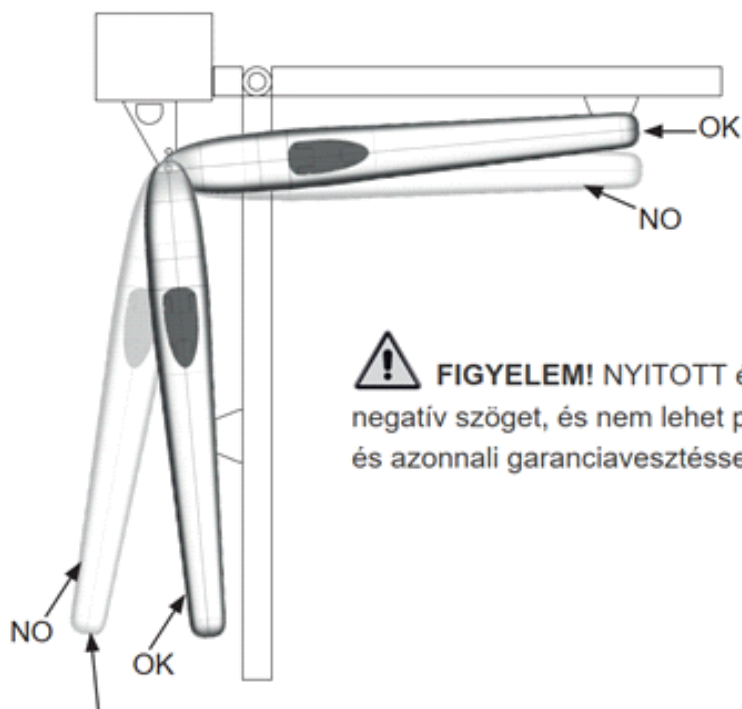
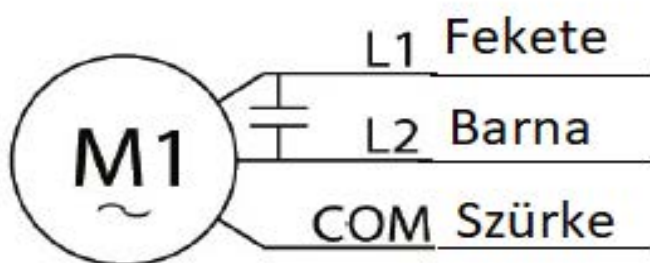
Automatika	Tápegység	Kapu max. szélessége	Kapu max. súlya	Max. forgatónyomaték	Kód
KINEO 400	230V 50/60Hz	3 m	250 Kg / 550 lbs	2900 N	12007446

**FIGYELEM: AZ EGYSÉG TELEPÍTÉSÉT CSAK AZ KÉZIKÖNYV ELOLVASÁSA UTÁN KEZDJE MEG !!!
A TELEPÍTÉST KIZÁRÓLAG KÉPESÍTETT, KAPUTECHNIKAI SZAKEMBER VÉGEZHETI!!!**

FIGYELEM - AZ ÖNÖK BIZTONSÁGA ÉRDEKÉBEN FONTOS, HOGY AZ
ALÁBBI ÓVINTÉZKEDÉSEKET MARADÉKTALANUL TELJESÍTSEK!

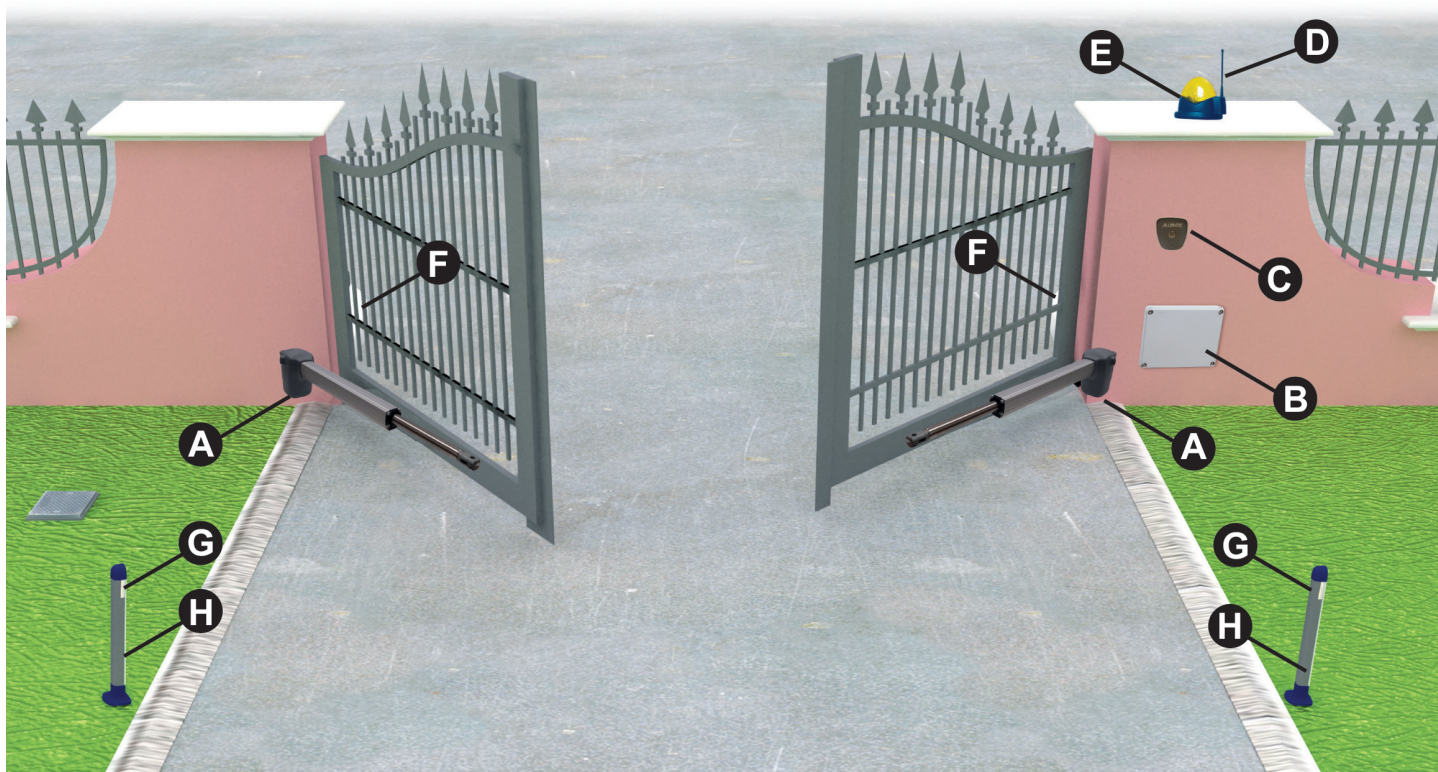
aaa

A motor kábelének színkiosztása lentebb látható, ügyeljen a helyes bekötésre!



! FIGYELEM! NYITOTT és ZÁRT pozícióban a motor kar nem zárhat negatív szöget, és nem lehet párhuzamos a kapuval! Ez helytelen telepítés, és azonnali garanciavesztéssel jár!

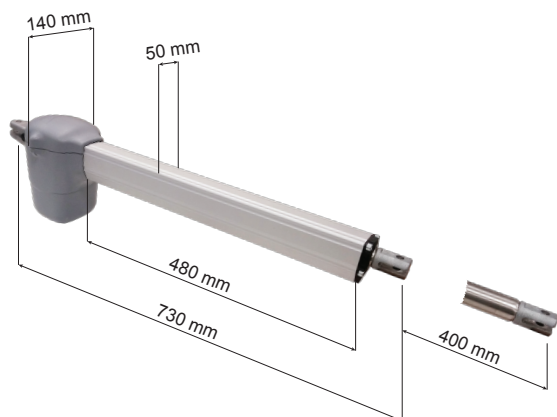
A RENDSZER FELÉPÍTÉSE



- A- KINEO 400 kapumotor
- B- Vezérlőegység, dobozban
- C- Kulcsos kapcsoló
- D- Antenna (behangolt)
- E- Villogó lámpa
- F- Fotocella (külső)
- G- Fotocella (belső)
- H- Oszlop (a fotocellához)

MŰSZAKI JELLEMZŐK

Önzáró motor maximum 3 m szélességű nyílókapuhoz. Opció: beépített nyitás és zárás irányú mechanikus, állítható végállásokkal. Az önzáró motorral a kapu biztonságosan zárható külső, elektromos zár nélkül. A motort hőszenzor védi, amely ideiglenesen megszakítja a működési ciklust a motor túlmelegedése esetén.



MŰSZAKI ADATOK		KINEO 400
Max. kapu súly	Kg	250
Max. kapu hossz	m	3
Tápfeszültség		230V - 50/60Hz
Felvett áram	A	1
Motor teljesítmény	W	200
Motor fordulatszám	rpm	1400
Max. lökethossz	mm	400
Motor súlya	Kg	6,5
Kondenzátor	µF	10
Javasolt max. napi ciklus	n°	100
Üzemhányad	%	50
Vészhelyzet kioldás		With key
Üzemi hőmérséklet	°C	-20 ÷ +55
Védelem	IP	55
Nyitás sebessége 90°	s	15
Max. tolóerő	N	2900

A KINEO 400 BEÜZELEMÉSE

BEÜZEMELÉS ELŐTT

- A KAPUNAK AKADÁLYMENTESEN KELL MOZOGNIA -

Figyelem: A kaput csak abban az esetben lehet automatizálni, ha üzemképes állapotban van, kézzel könnyen nyitható, zárható és akadálymentesen mozog. Paramétereik megfelelnek az EN12604 szabványnak

- Amennyiben van valamelyik kapuszárnyban beépített személybejáró, abban az esetben, nyitott személybejáró esetén meg kell akadályozni a motor működését, amíg a személybejáró nyitva van.
- A telepítés során ne alakítson ki olyan területet, ahová valaki be tud szorulni (például a nyitott kapu és a kerítés közé)
- Biztonsági okokból, a kapu tetején ne legyen mechanikus ütköző
- Megjegyzés: rögzítse erősen a kapuszárnyakat az oszlopok zsanérjaihoz, ne legyen kilengése használat közben és akadálymentesen mozogjon. A motor felszerelése előtt ellenőrizze a telepítési méreteket stb.

KIOLDÁS

A kapu manuális mozgatásához ki kell oldani a motort az erre kialakított, speciális kulcs 90 fokos elforgatásával (lásd 2. ábra)

- Mielőtt hozzátát a művelethez, ellenőrizze az alábbiakat:
- a kapu a kézi mozgatáshoz megfelelő fogantyúkkal rendelkezik
- a fogantyúk úgy vannak elhelyezve, hogy azok használata biztonságos
- a kapu mozgatásához szükséges fizikai erő kifejtés az EN 12453 sztenderd 5.3.5 pontja alapján nem lehet több, mint:
 - magánkapuk esetében 225N
 - üzleti célra használt ingatlan esetében 390N

A BEÜZEMELÉS MENETE

A konzolok rögzítése előtt válassza ki az A és B méreteket az 1. táblázatban megadott adatok alapján. Ezek a számok abban esetben érvényesek, ha a motor zárt kapunál maximális hossz-1 cm-en (CD) áll. A motor rögzítéséhez használja a mellékelt rögzítőkonzolokat.

Megjegyzés: A táblázatban szereplő „B” méretek az „A” méretek alapján javasolt értékek. Határozza meg az Ön által használni kívánt A + B méreteket: ezen két méret összege határozza meg a lökethosszt. (CU).

Megjegyzés: a kapumotor lökethossza (CU) nem lehet egyenlő vagy nagyobb, mint a maximális lökethossz (CD).

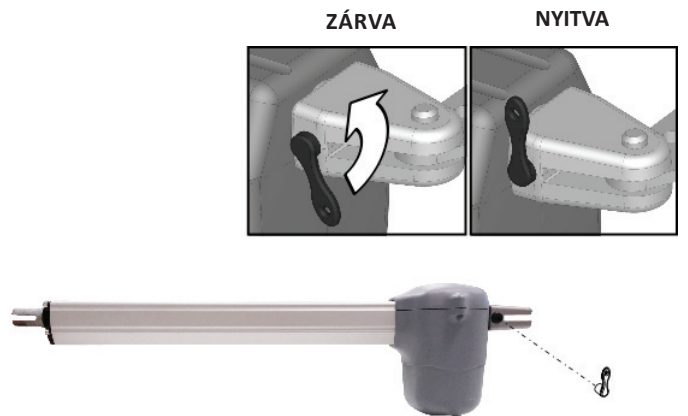
1. TÁBLÁZAT

SZÖG	A	B	CU
400 mm lökethossz, 90° végállaskapcsoló nélkül	160	160	320
	175	175	350
	185	185	370
	200	200	400

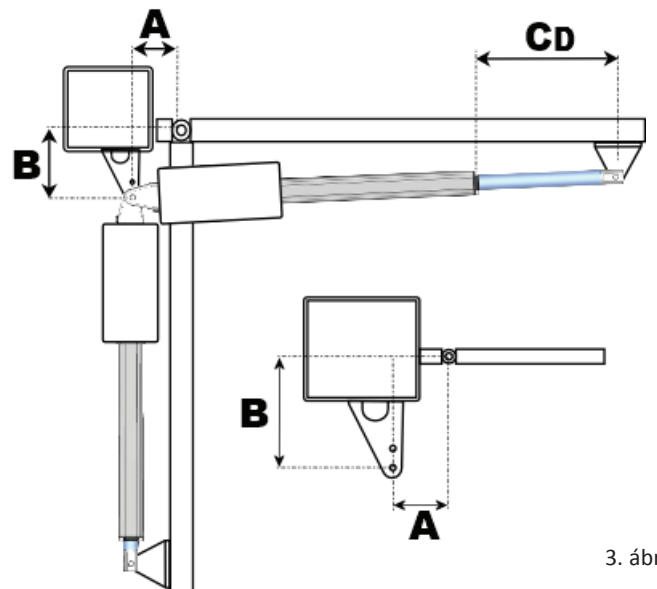
A+B=CU (lökethossz) CD (Maximális lökethossz) =400 mm

A beüzemelés az EN 12453 sztenderdnek megfelelően			
Parancs típusa	A zár használatának módja		
	Szakember (közterületen kívül*)	Szakember (közterületen)	Szabad felhasználás (korlátozás nélkül)
kézivezérlés	A	B	nem lehetséges
látható impulzussal (pl. szenzor)	E	E	E
nem látható impulzussal (pl. távirányító)	E	E	E
Automatizált	E	E	E

A legjellemzőbbek azok a példák, amikor a kapu nem közterületen van
 A: Parancs gomb kézi vezérléssel (addig működik, amíg nyomják)
 B: Kulcs választó kézi vezérléssel
 E: Fotocellák



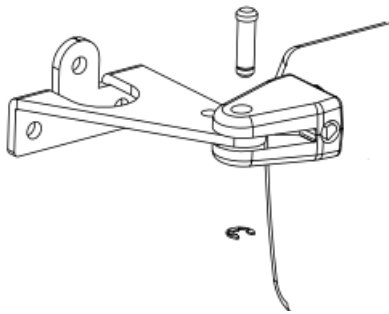
2. ábra



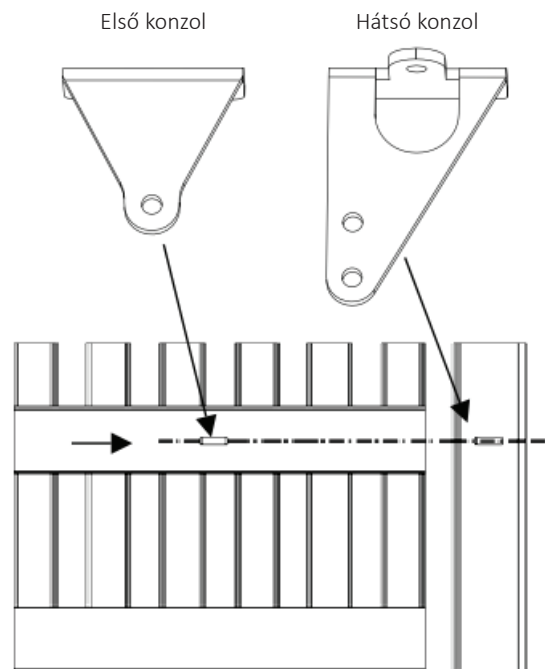
3. ábra

A HÁTSÓ TARTÓ RÖGZÍTÉSE AZ OSZLOPHOZ

Rögzítse a hátsó konzolt az oszlopra (4. ábra) a használni kívánt méreteknél megfelelően. Ha vasoszloppal dolgozik, csavarozza közvetlenül az oszlopra a lemezt 3 db M8 csavarral. Ha a tartóelemet betonoszlopra kell rögzíteni, akkor 3 db 8 mm-es Fischer csavarral dolgozzon. Amikor a hátsó konzol rögzítve van, helyezze a motor hátsó részét a konzolra és rögzítse (6. ábra) **FIGYELEM:** amikor a konzolt az oszlopra csavarozza (4. ábra) ne feledje, hogy a motor elejének rögzítésére szolgáló elemet is azonos magasságban kell elhelyezni! (5. ábra)



6. ábra



4. ábra

5. ábra

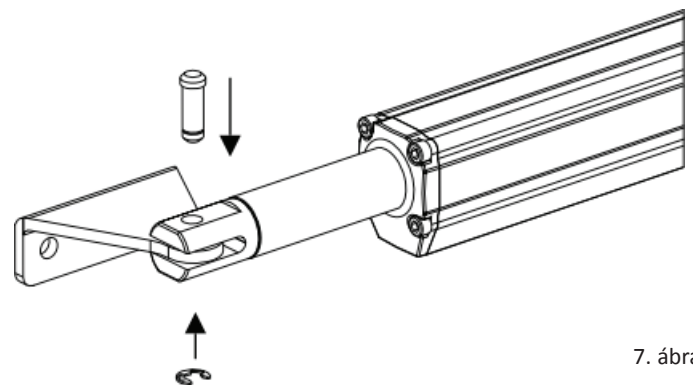
AZ ELÜLSŐ TARTÓKONZOL RÖGZÍTÉSE A KAPUHOZ

A konzol kapuhoz rögzítéséhez kövesse az alábbi utasításokat:

Szerelje fel az első tartókonzolt a motor elejére. (7. ábra)

- Zárja be a kaput
- Mozgassa a motort a kapura már felszerelt lemez felé
- Húzza ki szarát a végállásig, majd tolja vissza körülbelül 1 cm-rel és jelölje meg a kapu a konzol helyét
- Végezze el ugyanezen lépéseket a kapu nyitott helyzetében.
- Ha a pozícionálás megfelelő, rögzítse a lemezt a kapun; ha nem, akkor ellenőrizze az A és a B méreteket. (1. táblázat)

Figyelem: az üzembe helyezés előtt próbaképpen többször nyissa, illetve zárja be kézzel a kaput, figyelve arra, hogy a motor nem érhet a mozgó kapuhoz.



7. ábra

MECHANIKUS VÉGÁLLÁSÜTKÖZŐ BEÁLLÍTÁSA (opcionális)

A kapumotorhoz társítható nyitó és/vagy záró mechanikus végállásütköző, ha a kapu nem talajütközős (8. ábra) Beállításhoz lazítsa meg a végállásütköző csavarjait, és mozgassa a végállásoknak megfelelő helyzetbe. Húzza meg a csavarokat. (9. ábra)



8. ábra



9. ábra

KARBANTARTÁS

Kizárólag képzett szakember végezze, miután a motor és vezérlés le lett csatlakoztatva a tápfeszültségről.

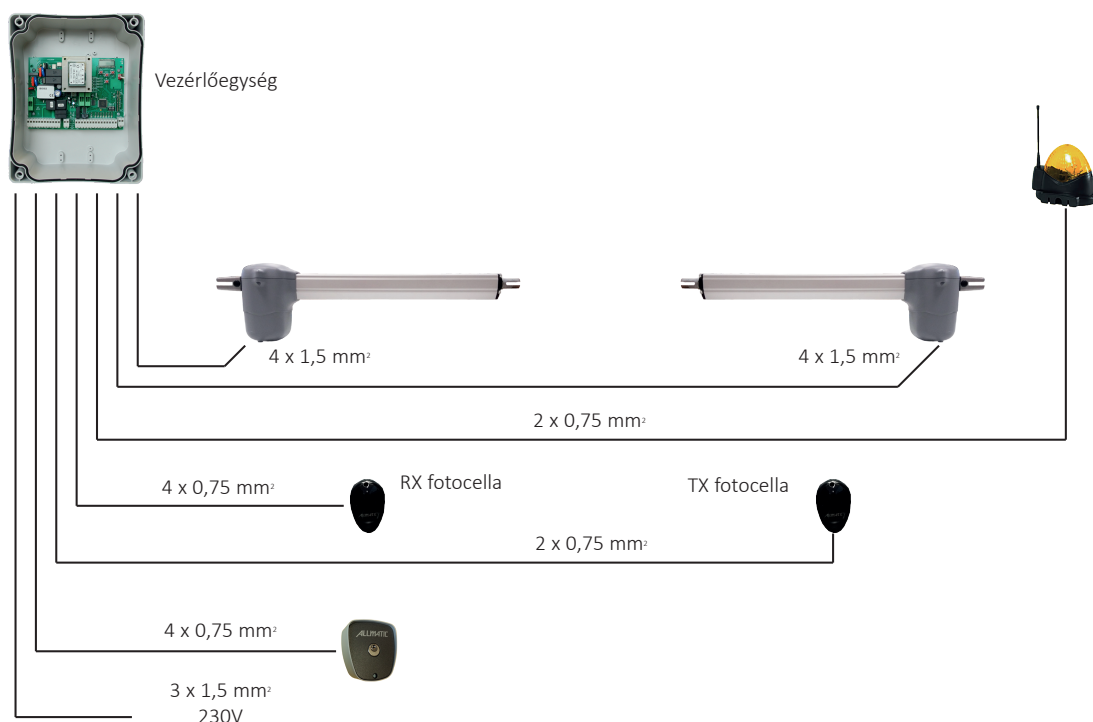
Évente egyszer kenje be a pántokat, és ellenőrizze a motor által leadott leadotóerőt.

Évente kenje át a menetes orsót szilikonnal.

HIBAELHÁRÍTÁS

PROBLÉMA	PROBLÉMA OKA	MEGOLDÁS
Kiadott parancs ellenére (távírányítóval vagy kulcsos kapcsolóval) a kapu nem nyílik, vagy a kapumotor nem indul.	nincs meg a 230 voltos hálózati feszültség	ellenőrizze a tápfeszültséget
	A VÉSZHELYZET, STOP be van kapcsolva	Ellenőrizze a STOP köröket vagy parancsokat. Ha egyik sincs bekapcsolva, ellenőrizze a jumpert a vezérlőegység STOP bemenetén
	Kiégett a biztosíték	Cserélje le a biztosítékot a korábbival megegyezőre
	A motor tápkábele nincs csatlakoztatva vagy hibás	Csatlakoztassa a kábelt a megfelelő sorkapcson vagy cserélje ki
	A fotocella nem működik, vagy nem lát össze	Ellenőrizze a bekötést, távolítson el minden akadályt a fotocella útjából
Távírányítóval a kapu nem irányítható (de kulccsal igen)	A távírányító nem lett beprogramozva, vagy az elem lemerült	Programozza be a távírányítót, vagy cseréljen elemet
A kapu elindul, majd hirtelen megáll	A motor nyomatéka nem megfelelő	Módosítsa a nyomatékot a vezérlőegységben
	Az akadályérzékelés (ha van) nem megfelelően van beállítva	Változtasson az akadályérzékelés érzékenységén (amennyiben lehetséges)
Az egyik szárny nyílik, a másik csukódik	Nem megfelelő a motorok bekötése	A vezérlőegységen kösse át a motor irányt

TIPIKUS CSATLAKOZÁS ÉS KÁBELEZÉS



GARANCIA

A jogszabályoknak megfelelően, a gyártó garanciája a terméken feltüntetett dátumtól érvényes, és kizárólag a gyártó által elfogadott alkatrészekkel történt javításra vagy cseréig korlátozódik. Ellenkező esetben, a rossz minőségű alkatrészek által okozott károkért a gyártó nem vállal felelősséget. A garancia nem terjed ki a külsődleges elemek okozta károkra vagy hibákra, nem megfelelő karbantartásra, túlterhelésre, avulásra, a termék szakszerűtlen kiválasztásából eredő hibákra, összeszerelési hibákra, illetve bármely más olyan okra, amely nem a gyártónak tulajdonítható. Ezen írásos anyag pusztán tájékoztató jellegű. A nem rendeltetésszerűen használt termékekre a garancia nem vonatkozik. A gyártó felelőssége a hibás termékek által okozott bármilyen jellegű balesetből eredő kár(ok), a hatályos jogszabályokban rögzítetteknek megfelelően.