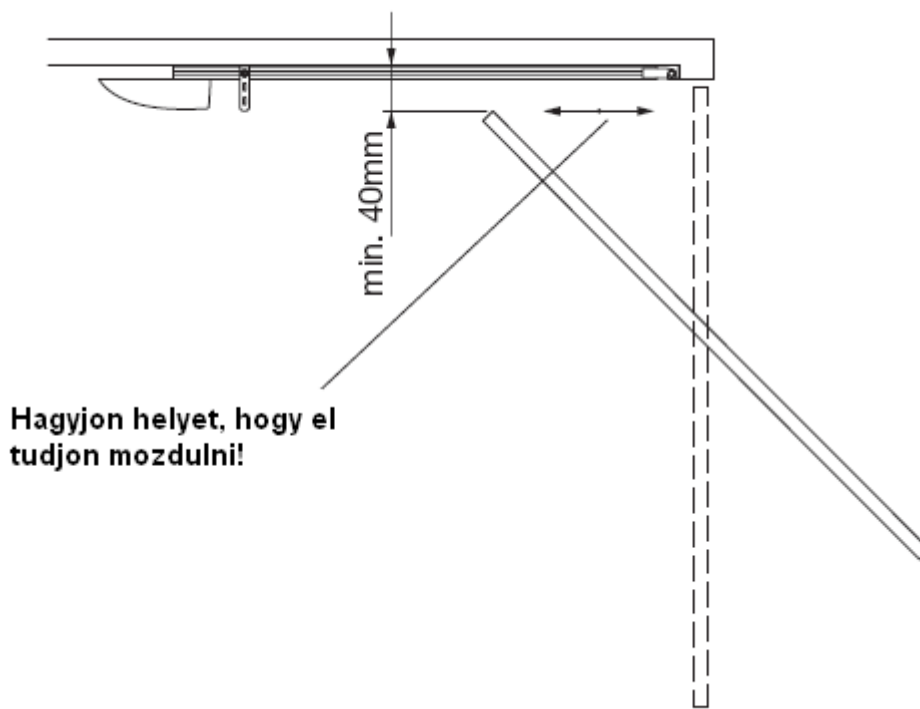


# ***JM.3***

*Garázskapu mozgató motor (sín nélkül)  
CP.J3M vezérléssel*

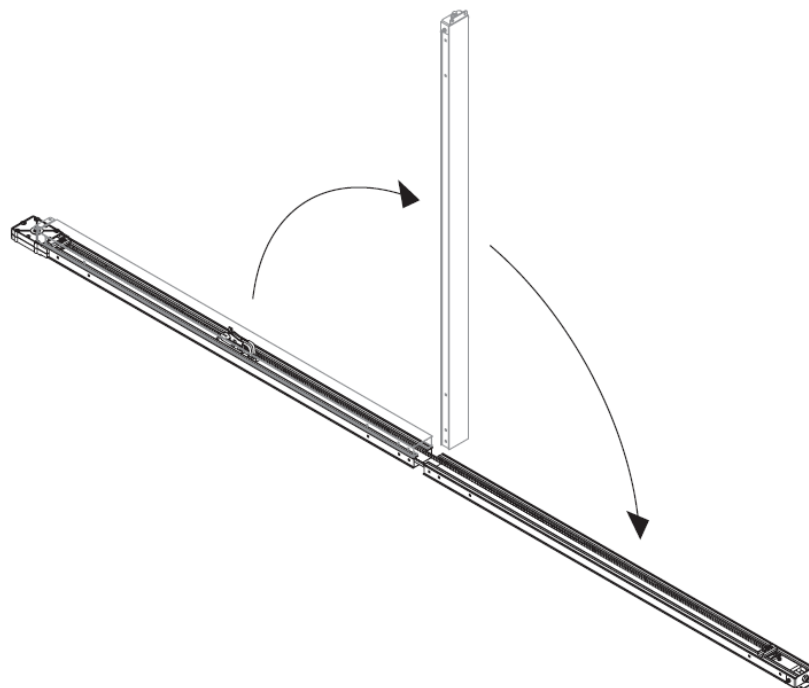
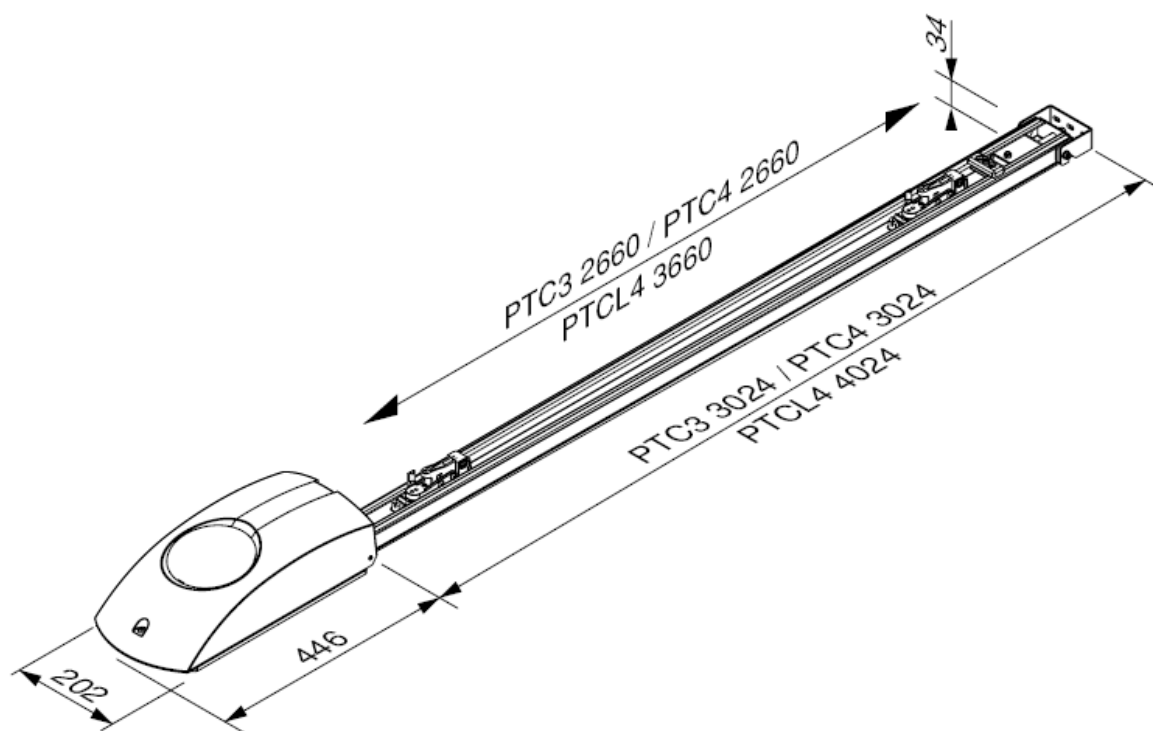
*Használati és üzembe helyezési útmutató  
szakképzett telepítőknek*



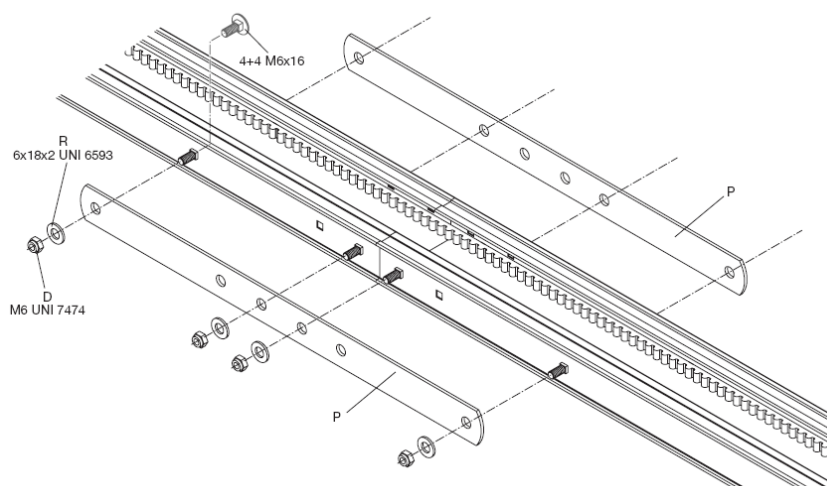
**Felszerelési javaslat:**

<b>Technikai adatok:</b>	<b>JM.3</b>	<b>JM.4</b>
Tápfeszültség: .....	230Vac .....	230Vac
Motor: .....	24Vdc .....	24Vdc
Teljesítmény: .....	140W .....	220W
Sebesség: .....	5,4/8/10m/s .....	3,5/6,8m/s
Emelőerő: .....	600N .....	1200N
Hőm. Tartomány: .....	-20...+70°C .....	-20...+70°C
Zajszint: .....	<70dB .....	<70dB
Tömeg: .....	5,9kg .....	7,6kg

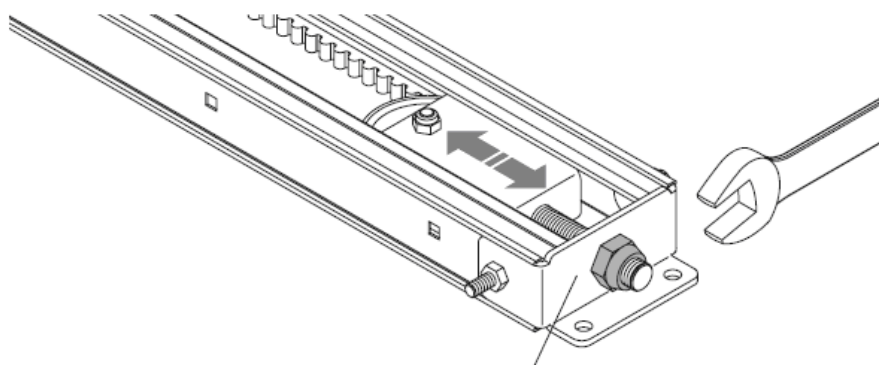
**Befoglaló méretek:**



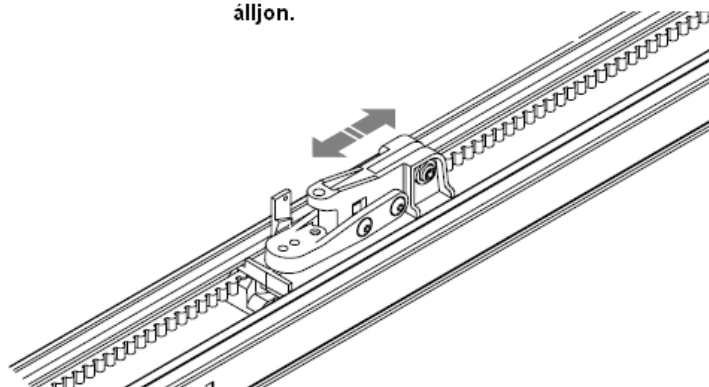
Helyezze egymás mögé a két fél darabot, ügyeljen a bordásszík épségére, majd a szerelővasakkal csavarozza össze a két darabot.



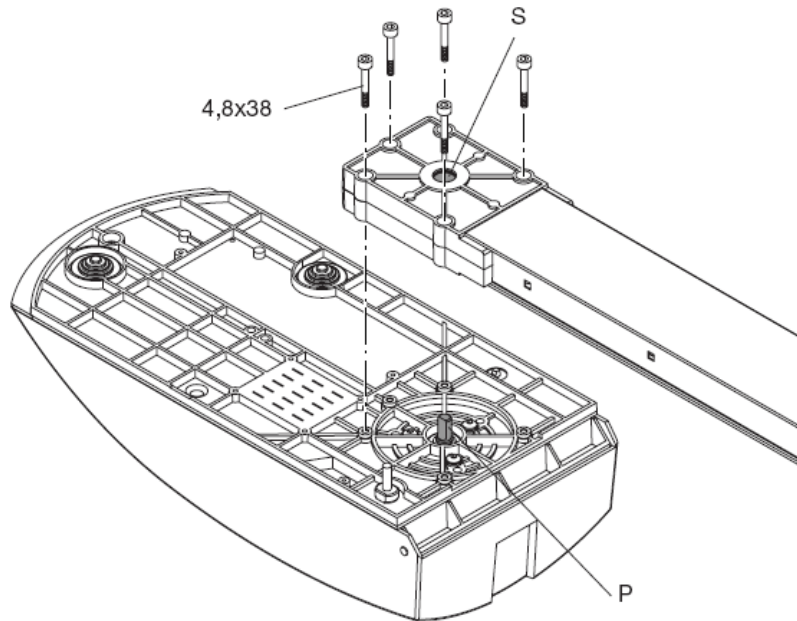
A kapupánt csavarokat belülről kifelé használja, és a megfelelő erővel húzza meg azokat.



**Húzza feszesre annyira,  
hogy a szij egyenesen  
álljon.**

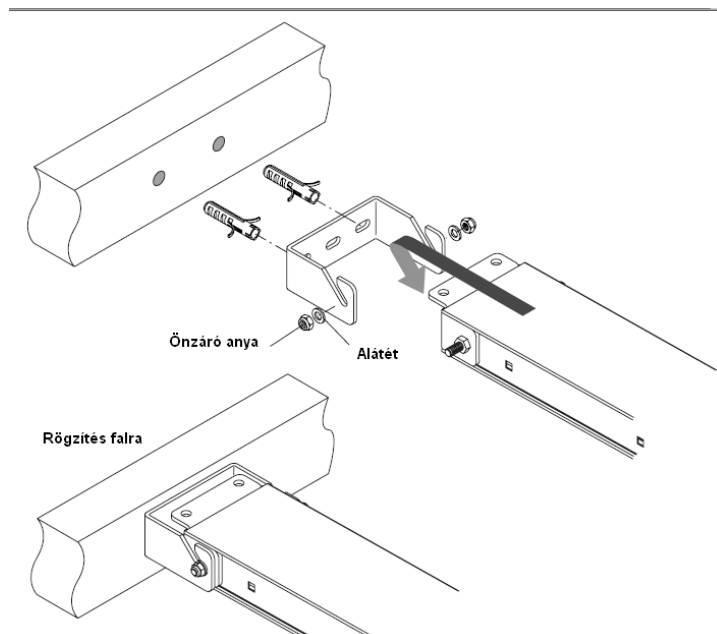


Akassza a kocsit a fogadóba, a kocsi tologatásával. Tolja végig a kocsit, ellenőrizze, hogy akadálymentesen fut.

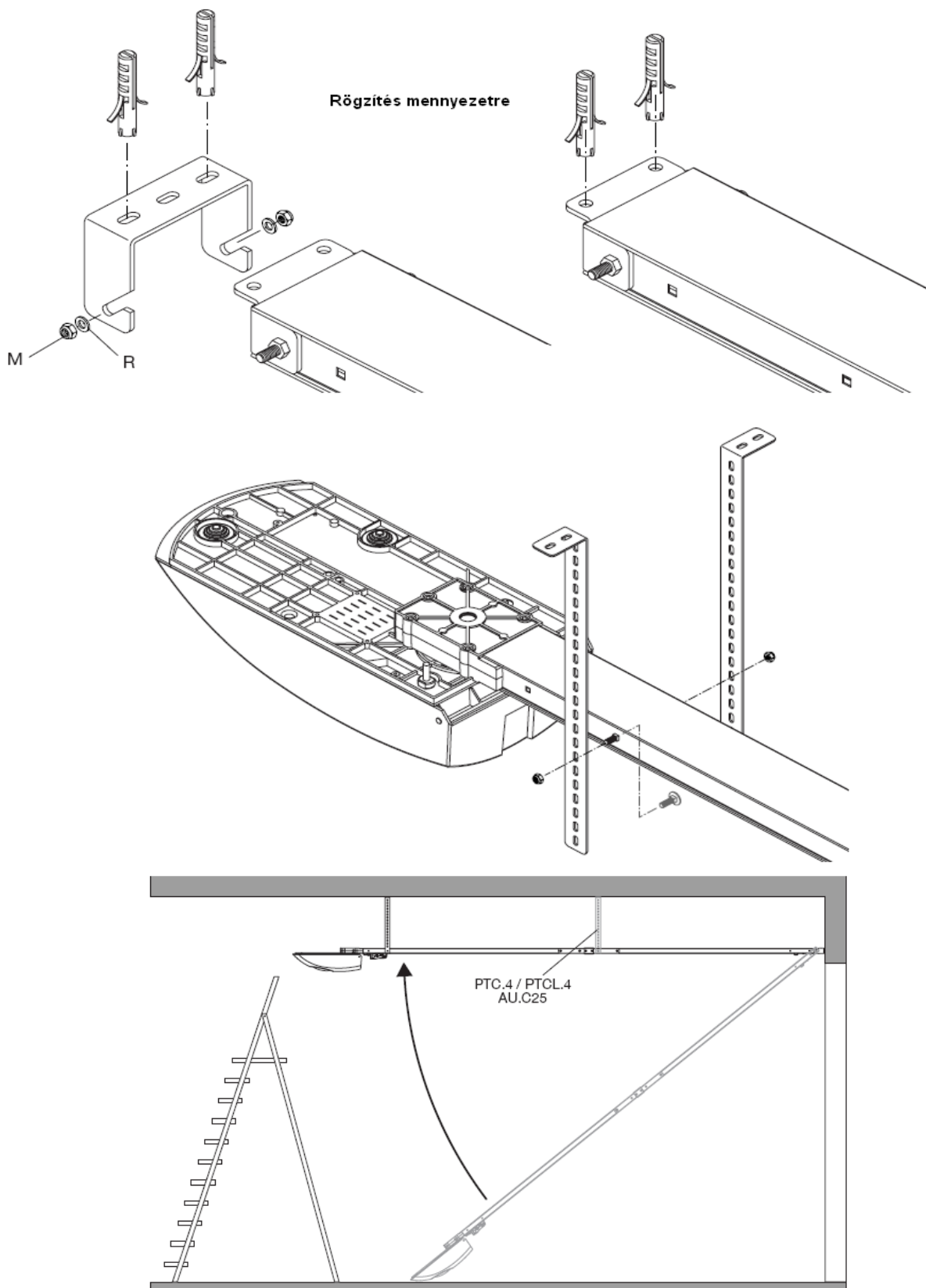


Rögzítse a fejegységet a sínhez, ügyeljen a sínben lévő hajtókerék állására, miután belement a tengely, forgassa a fejegységet a rögzítési pontokhoz. Rögzítse csavarokkal a fejet.

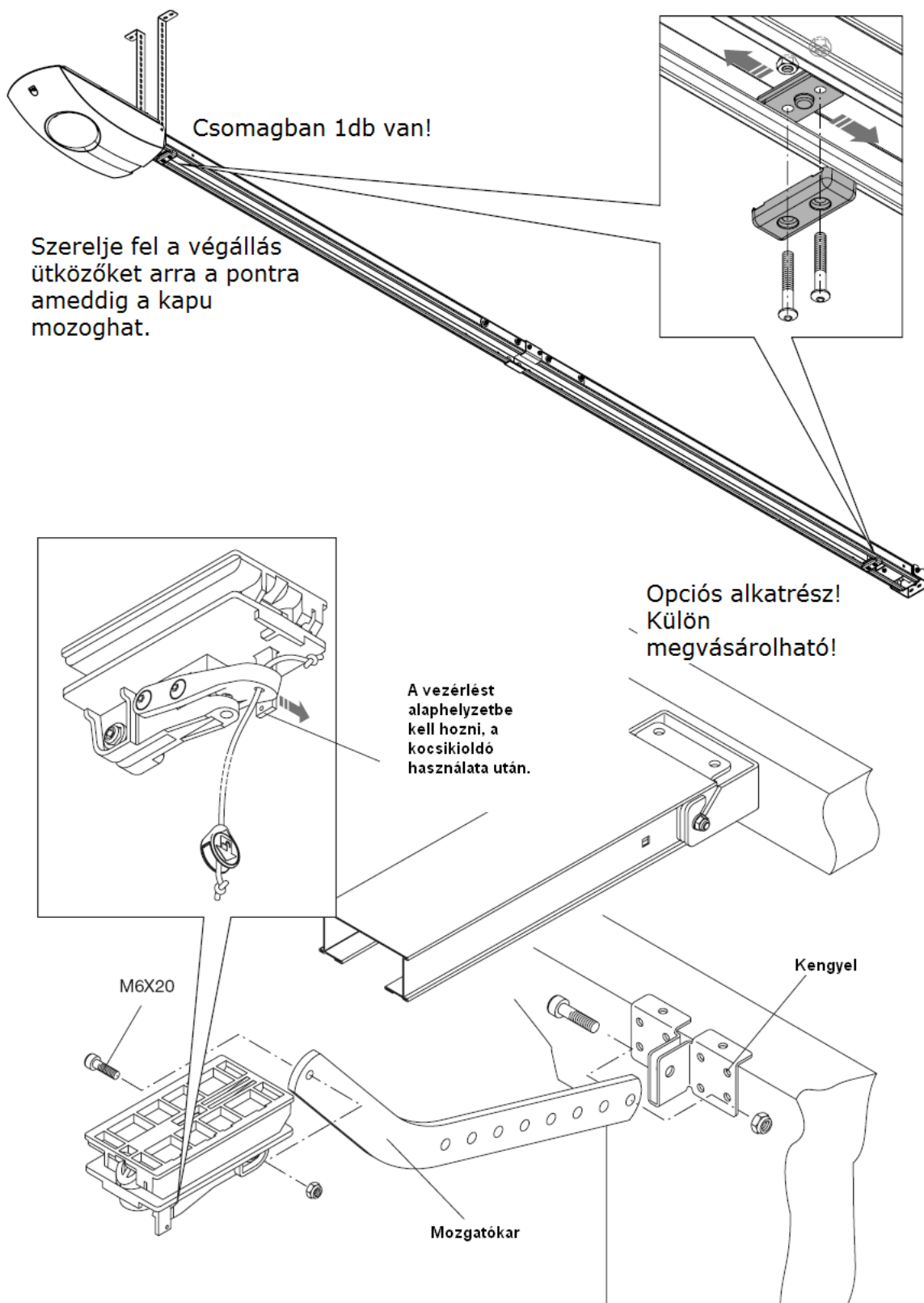
Tipp: Ha nem fér el a fej a felszereléskor, akár 90 fokonként is elforgathatja a fejet, ekkor egy csavarral kevesebbrel tudja csak rögzíteni a fejet a sínhez. A tápkábelre ügyeljen!



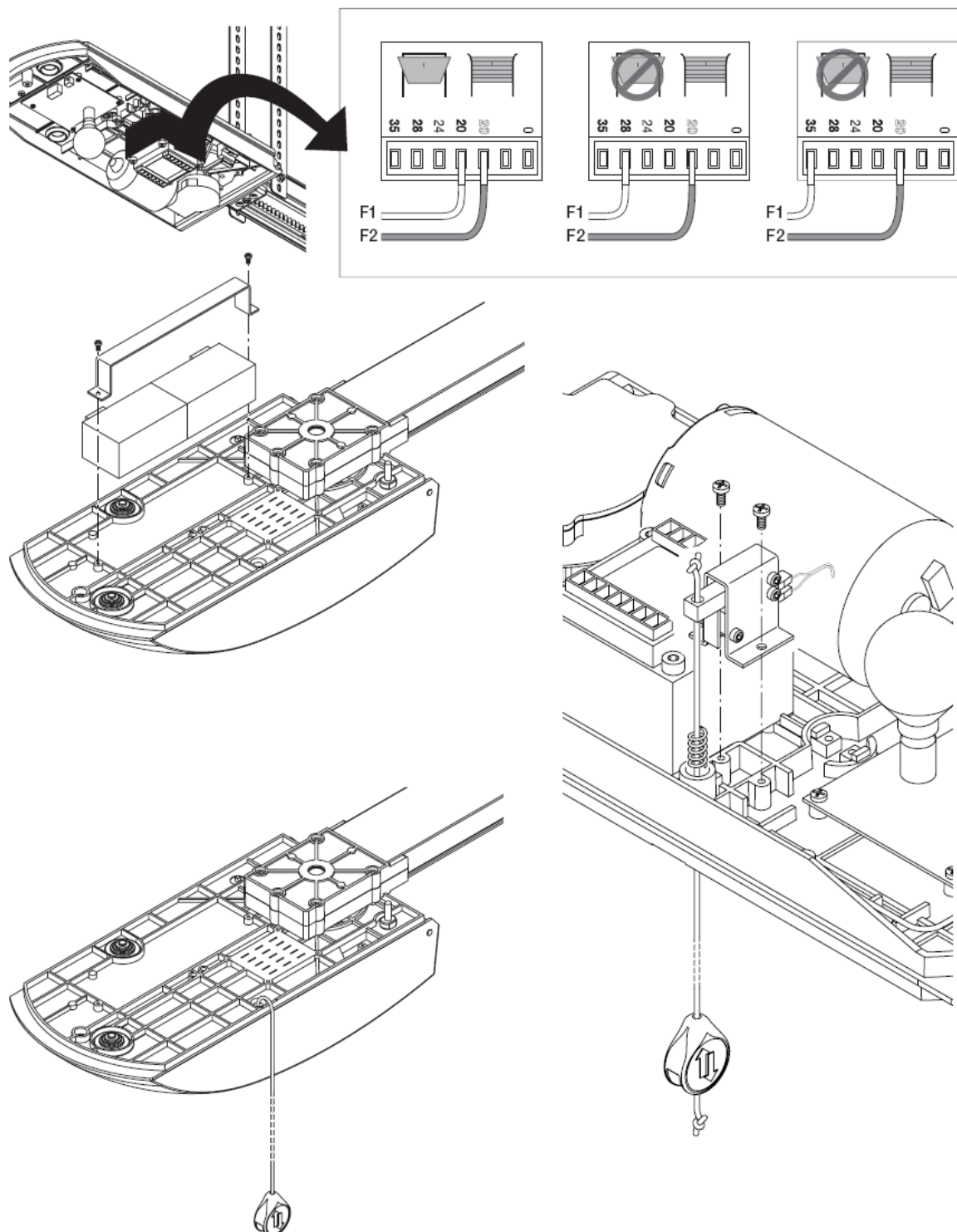
Rögzítse az akasztó kampót a falra, vagy a mennyezetre. Használjon megfelelő rögzítési módot, tiplit vagy dűbelt a kampó rögzítéséhez.



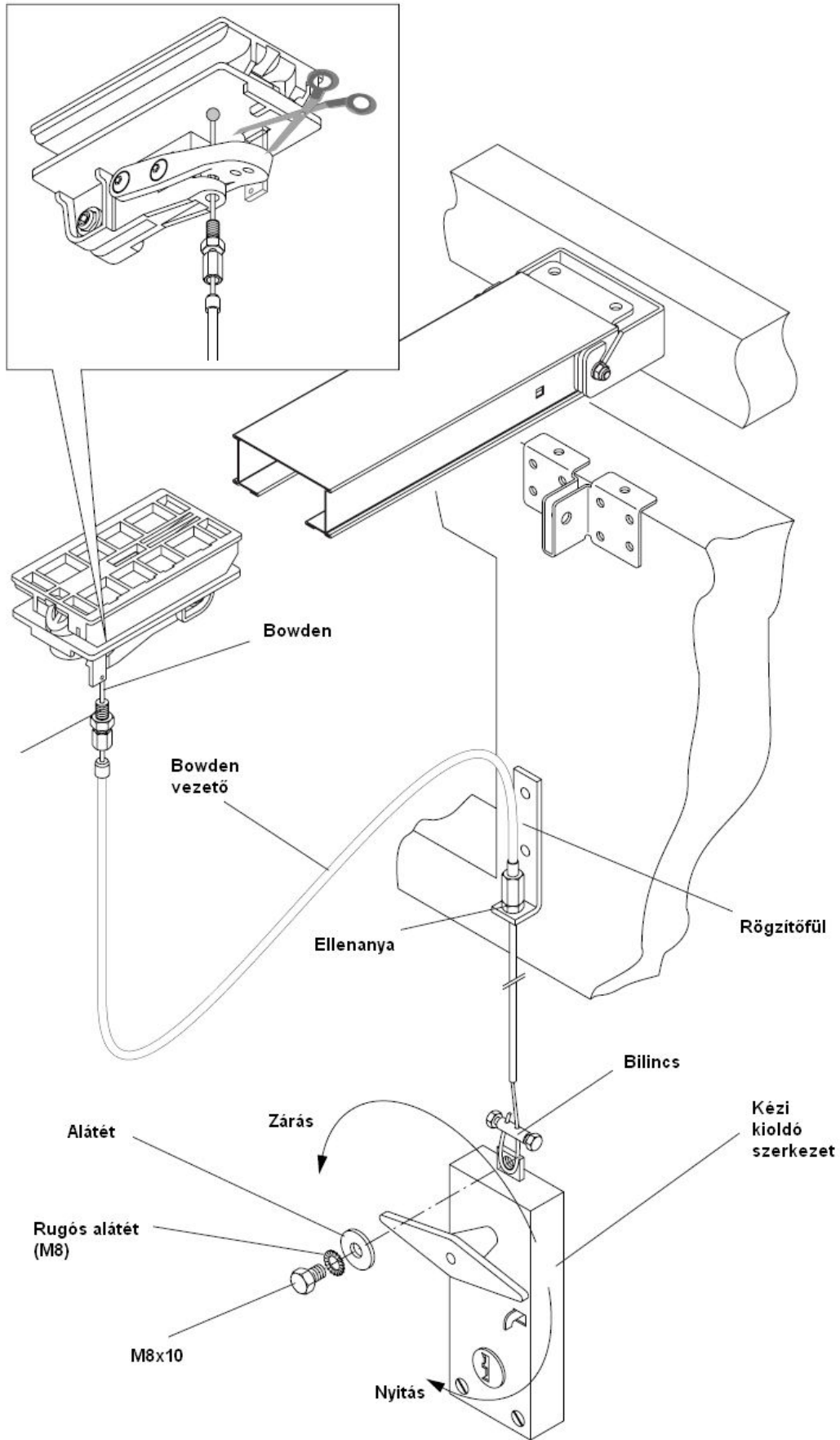
Akassza a kampóba a sín végét, majd csavarozza fel a fejet a szerelővasak segítségével.



**Figyelem!** A végállás ütközőket erősen rögzítse a sínhez, hogy azok ne mozdulhassanak el. Fúrja meg a sít, majd tekerje be a csavart, így az ütköző biztosan megtartja helyzetét. A sín csomagolásában 1db-ot talál, ezt a motor felőli oldalra kell felszerelni. Amennyiben még egy darabra van szükség, azt külön lehet megvásárolni.



Ügyeljen a kívánt sebességre. Más sebességgel szükséges, ha billenő kapura szereli és más, ha szekcionált kapura. Billenő kapu esetében a legalacsonyabb motorfeszültséget használja.

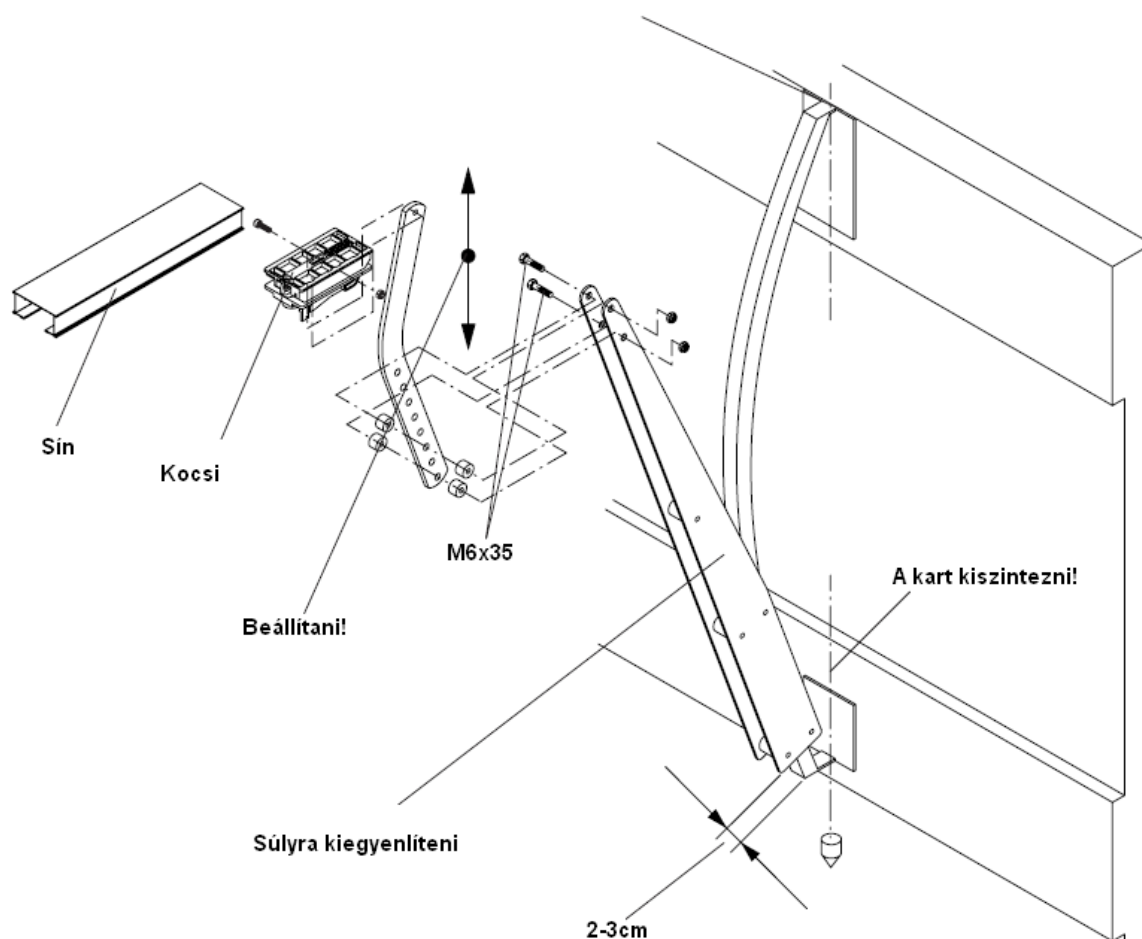


Zsákgarázs kioldó használata esetén a kioldóban található egy retesz. Az egyszerűbb használat érdekében célszerű a kocsin található reteszbiztosító műanyagot eltávolítani. Használhat bármilyen bowdenes kioldót.

### **Billenő garázskapu mozgatása:**

Amennyiben egy egész tábla a garázskapu felülete és nem billenő kapu, ahhoz speciális mozgató szükséges.

Az alábbi képen egy felszerelési javaslatot lát:



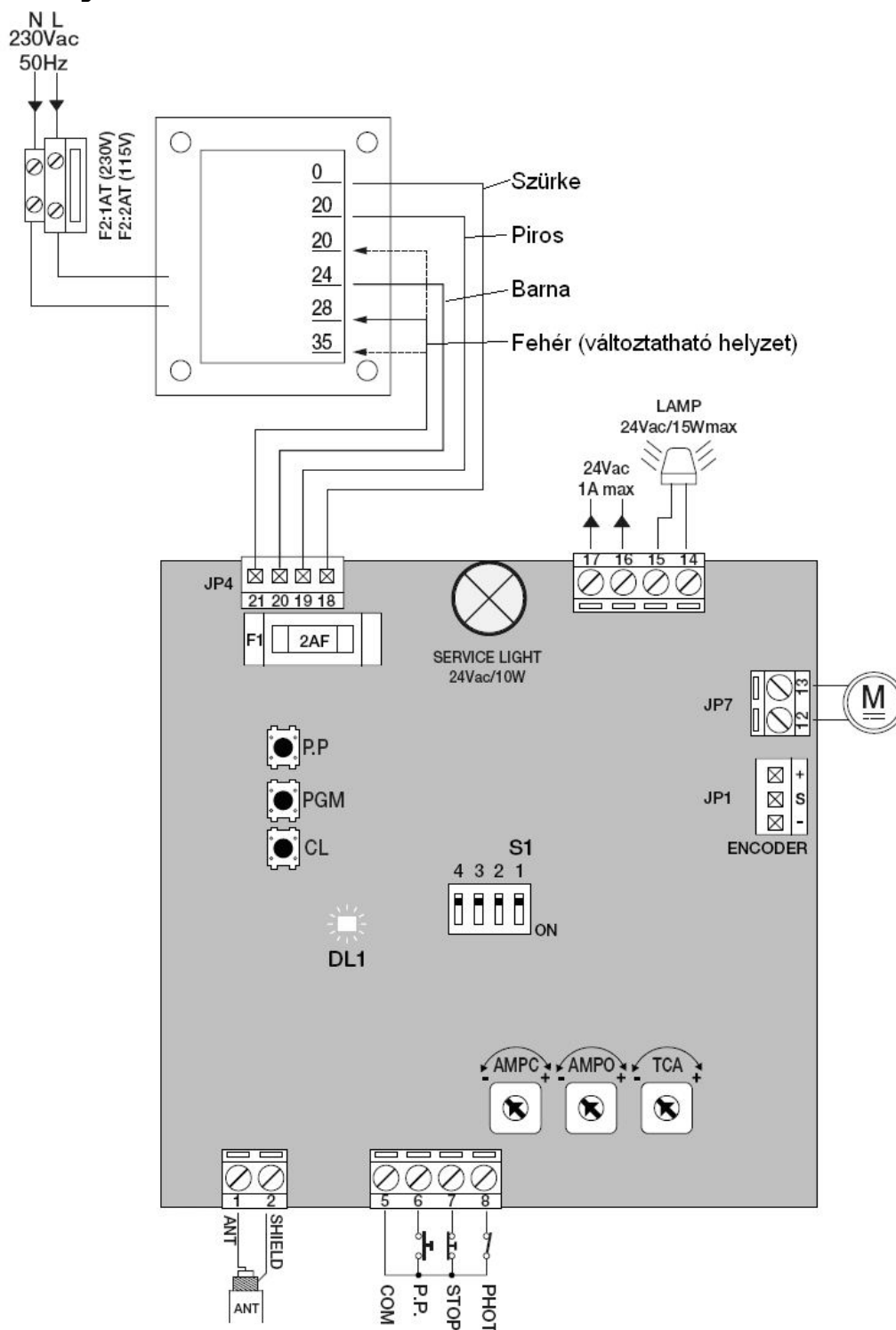
**A garázskapu és az automatika hosszú távú működése érdekében, negyed évente célszerű a mechanikát átnézni. A görgőket, csúszó felületeket tisztán és olajozottan tartani a kapu karbantartási leírásának megfelelően.**

**TIPP:** Amennyiben a motor elakadást érzékel, nem biztos, hogy a motor a hibás. A kapu megindításához sokkal nagyobb erő kell, mint a kapu mozgásban tartásához. A kapunak tökéletesen kiegyensúlyozott állapotban kell lenni. A motor a különbségi erőt képes elmozdítani, és nem a kapu teljes tömegéből származtatott erőt.

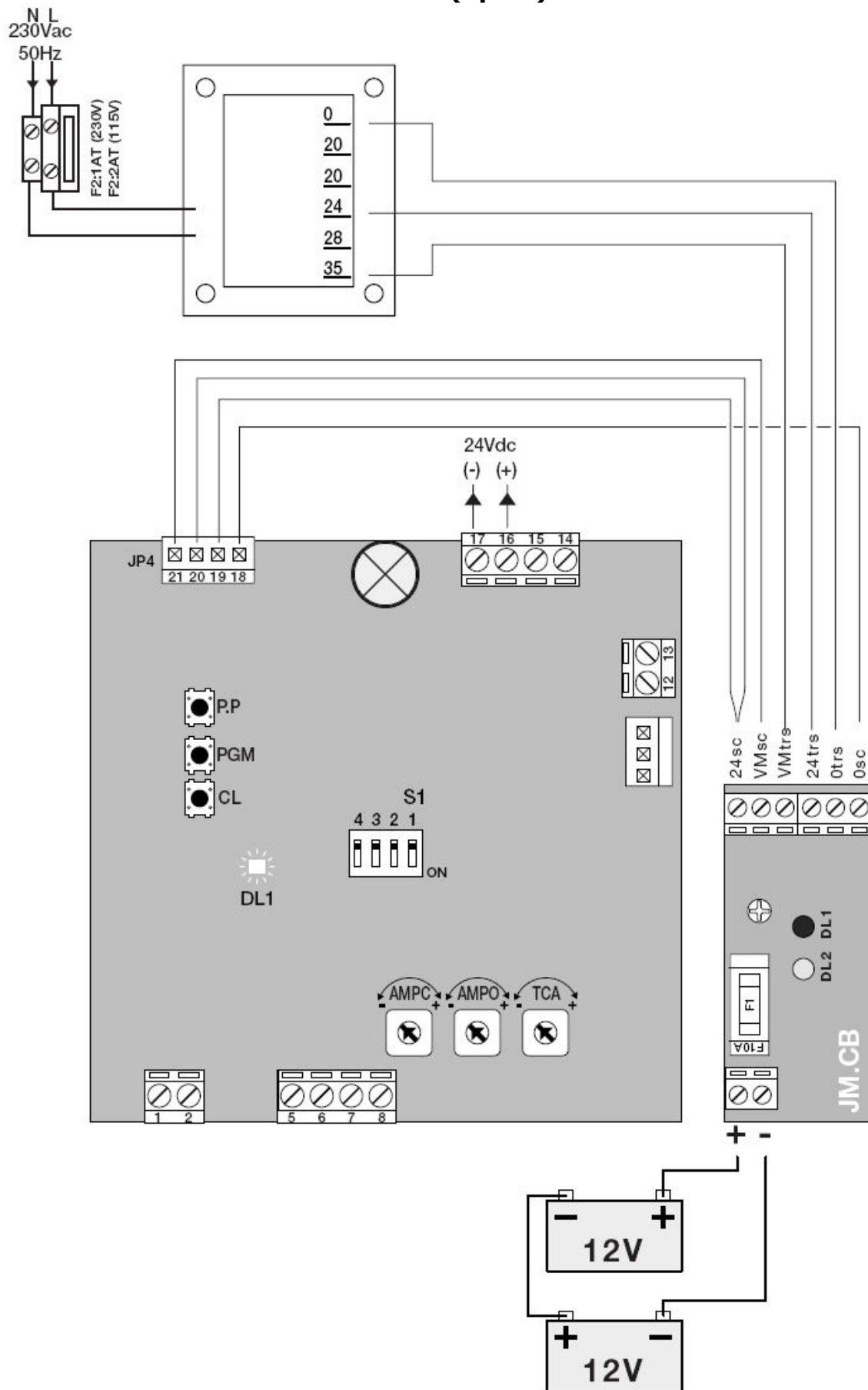
Amennyiben mechanikusan is zárni szeretné a kaput, célszerű egy zárszerkezetet felszerelni és a vezérlés STOP bemenetét szakítani a zárás ideje alatt. Ez egy mikrokapcsoló beszerelésével oldható meg.

# CP.J3M vezérlés

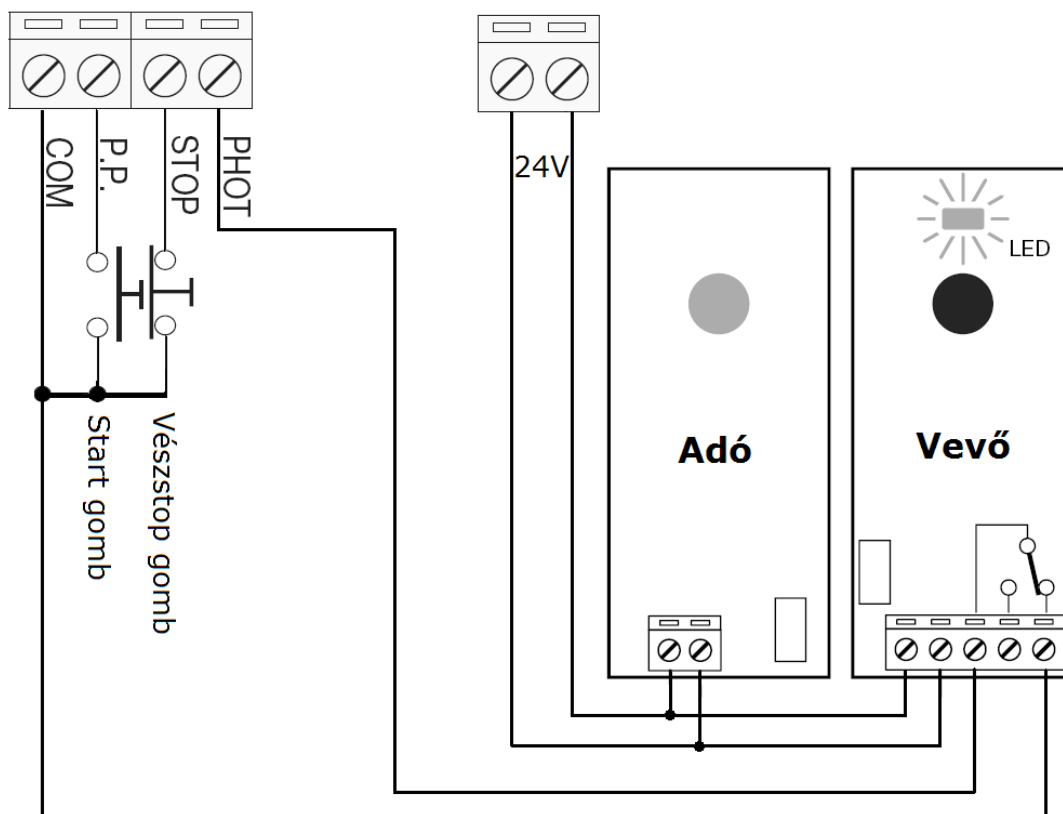
## Bekötési Rajz:



### Akkumulátortöltő csatlakoztatása (opció):



## Fotocella és egyéb kiegészítők bekötése:



### Figyelem:

Amennyiben szünetmentesíti és akkumulátorral hajtja a kapuzogatót, akkor a segédfeszültség AC-ből DC egyenfeszültség lesz. Ügyeljen a fotocella bekötésére, mert az adó polaritás érzékeny! Az akkumulátor bekötése után tesztelje le a kaput, annak ugyanúgy működni kell mindkét irányban is.

## 1, Beüzemelés

Figyelmesen vezetékessen beüzemelés előtt. Gondosan vezesse a tápfeszültséget a készülékig. Ellenőrizze a dip kapcsolókat beüzemelés előtt. A nem használt N.C. bemeneteket kösse át! (gyárilag a vezérlésben át vannak kötve)

### Sorkapocs kiosztás:

<b>1-2</b> .....	antenna	*1-antenna jel, 2-árnyékolás
<b>5</b> .....	COM	
<b>6</b> .....	STEP-BY-STEP bemenet	
<b>7</b> .....	STOP bemenet	
<b>8</b> .....	PHOT fotocella bemenet	
<b>JP7</b> .....	24V motor kimenet	
<b>JP1</b> .....	Enkóder bemenet	
<b>14-15</b> .....	Villogó kimenet,	24V, 15W
<b>16-17</b> .....	Tápfeszültség kimenet	24Vac 1A

- ..... Ha van akkumulátortöltő akkor 16+ 17-  
**JP4** ..... Transzformátor szekunder tekercsei:  
..... 18 szürke: 0V  
..... 19 piros: lassítási feszültség  
..... 20 barna: 24V kimenet  
..... 21 fehér motor üzemi feszültség  
**JP3** ..... rádió csatlakozó

\*Amennyiben nem használ külső antennát, az 1-es sorkapocsba kössön egy 17cm hosszú, 1mm átmérőjű szigetelt tömör huzalt.

### Potenciométerek:

- TCA** Automatikusan visszazárás előtti szünetidő 1mp-90mp-ig állítható, ha a DIP1 ON helyzetben van.  
**AMP-O** Nyitási áramérzékelő szintje. Figyelem! Ne tekerje fel maximumra!  
**AMP-C** Zárási áramérzékelő szintje. Figyelem! Ne tekerje fel maximumra!

Addig állítsa a potmétereket, amíg a kaput kézzel, kb. 100N erővel (10kg) meg nem tudja állítani. A maximális teljesítmény tönkre teheti a motort, ne tekerje fel maximumra egyik potmétert sem!

### DIP kapcsolók:

- DIP1**.....Automatikusan zárás bekapcsolása ON helyzetben.  
**DIP2**.....Társasház funkció ON állapotban működtetés közben nem fogad el több START parancsot  
**DIP3**.....Nem használt, nincs funkciója  
**DIP4**.....Rádió kódrendszer  
ON: csak ugrókódos távirányítót fogad el  
OFF: ugrókódos és fixkódos távirányítót egyaránt elfogad

### 2, A motor sebességének beállítása:

**Figyelem!** A helytelen beállítás kárt tehet a mechanikában! Amennyiben állítani szeretné a sebességet, a transzformátoron található fehér vezeték három helyre kötheti: Kezdje a tesztet a legalacsonyabb feszültséggel!

- 20V .....Alacsony sebesség  
28V .....Normál sebesség  
30V .....Nagy sebesség

A szürke, piros, és barna vezetéknek ne változtasson a helyzetén!

### **3, Végálláspontok betanítása:**

Nyomja meg a PGM és a CL gombot egyszerre, öt másodpercre. A LED bekapcsol. Nyomja addig a CL gombot, amíg a kapu be nem zár teljesen, azaz a kocsi a lenti végállásnak nem ütközik. Nyomja meg egyszer a PGM gombot, ekkor a zárasi pozíció eltárolódik. Nyomja addig a PP gombot, amíg ki nem nyit teljesen a kapu, azaz a kocsi a nyitási ütközőnek feszül. Nyomja meg a PGM gombot ekkor a nyitási pozíció eltárolódik.

### **4, Rádióvevő beprogramozása:**

A beépített rádióvevő képes a 433.92Mhz-es ugró- és fixkódos rádióadók vételére egyaránt. 64db különböző kódú távirányítót képes megtanulni.

Nyomja meg 1x a PGM gombot kb. 1mp-re, a POWER LED és a jelzőlámpa villog 1mp-es időközönként. Nyomja meg 10mp-en belül a tanítani kívánt rádióadónak azt a gombját, mellyel a készüléket szeretné használni (kb. 1mp-re). Ha a rádiótanítás alatt a LED sűrűn villog, akkor a memória betelt, nem fogad új adót.

### **Tanítás adóról:**

Nyomja meg a már működő feltanított távirányító rejtett gombját egyszer, majd azt a gombot, mely a kaput működteti. Ekkor a jelzőlámpa és a LED is villogni kezd. 10mp-en belül nyomja meg az új távirányítónak azt a gombját, melyet használni fog.

### **Rádióadók törlése:**

Nyomja meg, majd tartsa lenyomva a PGM gombot 15másodpercig. A LED és a jelzőlámpa elkezd sűrűen villogni, majd kikapcsol, ekkor a kódok törölve lettek. Az adók csak egyszerre törölhetők!

### **5, Kiegészítők rákapcsolása:**

A fotocellát vagy kulcsos kapcsolót akkor kössön a rendszerre, amikor már mindent beállított. Ez azért fontos, mert ha bármilyen probléma lép fel és hibát kell keresni, akkor nem kell előlről kezdeni a telepítést.

### **6, Bordásszív feszességének beállítása:**

Nyomja meg egyszer a PGM gombot 1mp-re majd engedje el, a lámpa kezd másodpercenként villogni. Nyomja le és tartsa lenyomva ismét a gombot addig, amíg a lámpa és a LED ki nem gyullad és folyamatos fénnel nem világít. Engedje el a gombot, a lámpa villogásokkal jelzi a bordásszív feszességét.

Egy villanás .....Nincs visszaengedés  
Két villanás .....Minimum visszaengedés  
Három villanás .....Közepes visszaengedés  
Négy villanás.....Maximális visszaengedés

A villogások számát a PP gombbal változtathatja,  
A jóváhagyást pedig a PGM gomb újbóli megnyomásával teheti meg.  
A PGM gomb megnyomása után várjon 10mp-et. Próbálja ki a kaput. a jó beállítás esetén a bordásszík nem emelheti vissza a kaput és nem is lóghat ki a sínből. Ha a beállítás nem sikerült, akkor kis mértékben húzhat, vagy lazíthat a feszítő anyán, a sín elején.

## **6, Működési menet és hibavisszajelzések:**

A kapu a végállás ütközők előtt kb. 15cm-re megkezdí a lassítást. Ha ez alatt a motor áramfelvétele meghaladja a beállított nyomaték küszöb értékét, a motor megáll. Ha a lassítás előtt éri el a küszöbszintet, a motor elakadás hibát ad felfelé iránynál. Lefelé irány esetén visszanyit.

## **7, A hibajelzéseket a panelen található LED jelzi vissza:**

3 villanás fotocella jelzése 5mp után is fennáll  
4 villanás áramkorlát figyelő jelez, a motor megszorulhatott  
5 villanás enkóder hiba, motor szénkefe probléma  
6 villanás a motor csatlakozása meglazult, érintkezési hiba  
7 villanás a PP bemenet 5mp-nél tovább jelez (beragadt gomb, zárlatos vezeték).

Alaphelyzetbe állítás esetén vegye el a tápfeszültséget, várjon 5mp-et, majd kapcsolja vissza a tápfeszültséget.