

# JACK24

## **Garázkapu mozgató tengelyvég motor Beépített vezérlővel**

*Használati és üzembe helyezési útmutató  
szakképzett telepítőknek*



**B.I.G GATE Kaputechnika Kft.**

Cím: 2220 Vecsés Fő út 116.

Tel.: +36 30 302 0060 +36 29 746 646

Szervíz: +36 30 844 0910

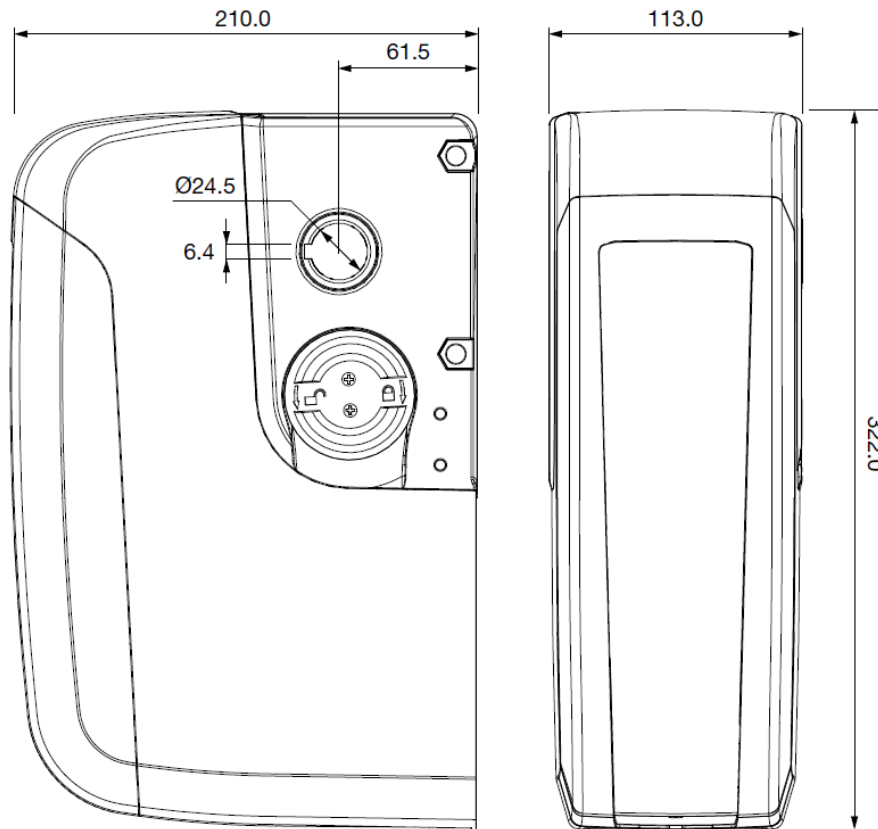
E-mail: [info@kaputechnikavecses.hu](mailto:info@kaputechnikavecses.hu)

Web: [www.kaputechnikavecses.hu](http://www.kaputechnikavecses.hu)

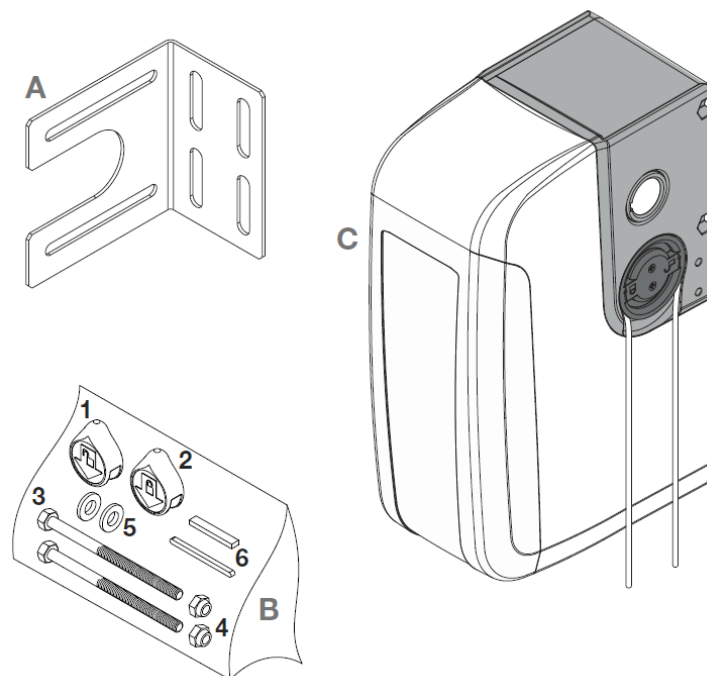
### **Műszaki paraméterek:**

Forgatónyomaték:.....50Nm  
Fordulat.....34 1/min  
Tengelyfogadó átmérő .....1" 25,4mm  
Maximális mozgatható felület.....20m<sup>2</sup>  
Működési hőmérséklet: .....-20...+50°C  
Rádiókód memóriahely: .....512db ARC  
Kenés:.....zsír  
Használat:.....Intenzív  
Védelem: .....IP40  
Tömeg:..... 7,6Kg  
Szünetmentesítés: ..... 2x1,2Ah 12V ólomakkumulátor +sarus vezetékek

Befoglaló méretek:



A csomag tartalma:

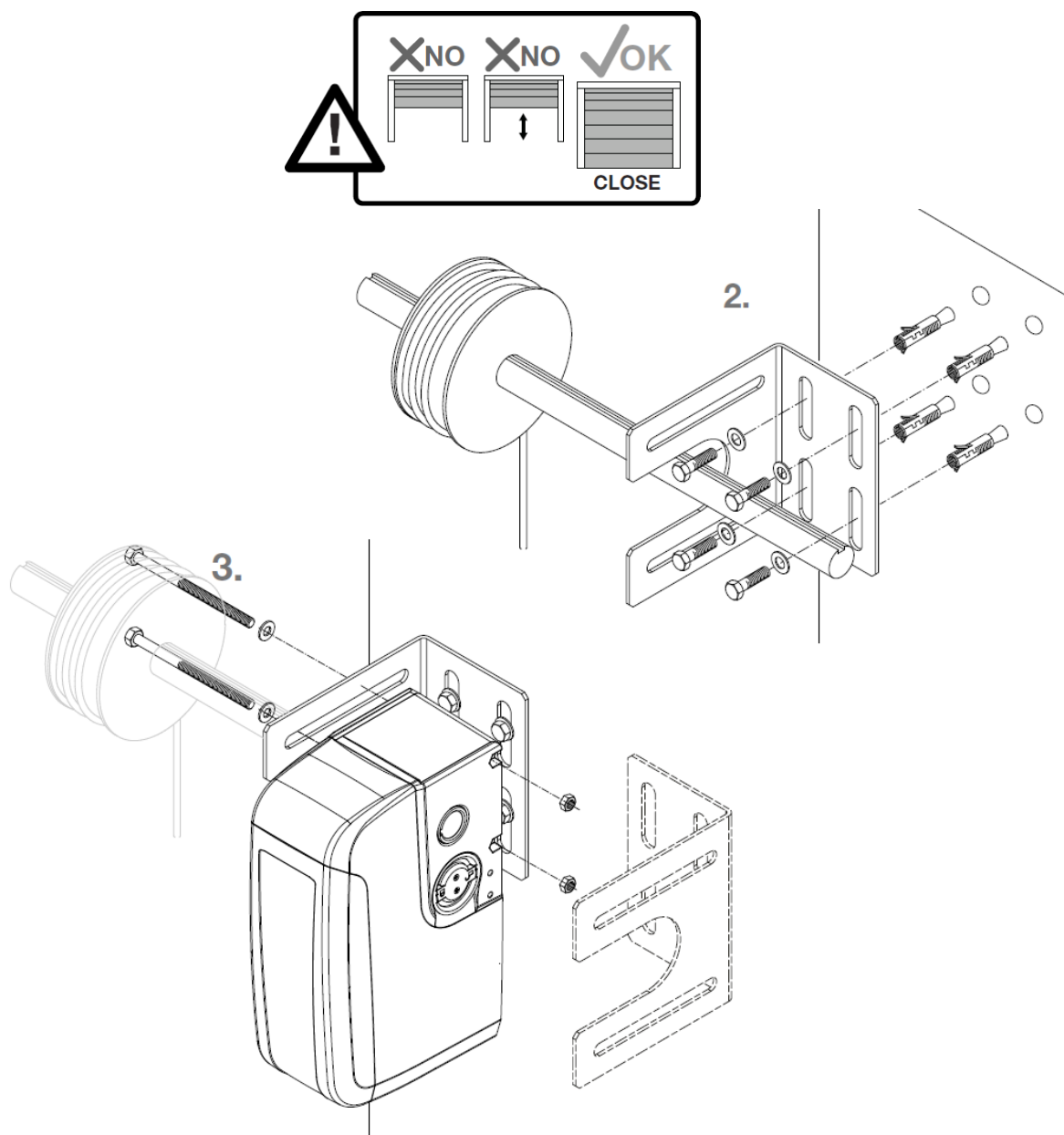


Egy szerelőkeret, egy szerelvény tartozék, valamint a motor.

### Telepítés előkészítése:

Mielőtt a telepítést megkezdené a következőket ellenőrizze le:

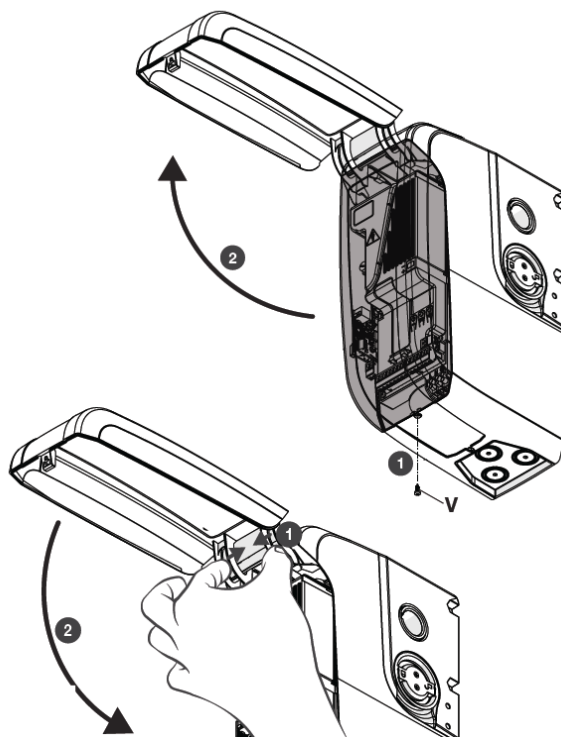
A kapu tökéletes állapotban kell legyen, ellenőrizze a rugó előfeszítését, a kapu könnyedén kell mozogjon.



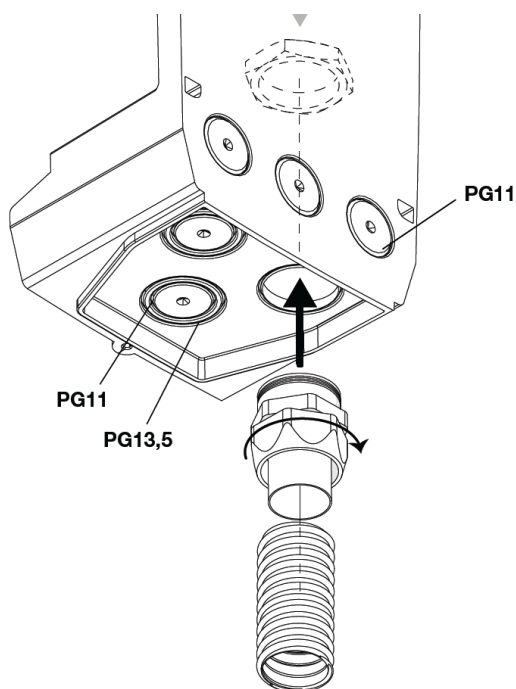
A motort a tengely végére kell csatlakoztatni, olyan messze szerelje a tartókonzolt, hogy a motort a tengelyre téve teljesen átmenjen a motoron (113mm szabad vég rendelkezésre álljon). Jelölje át a furatok helyét, majd a megfelelő csavarokkal rögzítse a konzolt, a végső rögzítést akkor hajtsa végre, ha már a motor a helyén van.

### A motor előkészítése:

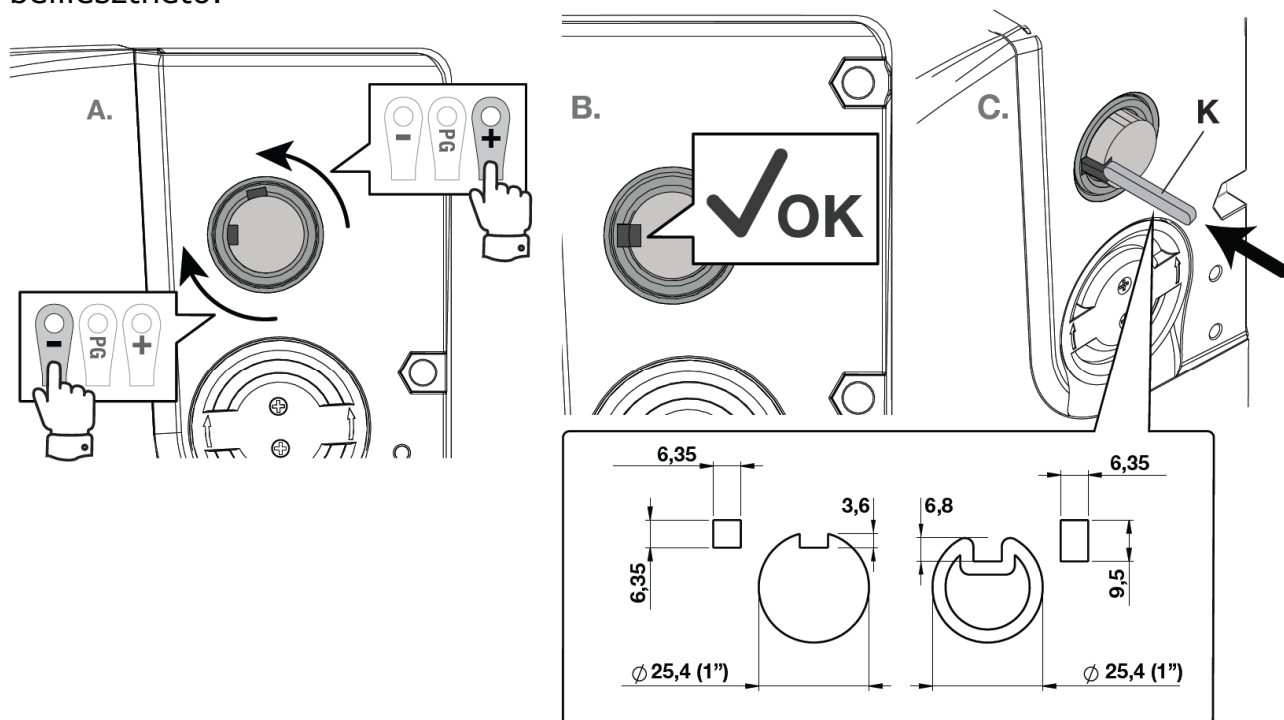
Nyissa ki az áttetsző fedelet, a motor aljánál találja meg a csavart, a fedél két fülét összenyomva hajthatja azt vissza.



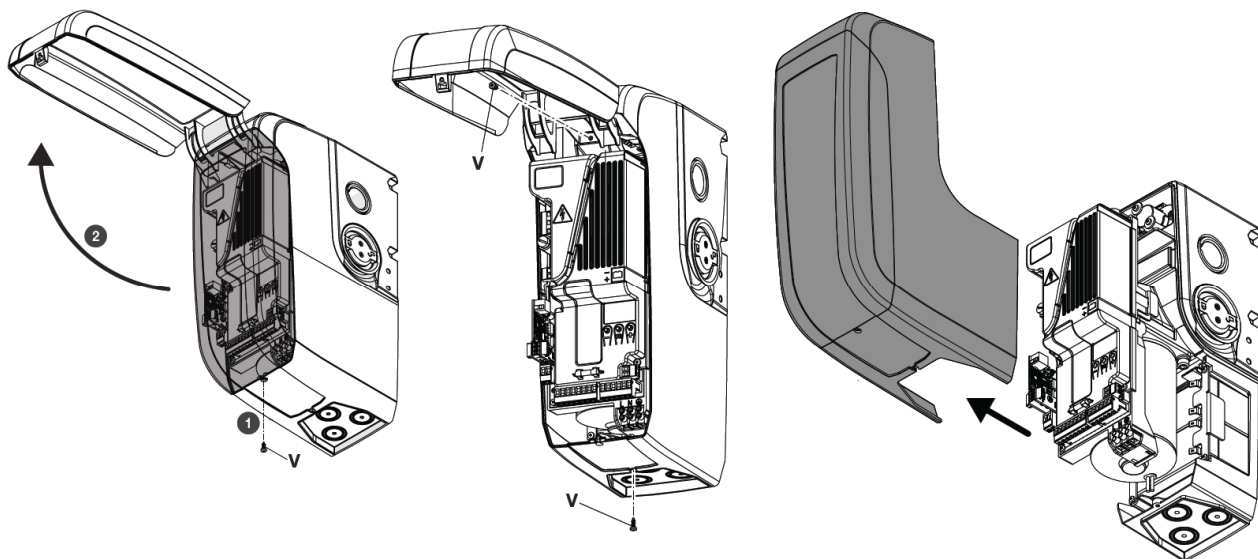
A motor alsó felénél alakítható ki a kábelezés, a megfelelő furatot lépcsősfúróval alakíthatja ki, vagy kitörhető a megfelelő méret. Ebben az esetben a műanyag házat vegye le, az áttetsző fedél alatt találja meg a csavart, ennek kitekerése után a műanyag fedelet kissé szétfeszítve le tudja húzni a motorról.



Miután a motort a tengelyre húzta, rögzítse azt a tartókonzolon,  
A ék behelyezését megkönnyítheti, ha próbakábel segítségével tápfeszültség alá helyezi a motort, és a vezérlésen a + és - gombok segítségével a megfelelő helyzetbe hozza. Amint a hornyok fedésbe kerülnek, az ék beilleszthető.

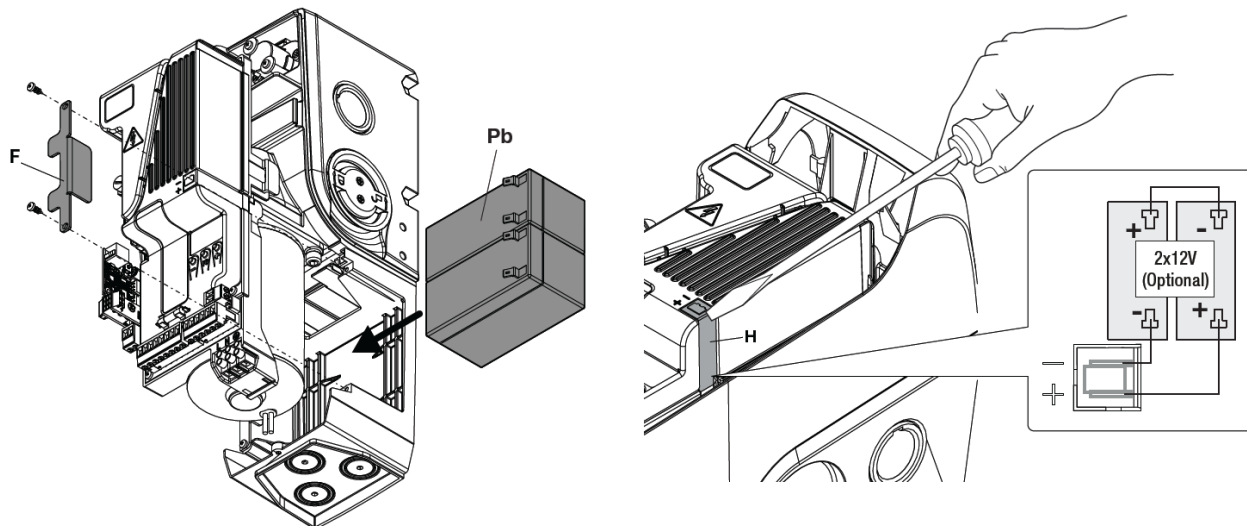


Ellenőrizze a meghajtó tengelyt! A csomagban a 6,35x6,35mm méretű ék található, ha csőtengelyt használ, akkor a nagyobbik ék szükséges az összeszereléshez, ezt a forgalmazónál szerezheti be.



### Szünetmentesítés:

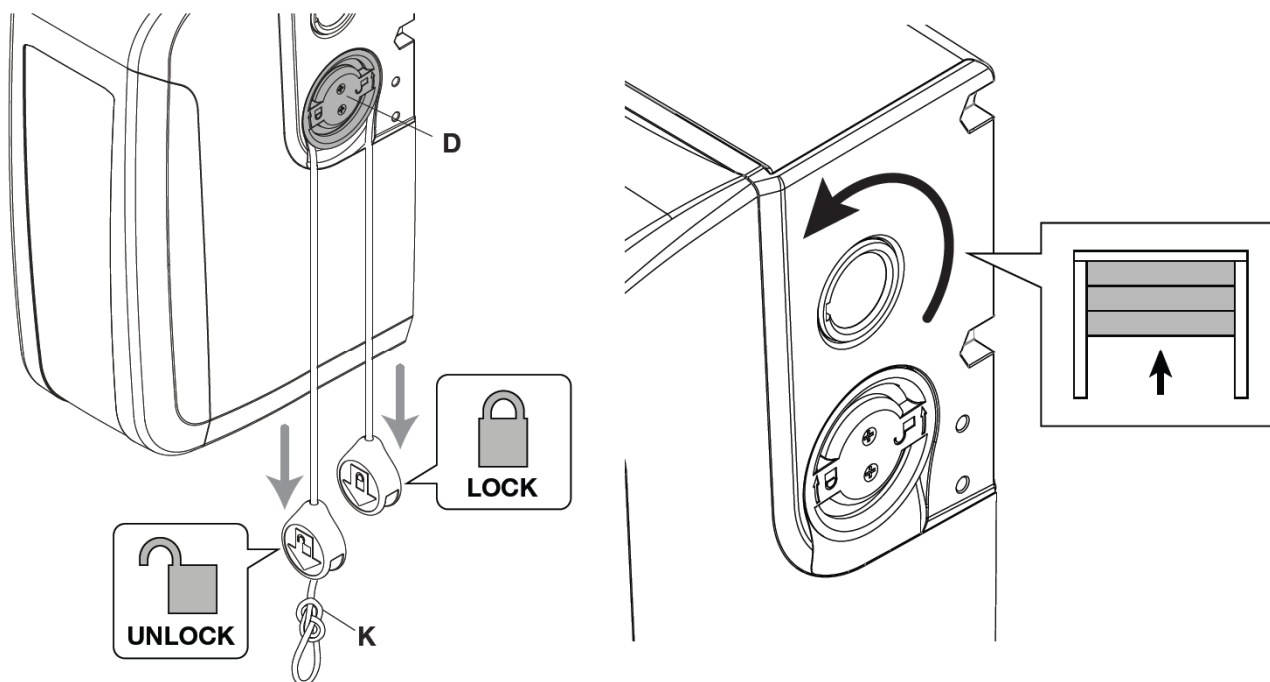
A szünetmentesítéshez két 12V-os akkumulátorra van szükség: 1,2Ah és hozzá egy bekötőkábelre. Sarus kábeleket használjon, törje ki a védőfedél oldalán lévő akkutöltő csatlakozót eltakaró részt, majd polaritás helyesen csatlakoztassa az akkukat. Az akkuk kényelmesen elférnek az elektronika mögött. Az akkukat sorba kell kötni, így 24V-os akkut kap, ezt kell csatlakoztatni a vezérlőn lévő sarupontokra.



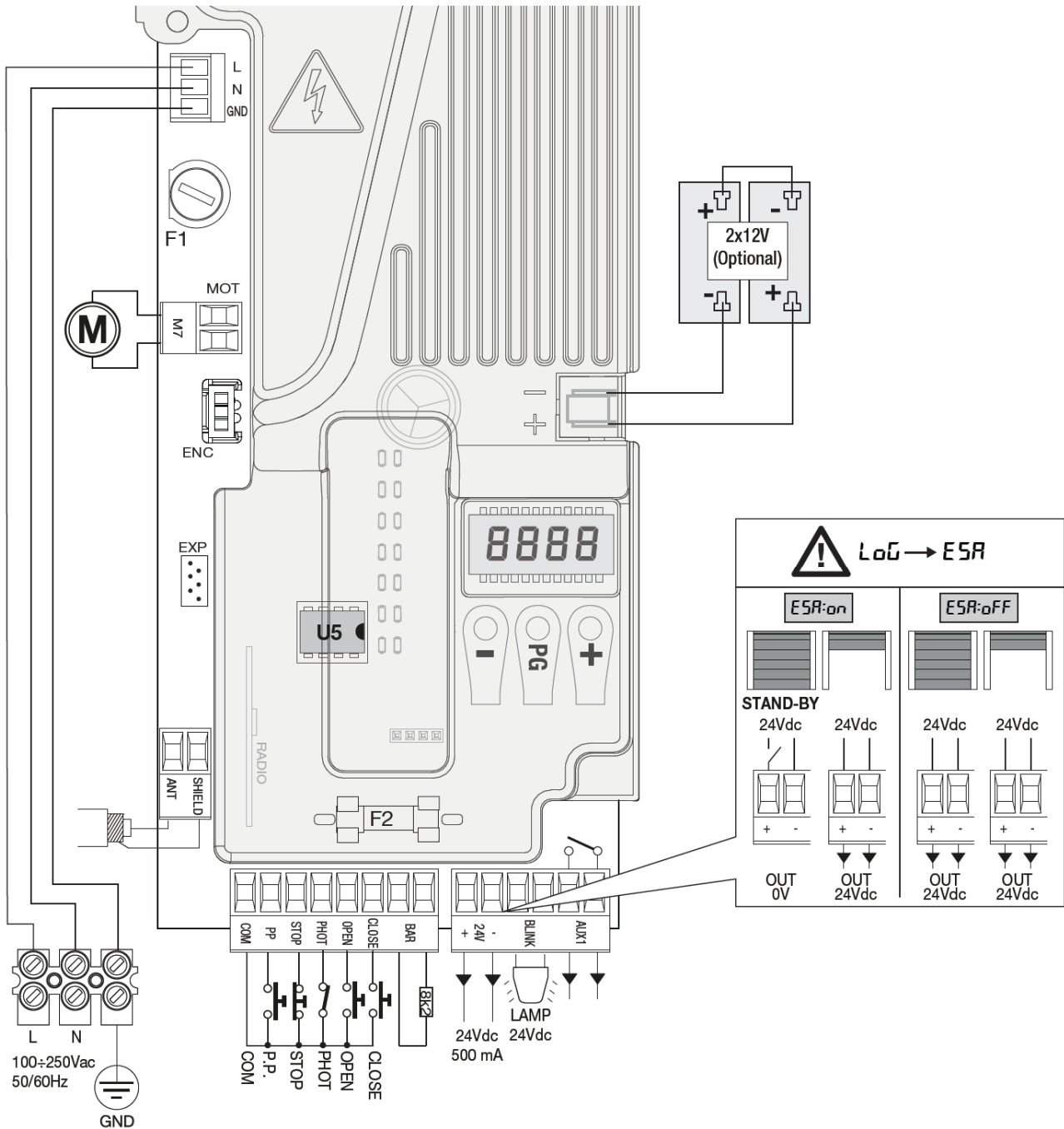
### Vészkioldás:

Ügyeljen a köté! épségére! Ne rángassa!

A köté! határozott meghúzásakor a csörlő fél fordulatot tesz meg, és a kuplung kioldódik. Visszarögzítéskor a másik köté!véget húzza meg, majd mozgítsa meg a kaput kézzel, a kuplung be fog akadni.

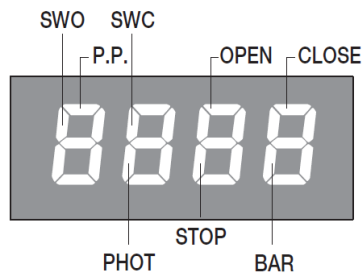


**A vezérlőelektronika:**



Minden bekötést feszültségmentes állapotban végezzen! Tanulmányozza át!

**Diagnosztikai kijelző:**



**Telepítés:**

A vezérlő elektronikába csak a betáplálást kösse be, az fotocellákat, kulcsos kapcsolót, villogót hagyja utoljára.

Futtassa le az automatikus tanulás módot.

A vezérlő megtanulja az úthosszt, lassítási pontokat, és a kapu mozgatásához szükséges erőket.

A telepítés megkezdése előtt ellenőrizze az ajtó kiegyensúlyozását és csúszását. Ellenőrizze a kötelek, a rugók és a biztonsági rendszerek állapotát. Ha a kaput régebben szerelték be, ellenőrizze a többi kopó alkatrészt is.

**FIGYELEM!** Az elektronikus végállás kapcsolók megfelelő beállításához elengedhetetlen, hogy a JACK motort zárt kapuval szereljük fel. Ezért győződjön meg arról, hogy az ajtó teljesen zárt helyzetben van, mielőtt folytatná a telepítést. A zárt helyzetet a telepítés alatt is pontosan beállíthatja.

**Végálláspontok beállítása:**

A próbakábel csatlakoztatása után helyezze tápfeszültség alá a motort.

A kijelzőn megjelenik a verziószám, majd eltűnik a szöveg, és a bemenetek állapotai jelennek meg pálcikák formájában, ha minden átkötés a helyén van, akkor a kijelző üres.

Nyomja meg a középső gombot, megjelenik a PAR felirat.

A "-" gombbal keresse meg az "AUTO" feliratot, majd nyomja meg egyszer.

Az "AUTO" felirat villog, nyomja meg és tartsa lenyomva a középső gombot.

A vezérlő a "CLOSE" feliratot írja ki, ekkor engedje el a gombot.

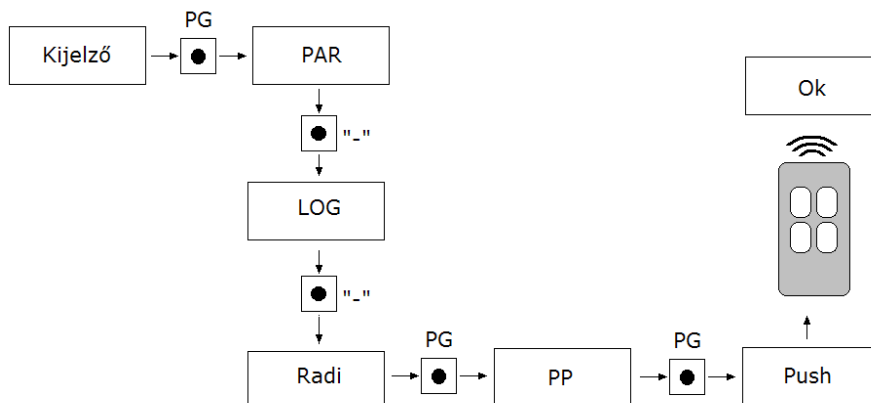
A "-" gombbal engedje le a kaput záródásig. Amíg a gombot nyomja addig forog a motor. Ha túl lazára sikerült a kötélt, a "+" gombbal korrigálhatja a feszességet.

Amint a kapu lezárt, nyomja meg a középső gombot, az "OPEN" felirat jelenik meg.

Húzza fel a kaput a "+" gombbal, majd a fenti véghelyzet elérésekor nyomja meg a középső gombot.

Ez után a motor teljesen leengedi a kaput, majd visszahúzza. A kijelzőn az "OK" felirat jelenik meg. Ellenőrizze a kapu záródását és a mozgást.

## Távírányítók feltanítása:



Nyomja meg a középső gombot, megjelenik a PAR felirat.

A "-" gombbal keresse meg a "RADI" feliratot, majd nyomja meg egyszer.

Az első parancs a "PP", teljes nyitás-zárás művelet.

Nyomja meg ismét a középső gombot, a PUSH felirat jelenik meg.

Adjon parancsot a távirányítóval, az "OK" felirat jelenik meg, majd a kijelzőn kis idővel újra a "PP" felirat látható. Amennyiben csak nyitás, vagy csak zárás parancsra szeretné feltanítani a távirányító egy-egy gombját, akkor kövesse a rádió menüben lévő funkciókat.

## Paraméterek, logikák, speciális funkciók

Az alábbi táblázatban a vezérlésben található egyes funkciók kerülnek leírásra. Vannak olyan paraméterek, melyek egymás tulajdonságait befolyásolják. Kérjük kövesse figyelemmel a táblázat paramétereit.

A motorokra vonatkozó erő, idő és egyéb tulajdonságok:

<b>PARAMÉTEREK</b>	TCA	Automata zárasi idő. Csak „TCA”=ON logikával aktív. A beállított idő végeztével a vezérlés zárasi parancsot ad.	1-240-(40s)
	TPED	Gyalogos nyitás, a teljes mozgatási hossz százalékos része	1-99-(50)
	SAIr	Résznyitás szellőztetés céljából, az automatikus zárás ilyenkor nem aktív!	0-10-(3)
	FSTo	Nyitási sebesség	50-99-(99)
	FSTc	Zárasi sebesség	50-99-(99)
	SLDo	Lassítási sebesség nyitáskor	10-50-(25)
	SLDc	Lassítási sebesség záraskor	10-50-(25)
	tSMo	Nyitási lassítási pont	1-99-(20)
	tSMc	Zárasi lassítási pont	1-99-(10s)
	PMo	Nyitás irányú nyomaték	1-99-(30)
	PMc	Zárás irányú nyomaték	1-99-(30)
	PSo	Nyitás lassítás irányú nyomaték	1-99-(30)
	PSc	Zárás lassítás irányú nyomaték	1-99-(30)
	tLs	Belső lámpa bekapcsolási ideje másodpercben.	1-240-(60)
	SPIIn	Zárasi túlfutás bowden visszahúzása	0-20-(3)

	AUX1	Programozható kimenet funkciók: 0 -Ajtó állapot kontaktust ad, ha a kapu nyitva, nincs kontaktus ha a kapu zárva van. Gyors szaggatott, ha zár, lassú szaggatott, ha nyílik a kapu. 1-2-es rádió kimenet 2-segédfény kapcsoló hossza a TLS paraméterrel állítható 3- Megvilágítás, kontaktust ad ha a kapu nyitva.	0-3-(0)
--	------	--	---------

**\*FIGYELEM:** Egy helytelen beállítás veszélyes lehet. Vegye figyelembe az érvényben lévő normatívákat!

### A vezérlés tulajdonságai:

<b>LOGIKÁK</b>	TCA	Automatikus zárás: On: bekapcsolva, a szünetidő a paraméterek TCA menüpontjában beállítható Off: kikapcsolva	(OFF)
	IBL	Társasházi funkció: On: bekapcsolva. A P.P. bemenetre adott impulzusnak vagy a távirányítóknak nincs hatása nyitási fázisban. Off: kikapcsolva	(OFF)
	IBCA	Rádió parancs tiltás a szünetidő alatt On: szünetidő alatt nem fogad rádióparancsot Off: szünetidő alatt indítható zárás parancs távirányítóval.	(OFF)
	PP	A P.P. gomb és a távirányító működését választja ki: On: NYIT>ZÁR>NYIT> Off: NYIT>STOP>ZÁR>STOP>	(OFF)
	PRE	Elővillogás: On: bekapcsolva. A villogó aktiválódik 3mp-cel a motor indulása előtt. Off: kikapcsolva	(OFF)
	SCL	Gyorszárás: On: Áthaladás után 3mp múlva lezárja a kaput. Csak TCA parancs ON helyzetű, és fotocella használatkor él. Off: funkció kikapcsolva	(OFF)
	hTr	Ember jelenléte: On: bekapcsolva. Off:Automatikus üzemmód	(OFF)
	ChTr	Ember jelenléte záraskor: On: Felfelé automatikus, lefelé nyomva tartás. Off:Automatikus üzemmód	(OFF)
	LtCA	Lámpa az automatikus zárásidő alatt On: Bekapcsolva a lámpa, ha az auto zárás tart Off: Kikapcsolva, ha a kapu megáll.	(OFF)
	CVAR	Programozható kódú adók: On: rádió vevő csak ugró kódú adókra. Off: vevő ugró kódú és programozható fix kódú (öntanuló és dip/switch) adókra.	(ON)
	PhcL	Fotocella (PHOTO C) működési funkció: On: Csak záraskor aktív. Off: Nyitaskor és záraskor is aktív.	(OFF)
	REM	Rádiótanítás adóval On: Meglévő adóról történő tanítás engedélyezve Off: Nem lehet távolról, csak menüből programozni az adót.	(ON)

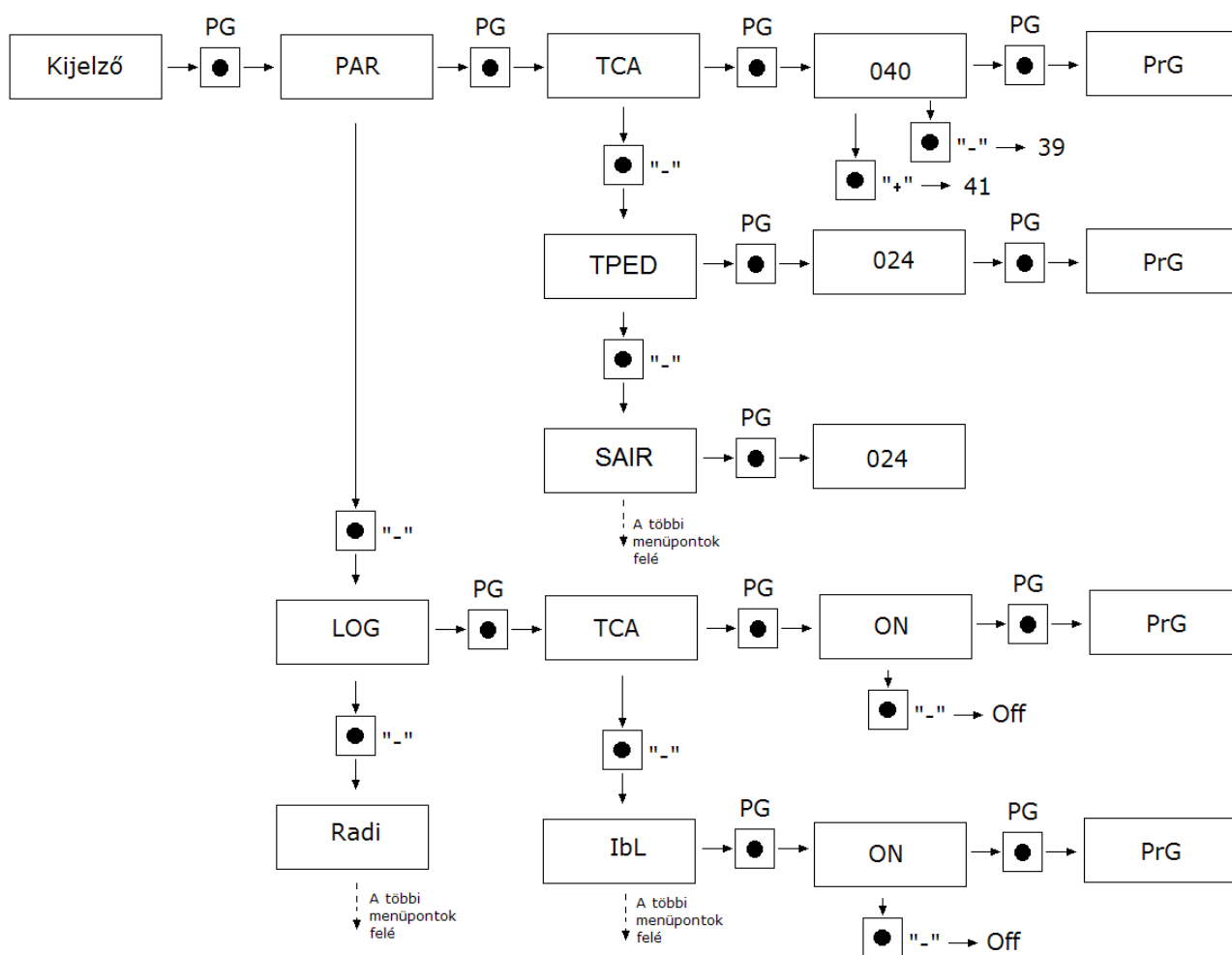
ESA	<p>Energiatakarékos üzemmód. On: A rendszer minden külső fogyasztót (fotocellát, külső rádióvevőt stb.) lekapcsol a ciklus befejezése után 10mp elteltével. Off: a 24V segéd feszültség és a transzformátor is tápfeszültség alatt marad.</p>	(ON)
-----	---	------

<b>Rádió</b>		
PP	Nyit-stop-zár-stop mód tanítása helyes kód esetén „OK” hibás kód esetén „Err” felirat jelenik meg.	PUSH
OPEN	Nyitásra tanítás helyes kód esetén „OK” hibás kód esetén „Err” felirat jelenik meg.	PUSH
Close	Zárásra tanítás helyes kód esetén „OK” hibás kód esetén „Err” felirat jelenik meg.	PUSH
2CH	Segédkimenetre tanítás helyes kód esetén „OK” hibás kód esetén „Err” felirat jelenik meg.	PUSH
nTH	Jelenlegi tanított adók száma.	n
CLR	Rádióadó törlése, - az adó szükséges hozzá.	PUSH
RTR	A memória teljes törlése.	OK

<b>MENÜ</b>	<b>Egyéb funkciók</b>
nMAN	Látható az automatizálás által elvégzett teljes ciklusok (nyitás+zárás) száma. A <PG> gomb első megnyomásával látható ez első 4 számjegy, második megnyomásával az utolsó 4 számjegy. Pl. <PG> 0012 >>> <PG> 3456 : 123.456 elvégzett ciklus.
MACI	Karbantartási funkció, OFF helyzetben kikapcsolva. egy egység 100 ciklust jelent, amint a ciklusok száma meghaladja a felvitt értéket, a figyelmeztető fény jelzi az esedékes karbantartást.
RES	Vezérlés alaphelyzetbe hozása. FIGYELEM!: a vezérlés visszaáll a gyári értékekre. A <PG> gomb első megnyomására felvillan a RES felírat, a <PG> gomb következő megnyomására pedig alaphelyzetbe áll. Jegyzet: a vevőről nem törlődnek az adók, se a biztonsági kód, a funkció elvégzése után futtassa az „AUTOSET” funkciót.
AUTOSET	Automatikus tanítási mód. A vezérlés megtanulja a rúd mozgatásához szükséges teljesítményt, és az úthosszokat. Nyomja meg a PRG gombot, majd nyomja meg még egyszer. A tanulási folyamat alatt néhányszor kinyitja és visszacsukja a rudat, ügyeljen, hogy ne kerüljön semmi a fotocella közé, és akadálymentesen haladjon.
CODE	A vezérlőelektronikát egy négykarakteres kóddal le lehet védeni. A karakterek a 16-os számrendszer alapján a következők lehetnek:0-9, A, B, C, D, E, F. Az alapérték: 0000 (négy darab nulla) ebben az esetben a

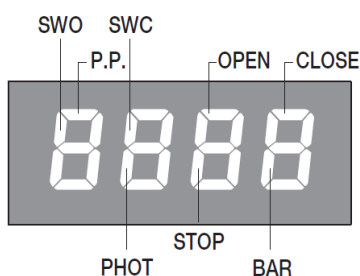
rendszer nincs kóddal levédve.  
 A „+” és „-” gombokkal lehet a kódot beállítani, A felirat után nyomja meg a „PG” gombot, és vigye be az első karaktert. majd vigye be a többit is, az utolsó karakter után a „COMF” felirat jelenik meg, ismét vigye be az előző négy karaktert.  
 Ezek után a vezérlés menüjébe csak a megfelelő kóddal lehet belépni.  
 Figyelem!  
 Ha a kódot elfelejtette, csak a szakszerviz tudja azt kinullázni, melynek anyagi költsége van, ebben az esetben a gyári értékek lesznek visszatöltve a panelre.

A menüben való lépkedési segédlet:



Hibanapló:

Diagnosztikai kijelző:



Ellenőrizze a bemenetek állapotát, a kijelző függőleges vonalakkal az NC valamint a vízszintes vonalakkal az NO bemeneteket jeleníti meg.

A vezérlőelektronika vészjelzései:

Err1.....	Motor szakadás tekercs, szénkefe hiba
Err2.....	Fotocella beragadás, vezeték hiba
Err8.....	AUTOSET parancs alatt kapott indítójel
ESuc.....	Zárási végállás hiba
ESuo .....	Nyitási végállás probléma
Ould.....	Motor magas áramfelvétel
Thrm .....	Folyamatos túlterhelés
Enc .....	Hajtáslánc hiba, enkóder hiba
Amp .....	Elakadás hiba
Bar.....	Élvédelem hiba

A legtöbb hiba kiküszöbölhető egy alapos ellenőrzéssel, vagy újraindítással. Ha rendellenességet tapasztal akkor a következőket tegye: alaposan nézze meg a bekötéseket, valamint a végállások beállításait, ha kell az AUTO menüben tanítsa újra!